



Masterplan Lildstrand 2018-2030

Visioner og målsætninger
Version 3.0, juli 2019
(Version 1, april 2018)

HAWBOERNES FORENING, LILDSTRAND

4. JULI 2019

Indhold

1	Udviklingsgruppen og Masterplanen	3
1.1	Overordnet mål og delmål i Masterplanen	4
1.2	Lildstrand som case i dansk kystturismeforskning	4
1.3	Organisationsplan, Udviklingsgruppen	5
2	LILDSTRAND: DNA, identitet, tilhørsforhold	6
2.1	Status – hvem, hvor mange, hvordan...	7
3	Projekter i Udviklingsgruppen	8
3.1	Nationalpark Thy fra Agger til Bulbjerg	8
3.2	Madpakkehus ved landingspladsen i Lildstrand	9
3.3	Kystterrasser på landingspladsen i Lildstrand	12
3.4	Lild Strandkær – naturgenopretning (jf. pkt. 5.2)	14
3.5	Lildstrand: Input til "Kystsporet"	15
3.6	Dark Sky Thy	16
4	Projekter uden for Udviklingsgruppen	18
4.1	Kystsikring og strandpromenade	18
4.2	Kreativitetshuset i Lildstrand	20
5	Lildstrand i dag...	22
5.1	Landingsplads og bådelaug	22
5.2	Lild Strandkær	22
5.3	Kirke, foreningsliv og samvær	23
5.4	Erhverv og infrastruktur	24
6	Projekter, som er sat i gang / udført	25
6.1	Historieformidling via Museum Thy	25
6.2	Kystbyernes Netværk	26
6.3	Motion for hjerte og hjerne i Lildstrand-området	27
	Appendix 1: Nationalpark Thy fra Agger til Bulbjerg	28
	Appendix 2: Lildstrand som case i dansk turismeforskning	30
	Appendix 3: Byfornyelse	32

"Friluftsbysterne skal selv vise deres interesse og deres vilje til omstilling. Borgerne kender deres bysamfund bedst og skal bidrage til at udvikle en vision og ikke mindst at få igangsat konkrete projekter."

"Thy på Forkant", s. 51.

SDG-delmål 8.9: Inden 2030 skal vi vedtage og implementere politiske beslutninger for at fremme bæredygtig turisme, der skaber jobs og promoverer lokale produkter og kultur.



1 Udviklingsgruppen og Masterplanen

Denne "Masterplan for Lildstrand 2018-2030 – Visioner og målsætninger" er udarbejdet af Udviklingsgruppen under Hawboernes Forening i Lildstrand. Udviklingsgruppens medlemmer og projekter fremgår af organisationsplan s. 5.

Udviklingsgruppens historik:

Udviklingsgruppen har rod tilbage i 2015 og udspringer af et i første omfang mislykket forsøg på at fastholde kystbåden Skarreklit i Lildstrand. Hanherred Havbåde opfordrede herefter Lildstrand til at gøre noget, og Jørgen Leegaard sammensatte en bestyrelse, som trak i arbejdstøjet. Mod alle odds lykkedes det Lildstrand Bådelaug at skaffe midler til spil og til renovering af bygninger via A.P. Møllers Fond og Thisted Kommune. Professor Jon Sundbo, RUC/Innocoast-projektet, var professionelt imponeret over, at "noget så umuligt" var lykkedes i Lildstrand, og i samspil mellem Sundbo og Udviklingsgruppen opstod udviklingsværkstederne for fastboende og sommerhusejere i området. Alle kunne byde ind, og debatter og konklusioner fra disse borgermøder danner grundlaget for udviklingsprojekterne i denne masterplan. Udviklingsgruppen/Hawboernes Forening har til hensigt hvert år at afholde et udviklingsværksted for fastboende og sommerhusejere Grundig info om Udviklingsgruppens aktiviteter kan tilgås på <https://hawboerne.dk> Udviklingsgruppen har udarbejdet Masterplan for Lildstrand og opdaterer denne efter behov, min. én gang årligt.

Udviklingsgruppens arbejds- og værdigrundlag:

- at tiltrække fast bosætning til Lildstrand, så fiskerlejet fortsat vil danne ramme om liv og fællesskab blandt både fastboende og sommerhusejere
- at udvikle den stille turisme og gennem samskabelse fremme behersket udvikling i respekt for de lokales ønsker og Lildstrands DNA: ro, natur, nattemørke, kystfiskerkultur og autencitet i naturens stillekupé
- at bidrage til en fortsat positiv udvikling i lokalområdet Hannæs/Nordthy ved at bringe udnyttede stedbundne potentialer mere aktivt i spil
- at skabe god presse om Lildstrand og det øvrige lokalområde
- at arbejde med udviklingsprojekter, som understøtter strategien – altid med respekt for gennemførlighed og realistisk anlægs- og driftsøkonomi

Baggrund for udarbejdelse af Masterplan for Lildstrand:

en kontant henstilling til Udviklingsgruppen fra Thisted Kommune ultimo 2017 om:

- at de mange udviklingsaktiviteter i Lildstrand skal prioriteres OG koordineres i forhold til henvendelser til Thisted Kommune, således at den kommune sagsbehandling kunne foregå effektivt, struktureret og koordineret, og
- at Thisted Kommune fik én indgang til kontakt med Lildstrand om igangværende og kommende udviklingsaktiviteter: Hawboernes Forening, repræsenteret ved Udviklingsgruppen.

Grundlag for Masterplan for Lildstrand:

- Thisted Kommunes strategiplan, "[Thy på Forkant](#)"
- "Masterplan Hannæs-Østerild, Livet i centrum", udarbejdet af de otte borgerforeninger på Hannæs. Planen blev i marts 2018 indsendt til Thisted Kommune som hørings svar til Kommuneplan 2029.
- Input fra udviklingsværksteder i Lildstrand 2017-2019

Masterplan for Lildstrand har til hensigt:

- at definere Udviklingsgruppens udgangspunkt for den fremtidige udvikling af Lildstrand - i fortsat samskabelse med øvrige borgerforeninger Hannæs-Østerild, Thisted Kommune, Kystbyernes Netværk samt øvrige relevante myndigheder og samarbejdspartnere
- at opsummere visioner og målsætninger og fastholde overblikket
- at beskrive, **prioritere** og **koordinere** lokale udviklingsmæssige initiativer
- vise status over fremdrift og holde dialogen om udviklingsprojekter levende og interaktiv i lokalområdet.

1.1 Overordnet mål og delmål i Masterplanen

Udviklingsgruppens overordnede mål er:

Udvidelse af Nationalpark Thy fra Agger til Bulbjerg – med virkning fra ny Nationalparkplan 2022

Udviklingsgruppens delmål i prioriteret rækkefølge:

1. Madpakkehus (fase 1) på landingspladsen
2. Kystterrasser (fase 2) på landingspladsen
3. Historieformidling via Museum Thy (igangværende 2019)
4. Dark Sky Thy som del af projekt "Kystsporet" (igangværende 2019)
5. Naturgenopretning af Lild Strandkær (forventes gennemført 2020)

I Masterplanens pkt. 4 er tillige beskrevet to projekter, som **ikke** hører under Udviklingsgruppen, men afvikles i andet regi:

1. Kystsikring på Sandnæshagevej
Kreativitetshuset i Lildstrand

1.2 Lildstrand som case i dansk kystturismeforskning

Lildstrand har været en case i forskningsprojektet "Innovation i dansk kystturisme" 2016-2019, finansieret af Danmarks Innovationsfond.

"Mange kræfter har bidraget til et imponerende udviklingsarbejde i Lildstrand, hvor jeg nu har taget del i møder fire gange siden november 2016. Fastboende, sommerhusejere, folk fra området samt andre folk, der også holder af stedet, har med vedholdenhed formået at bygge en koalition, som står sammen om en fælles masterplan.

Jeg har sjældent set så stor fælles opbakning bag en hel række vigtige delprojekter, der tilsammen vil give dette helt særlige sted lidt mere turisme og bosætning.

Det vil kun være til alles fordel, at få dette sted og denne energi med ind i en Nationalpark Thy som rækker til Bulbjerg."

25. februar 2019

Citat: Prof. Jørgen Ole Bærenholdt, ph.d. & dr.scient.soc., Roskilde Universitet
Institut for Mennesker og Teknologi, Center for Oplevelses- og Turismeforskning

Læs mere om InnoCoast-projektet og Lildstrand som case under Appendix 2, side 30-31.

1.3 Organisationsplan, Udviklingsgruppen

Projekter beskrevet under "Kommende Fyrtårne" i Masterplanen for Lildstrand aftales, prioriteres og koordineres løbende i Udviklingsgruppen med Hawboernes Forening som paraplyorganisation.

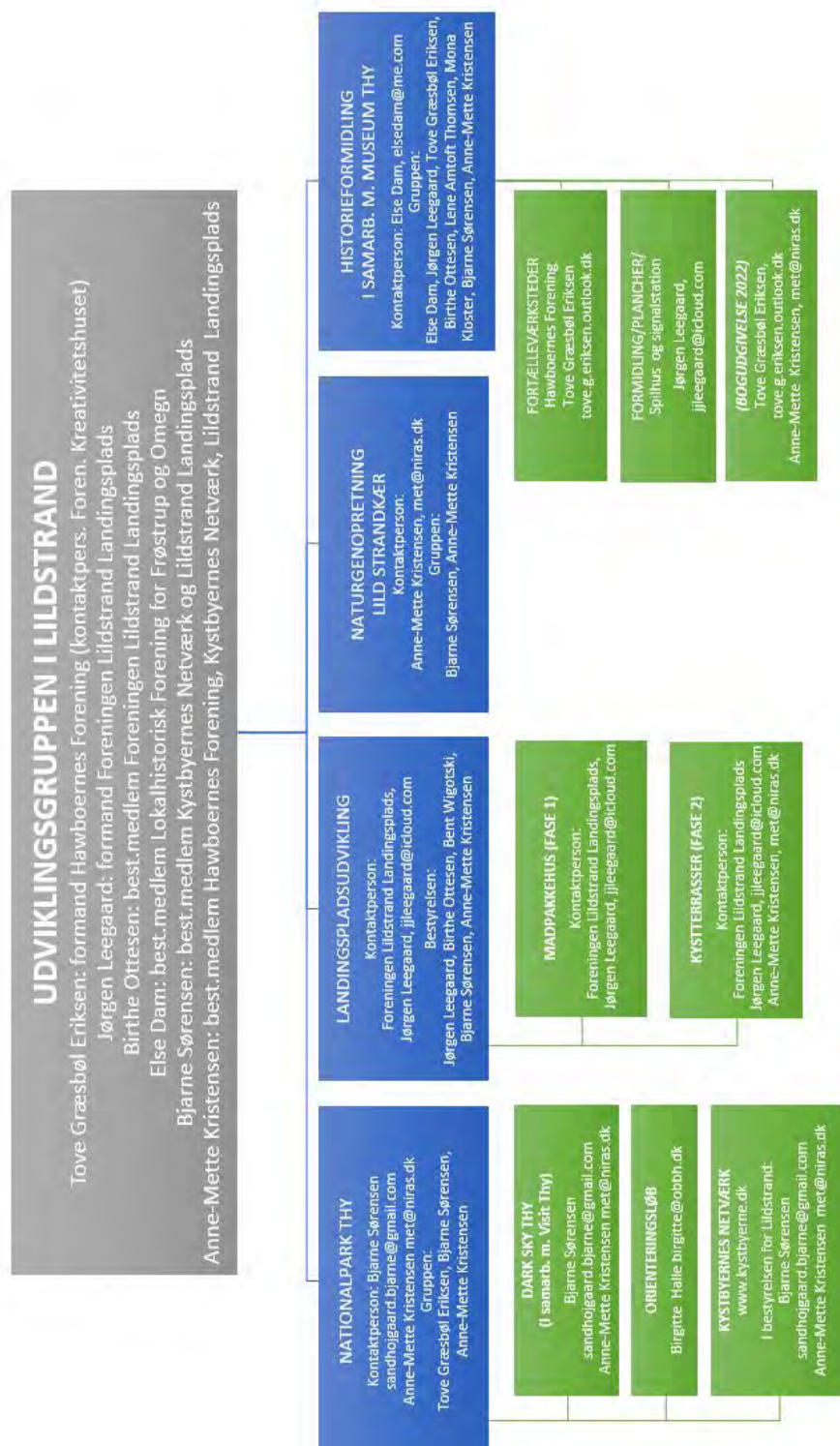
Udviklingsgruppens kommunikation med kommune, myndigheder, institutioner og fonde sker i regi af nedenævnte foreninger:

Nationalpark Thy, historiefordling, Dark Sky Thy (Kystsporet) og naturgenopretning Lild Strandkær: Hawboernes Forening, Lildstrand, CVR 36265159

Madpakkehus og Kystterrasser: Foreningen Lildstrand Landingsplads, CVR 38464760.

Jf. pkt. 4 i Masterplanen – Aktiviteter uden for Udviklingsgruppen:

1. Foreningen Kreativitetshuset i Lildstrand
2. Kystsikring på Sandnæshagevej (privat/kommunal)



2 LILDSTRAND: DNA, identitet, tilhørsforhold

"Thisted Kommune ønsker at give Friluftsbysterne en særlig strategisk bevågenhed, fordi det dels vil løfte de enkelte bysamfund – og behovet og potentialet er stort."
"Thy på Forkant", s. 69.

"Friluftsbysterne skal være autentiske oplevelser af stedet – og kunne markedsføre Thy. Det er en god ide med Friluftsbyster, og det er vigtigt, at vi udvikler dem med afsæt i de lokale kvaliteter. Det er fx en anden oplevelse at være tæt på Bulbjerg og Østerild end det er at være i Vorupør. I det nordlige Thy hersker en særlig ro. Der er mange fuglekiggere, ornitologer og kunstnere. Tingene er ikke så organiserede som i Nationalparken, og de behøver ikke være det. Roen og den særlige stemning skal bevares. I Vorupør er der bedre plads til forskellige aktiviteter, og som omdrejningspunkt for Nationalparken er det også oplagt, at faciliteterne og informationer her er særdeles organiserede og lettilgængelige.

"Thy på Forkant", s. 30.

LILDSTRANDS DNA:

Karakteristika:

*Velfungerende bysamfund med afsondret beliggenhed i fredet natur
Kystfiskerkultur, historie, autencitet.*

Harmonisk fællesskab mellem fastboende og sommerhusejere.

Stærkt lokalt engagement og initiativ. Vedholdenhed i samskabelsen.

Rofyldt enklave med rum for friluftsliv, fællesskab, nærvær, eftertanke.

Veldefinerede udviklingsønsker: tiltrækning af fast bosætning og udvikling af den stille turisme

Den stille turisme på stedets vilkår

Målet for udvikling er ikke masseturisme og festkultur, men et klart JA til øget bosætning og behersket turismeudvikling i stedets nuværende rammer.

Desuden et rungende **JA** til identitet som en del af Nationalpark Thy.

Lokalt er der enighed om, at stedets særkende og DNA: kystfiskerkulturen, roen, autenciteten og den umiddelbare adgang til naturen skal bevares.

Et (voksende) segment af turister vil formentlig efterspørge denne ro, den afvekslende vilde natur, nattemørket, stjernevrimlen og det rolige, ukommercielle landsbyliv som udgangspunkt for en afstressende ferie rig på oplevelser på egen hånd og/eller i familiefællesskabet.

Som **friluftsbyst i Thisted Kommune** er Lildstrand kendetegnet ved direkte adgang til hav, fiskeri og til vældige områder med fredet natur, ro og stilhed.

Beliggenheden for enden af en fem km lang blind vej gør, at turen til Lildstrand og oplevelsen af stedets kvaliteter, kultur- og naturmæssigt, bliver et helt bevidst valg. Imidlertid er vi en ret ukendt destination, hvilket gør det svært at tiltrække faste bosættere. Det skal bl.a. tilhørsforhold til National Park Thy lave om på.

Samskabelse og optimal udnyttelse af stedbundne potentialer

Citatet til venstre viser, hvordan Thisted Kommune har tænkt Hannæs/Nordthy ind i den kommunale strategiplan: "En særlig ro" og "ikke så organiseret".

– I Nordthy sætter beboerne ganske vist stor pris på ovennævnte, men udviklingsmæssigt er det at dømme "tornerosesøvn" omgivet af "fuglekiggere, ornitologer og kunstnere" IKKE i overensstemmelse med Hannæs-Østerild lokalbefolkningens/otte borgerforeningers udviklingsønsker. Vi vil samskabelse og fornuftig udnyttelse af stedbundne potentialer.

2.1 Status – hvem, hvor mange, hvordan...

Fastboende søges! Udvikling frem for afvikling.

Aldersbetinget fraflytning i Lildstrand har været et vilkår i de seneste år. Skal der komme flere til, er det nødvendigt, at vi kommer på landkortet, så livet i Lildstrand fortsat kan leves i harmonisk interaktion mellem følgende fem segmenter:

- fastboende
- sommerhusejere med stærkt engagement i og tilhørsforhold til Lildstrand
- sommerhusejere, som har hus med udlejning for øje
- turister (danske og udenlandske), som hyppigt vender tilbage
- engangsturister / dagturister

Juli 2019: 25 husstande med ca. 36 fastboende (gennemsnitsalder +60 år).

Ca. 20 ledige byggegrunde i Lildstrand. Ca. 160 sommerhuse, hvor ejerne bidrager med ejendomsskat, handler lokalt, benytter lokale håndværkere etc. og ikke benytter kommunale faciliteter såsom daginstitutioner, skole, hjemmehjælp etc.

Turismen i Lildstrand er primært baseret på sommerhusudlejning samt B&B's. Turisterne er primært danske, tyske, norske gæster, hovedsageligt familier med mindre børn eller +40-par uden børn. Desuden lejes større feriehus hyppigt af tre generationer sammen, både i og uden for sommersæsonen. Naturen og området rates sædvanligvis højt i vurderingerne af fritidshusene. Turistfokus er på naturoplevelser, friluftsliv og familieliv, og mange turister vender tilbage år efter år.

Lildstrand – historisk fiskerleje, afgrænset af klithede, skov, hav og himmel.

Lildstrand har en bevaringsværdig, autentisk bykerne med oprindelige fiskerhuse og en aktiv landingsplads, hvorfra der fortsat drives kystfiskeri på både fritids- og erhvervsbasis.

Lynhurtigt fibernet byder på gode muligheder for at arbejde på hjemmekontoret – og gå ud i naturen, så snart arbejdsdagen er slut.



3 Projekter i Udviklingsgruppen

3.1 Nationalpark Thy fra Agger til Bulbjerg

“Vi skal blære os endnu mere med, at vi har Danmarks mest mangfoldige natur...

Vejlerne er et unikum af menneskeskabt natur og fugleliv. Nationalparken, Klitheden og plantagerne hele vejen fra Lodbjerg til Bulbjerg er landets vildeste Vildmark!”

“Thy på Forkant”, s. 29

Tidshorison for realisering: 2017-2022 (i proces)

Hvem: **Udviklingsgruppen**, forankret i Hawboernes Forening.

Kontaktpersoner: Tove Eriksen, Bjarne Sørensen og Anne-Mette Kristensen.

Udvidelse af Nationalpark Thy er **Fyrtårnsprojektet** i både Masterplan Hannæs-Østerild og Masterplan Lildstrand. Udviklingsgruppen har i efteråret 2017 afleveret bl.a. planforslag på matrikelniveau til Nationalpark Thys ledelse og Thisted Kommunes kommunalbestyrelse, og størsteparten af de 28 berørte lodsejere er kontaktet. Se facts om areal mm. under Appendix 1, side 28-29.

Ultimo juni 2019 blev det på bestyrelsesmøde i Nationalpark Thy besluttet, at ledelsen inden bestyrelsesmøde i september 2019 tager kontakt til Naturstyrelsen og Thisted Kommune med henblik på at indlede drøftelser om vinkel/proces for en større samlet udvidelse af Nationalpark Thy til ikrafttræden 2022.

“Det vil kun være til alles fordel, at få dette sted og denne energi med ind i en Nationalpark Thy som rækker til Bulbjerg.” 25. februar 2019

Citat: Prof. Jørgen Ole Bærenholdt, ph.d. & dr.scient.soc., Roskilde Universitet Institut for Mennesker og Teknologi, Center for Oplevelses- og Turismeforskning

Bulbjerg - et storslået punktum for Nationalpark Thy og Thisted Kommune, et skæringspunkt i det tværkommunale samarbejde om Kystsporet – og evt. kommende Dark Sky Spot.

Med sit nye besøgscenter, som blev indviet i 2017, samt sine gode parkerings- og toiletforhold for de p.t. ca. 130.000 besøgende årligt vil Bulbjerg udgøre et markant og naturskabt punktum for Nationalpark Thy. –En ny trædesten til naturen.

For Lildstrand og hele lokalområdet Hannæs/Nordthy vil en udvidelse af Nationalpark Thy betyde markant forbedret udnyttelse af stedbundne potentialer og forbedrede muligheder for udvikling.



Nationalparkloven:

§1 Lovens formål
stk. 9: understøtte en udvikling til gavn for lokalsamfundet, herunder erhvervslivet [..]

Sammenhæng med Udviklingsgruppens projekter samt øvrige aktiviteter i Lildstrand/lokalområdet:

Masterplan Østerild-Hannæs

Madpakkehus og kystterrasser på landingspladsen

“Kystsporet” / Dark Sky Thy / Motion for hjerte og hjerne: O-løb

Historieformidling og Naturgenopretning af Lild Strandkær

Kystsikring, strandpromenade ved p-plads på Sandnæshagevej

KreativtetsHuset Lildstrand

3.2 Madpakkehus ved landingspladsen i Lildstrand

Tidshorizont for realisering: 2018 - 2020

Hvem: Foreningen Lildstrand Landingsplads (Jørgen Leegaard, Birthe Ottesen, Bent Wigotski, Bjarne Sørensen og Anne-Mette Kristensen)

Budget: Det oprindelige projekt med tilhørende budget på kr. 3.030.000 er revideret og nedjusteret i februar 2019. Det samlede budget er herefter på 430.000 kr. ekskl. moms. Manglende finansiering, ca. 200.000 kr., søges via fondsansøgninger i 2019. Egenfinansiering: kr. 30.000.

Velux Fonden bevilgede i 2017 kr. 200.000 til madpakkehuset, men trak i juni 2019 bevillingen tilbage pga. nedskalering af projektet.

Lokale- og Anlægsfonden har i juni 2019 bevilget kr. 200.000 til opførelsen.

Nordeas Lokalfond har i juni 2019 bevilget kr. 15.000 til inventar.

Placering er godkendt af kommunen.

Drift afholdes inden for foreningens medlemsøkonomi samt frivillig arbejdskraft.

Beskrivelse: Revideret projekt forår 2019: Se tegninger næste side!

Ønsket er på vestsiden af eksisterende lagerhal med omliggende p-plads at opføre en tilbygning på ca. 42 m² med store vinduer mod hav/landingsplads. Opholdslokalet møbleres enkelt med robuste borde og bænke og udsmykkes i samarbejde med Museum Thy. Foran tilbygningen anlægges befæstet terrasse med borde og bænke. Toiletfaciliteter tilbydes i overforliggende spilhus.

*Dronefoto 2017 af landingspladsen i Lildstrand.
Placering af Madpakkehuset i det oprindelige projekt er markeret med gul stjerne.
Placeringen af Madpakkehuset i det reviderede projekt er markeret med sort pil.*

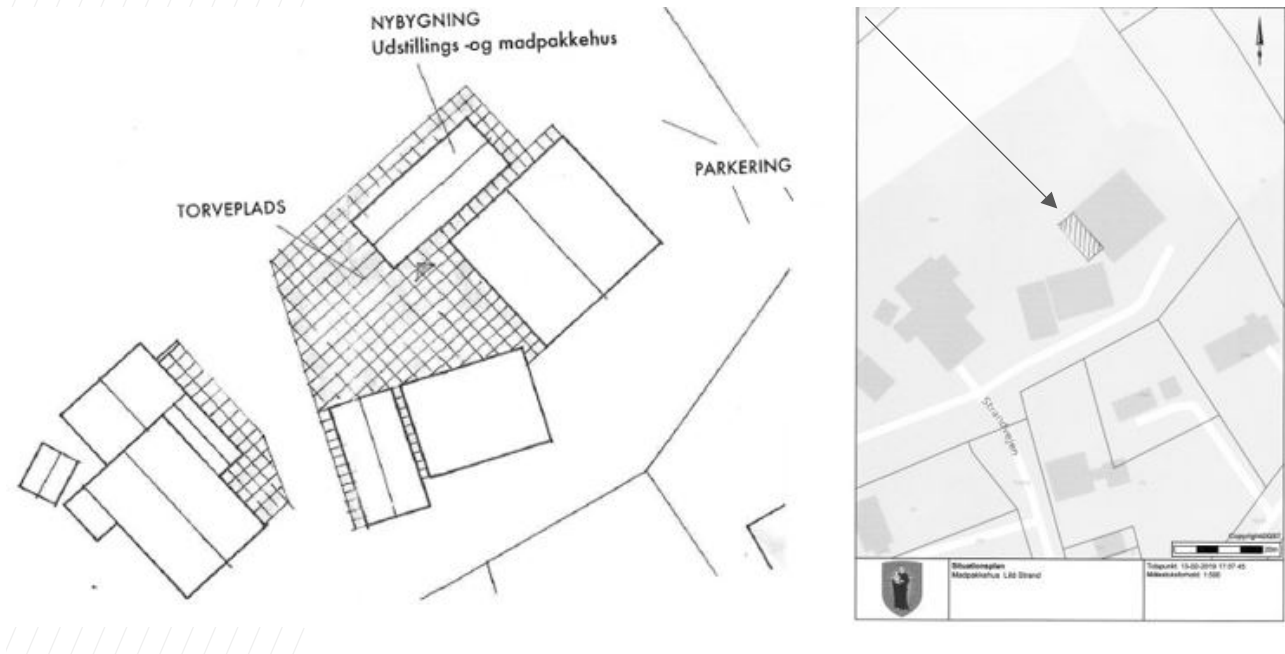
Fra Madpakkehus og foranliggende terrasse vil der være udsigt over Vigsø Bugt mod Hanstholm – og ældre-/handicapvenlig adgang fra p-plads.

**Ønsket er at udvikle landingspladsen som helhed.
Fase 1 i denne proces er Madpakkehuset.
Fase 2 er Kystterrasserne, jf. 3.3.**

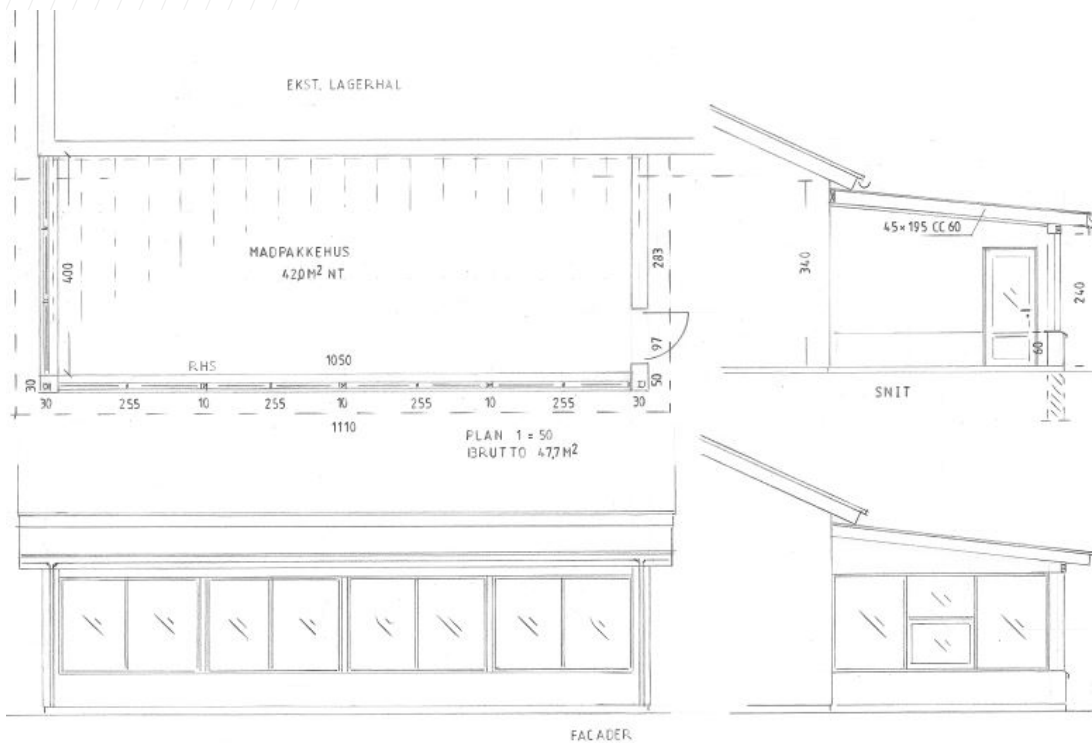


Madpakkehuset placeres med ældre-/handicapvenlig adgang i umiddelbar tilknytning til p-plads og med udsigt over både hav og landingsplads fra hus og terrasse.

Til venstre: Oprindeligt projekt/idéskitse til situationsplan af Lildstrand landingsplads udbygget med udstillings-/madpakkehus samt torveplads. På skitsen vises både eksisterende bygninger og nybygning (tekstet). Arkitekt Susanne Fossgreen, 04.12.015.
Til højre: Situationsplan for revideret projekt marts 2019. Materialebeskrivelse er udarbejdet, og madpakkehus i form af tilbygning på eksisterende lagerhal er vist med skravering på tegningen.



Plan- og facadetegning for revideret projekt for Madpakkehus på landingspladsen i Lildstrand, marts 2019



Madpakkehuset – en facilitet til gavn for alle...

Renovering af bygninger og spil mm. i 2015 har skabt ekstra liv på landingspladsen i Lildstrand, bl.a. med Lildstrand Bådelaugs "Skarreklit", og pladsen er et skattet samlingssted for både fastboende og turister – året rundt.

Et "Madpakkehus", der kan fungere som samlingssted for Bådelaugene, for fritidsfiskerne, for børnehaver og skoleklasser, som besøger Lildstrand i udflugts-/undervisningsøjemed, for fastboende, turister, vandrefugle, cyklister etc., er imidlertid en stærkt efterspurgt, desværre endnu ikke eksisterende facilitet.

Udover de helt indlysende fordele ved tilbud om siddepladser og ly for vind og vejr byder projektet på andre fordele i overordnet sammenhæng:

Ved evt. udvidelse af Nationalpark Thy, for det igangværende tværkommunale projekt "Kystsporet" og for Dark Sky Thy vil Madpakkehuset også udgøre et aktiv som støttepunkt med servicefaciliteter for cykelreparation, mobilopladning etc.

Der vil endvidere være god samklang mellem igangværende historiefremstillingsprojekt med Museum Thy, jf. pkt. 6.1, og madpakkehus som opholdsfacilitet ved spilhus/signalmast/minimuseum. Madpakkehuset udstyres evt. med infoskærm.

Aktiviteterne i de tre lokale foreninger, Lildstrand Fiske- og Spilhusforening og Lildstrand Bådelaug Skarreklit udgår fra landingspladsen – året rundt, i al slags vejr.

Også disse foreningers medlemmer vil have stor gavn og glæde af etablering af et madpakkehus på landingspladsen.



Sammenhæng med øvrige aktiviteter i Masterplan Lildstrand:

Nationalpark Thy fra Agger til Bulbjerg
Kystterrasser på landingspladsen
"Kystsporet" og Dark Sky Thy
Formidling af Lildstrands historie og naturgenopretning af Lild Strandkær

Kystsikring på Sandnæshagevej
KreativitetsHuset i Lildstrand

3.3 Kystterrasser på landingspladsen i Lildstrand

Tidshorison: 2019-2023

Hvem: **Udviklingsgruppen**, forankret i Foreningen Lildstrand Landingsplads.

Kontaktpersoner: Jørgen Leegaard og Anne-Mette Kristensen.

Budget: Samlet anlægsomkostning: kr. 950.000, heraf forprojekt kr. 50.000.

Ansøgning om støtte til forprojekt er sendt til Thisted Kommune 12.6.2019.

Som egenfinansiering indgår projektfase 1: Madpakkehuset, jf. 3.2.

Herudover søges finansiering via fonde, lokale såvel som landsdækkende.

Visuel identitet, rekreativt fællesskab og bedre arbejdsmiljø

Projektet omhandler anlæg af kystterrasser som rekreative faciliteter på landingspladsen i Lildstrand, fiskerlejets hjerte og omdrejningspunkt. Her er der i dag stor mangel på opholdsfaciliteter for de mange besøgende – og usikre arbejdsforhold for fritids- og erhvervsfiskere på pladsen. Børn og voksne går på sightseeing mellem kørende traktorer og bådtrailere og opholder sig som oftest i livsfarlig nærhed af spillet, når kystbåden Skarreklit trækkes ud og ind – på trods af fiskernes advarsler og iøjnefaldende skiltning om arbejdszone og livsfare, når spillet er i drift.

Blå markering viser placering af kystterrasserne. Mod SV ca. 40 lbm siddetrappe. Mod NØ ca. 34 lbm trappe/terrasseanlæg med handi-capvenlig adgang fra madpakkehuset.



https://www.undervaerker.dk/projekter/2019%20foraar_efteraar/kystterrasserilildstrand

Anlægges kystterrasser i randen af landingspladsen, bliver denne fornuftigt opdelt i attraktive rekreative zoner til siderne og en arbejdszone i midten, så fiskerne kan arbejde uden frygt for at volde personskade, mens børn og voksne kan nyde is, hygge, sociale aktiviteter, havudsigt og solnedgange fra gode siddepladser i sikker afstand fra arbejdszonen.

Udover ny og stærkt forbedret funktionalitet vil kystterrassernes arkitektur også give landingspladsen en helt ny og flot visuel identitet, som forener historisk kystfiskerkultur og moderne friluftsliv og dermed løfte Lildstrand markant.

Projektets fysiske rammer

Kystterrassen tænkes støbt i beton lig anlæg i søsterbyerne Vorupør og Klitmøller. Mod nordøst udført som 34 m siddetrappe med forskellige plateauer, som kan tilbyde ældre-/handicapvenlig adgang fra p-plads og madpakkehus. Mod sydvest udført som 34 m lav siddetrappe. Kystterrasserne skal have en højde og form, så bygværkerne glider naturligt ind i landskab og synsfelt.

De to adskilte terrasser vil indramme pladsens naturgivne halvcirkelform, markere landingspladsen som en helhed, der formår at tilgodese alle interessenter, sikre gode arbejdsforhold og sammen med madpakkehuset tilbyde tidssvarende rekreative faciliteter, som støtter op om Lildstrands DNA og kernefortælling.

Projektforslag til Realdanias "Underværker"

Projekt Kystterrasser er i juni 2019 indsendt som projektforslag til Realdanias "Underværker". Nedenfor kommentar til projektet fra professor Jon Sundbo, Roskilde Universitet. https://www.undervaerker.dk/projekter/2019%20foraar_efteraar/kystterrasserilildstrand

"Lildstrand har været en case i forskningsprojektet "Innovation i dansk kystturisme", finansieret af Danmarks Innovationsfond.

Projektets resultater viser at der er store og interessante udviklingsmuligheder indenfor turisme og fritid i Lildstrand. Det vil være til gavn for både beboere og turister.

Der er en ekstraordinær aktivitet og iværksættereri blandt beboere og sommerhusejere. Lildstrand kan blive et typeeksempel på hvordan der kan skabes harmonisk udvikling i små kystbyer i Danmark.

Dette projekt med kystterrasser vil bidrage væsentligt til at skabe denne udvikling."

Sammenhæng med øvrige aktiviteter i Lildstrand:

Nationalpark Thy fra Agger til Bulbjerg
Madpakkehus på landingspladsen
"Kystsporet" og Dark Sky Thy
Historieformidling

Kystsikring, strandpromenade ved p-plads på Sandnæshagevej
KreativtetsHuset Lildstrand

3.4 Lild Strandkær – naturgenopretning (jf. pkt. 5.2)

Tidshorisont: 2018-2020

Hvem: **Udviklingsgruppen.**

Kontaktpersoner Bjarne Sørensen og Anne-Mette Kristensen.

Budget: Samlet omkostning ca. 120.000. Indtil videre er der en egenfinansiering på kr. 15.000 samt kr. 25.000 fra Nordeas Lokalfond. Restbeløb søges hos fonde. Naturstyrelsen er positiv, men har ikke midler til at medfinansiere projektet.

Beskrivelse:

"..Thisted Kommune har haft en god dialog med Hawboernes Forening om projektet. Det er et meget værdifuldt naturområde, som med de rette tiltag kan få gavn af en oprensning."

"... kommunen ser positivt på projektet. Thisted Kommune har desuden aftalt med ansøger at videre-sendende ansøgningen til fredningsnævnet, når denne er færdigudarbejdet."

Maria Bartolomé Criado
Sagsbehandler

Lild Strandkær er en lobeliesø med et areal på 3,4 hektar lige sydvest for Lildstrand. Både indre og ydre del af Lild Strandkær har været fredet siden 1977. Fredningskendelsen er omfattende, ydre strandkær er tillige Natura 2000-område. *Natur:* Området rummer sjældne flora og fauna, som bør beskyttes og bevares. *Rekreativt:* Lild Strandkær er et bynært, naturskønt og velbesøgt område. *Historisk:* væsentlig og integreret del af fiskerlejets historie, bl.a. med isskæring til opbevaring af fisk. Også denne del af fortællingen om kystfiskeri, hårdt arbejde og friluftsliv i et tidligere befolkningstæt Lildstrand ønskes bevaret i et lysåbent, tilgængeligt strandkær og beskrevet i kommende bogudgivelse om Lildstrand. *Teknisk:* Afvanding af Lild Strandkær er beskrevet i fredningskendelsen og er af praktisk betydning for dele af Lildstrand by samt fritidshusområdet Svenstibakkevej beliggende øst for Strandvejen.

Projekt:

Lild Strandkær er truet af tilgroning i indre, privatejede strandkær og østligste del af ydre strandkær. Naturstyrelsen udsteder fuldmagt og Thisted Kommune, Teknisk Forvaltning indhenter de fornødne tilladelser til oprensning, bl.a. hos Fredningsnævnet. Foruden oprensningemetode tages der stilling til vandkvalitet/-prøver, bortskaffelse af opgravet materiale og fremadrettede vedligeholdelsestiltag. Private grundejere står for projektafvikling og finansiering.

Lild Strandkær, set fra øst mod vest. Snarlig oprensning er påkrævet for bevarelse af Strandkæret og biodiversiteten i/omkring søen.



Sammenhæng med øvrige aktiviteter i Lildstrand:

Nationalpark Thy fra Agger til Bulbjerg
Historieformidling
Madpakkehus og kystterrasser
"Kystsporet" og Dark Sky Thy

3.5 Lildstrands input til projekt "Kystsporet"

Tidshorisont for realisering: 2019 -

Hvem: Thisted og Jammerbugt kommuner (tværkommunalt projekt)

Kontaktpersoner/Udviklingsgruppen i Lildstrand:

Bjarne Sørensen og Anne-Mette Kristensen

Projekt Kystsporet, som er et tværkommunalt projekt, bliver en ca. 220 km lang cykelrute mellem Blokhus og Vorupør. Ruten vil passere Nationalpark Thy, Bulbjerg, Svinklovene, Fosdalen og omliggende byer som Klitmøller, Lildstrand, Vester Thorup og Slettestrand. Ruten vil byde på unikke naturoplevelser kombineret med kyst- og kulturhistorie og lokale fødevarer. Kystsporet forløber primært på allerede eksisterende stier og veje, som bliver forbedret og skiltet med den nye rute. Derudover skal der anlægges fem kilometer ny sti for at binde alle de eksisterende forbindelser sammen til en ny, lang kystrute.

Borgmester Ulla Vestergaard forventer, at lokalområderne vil være med til at promotere og lave tilbud omkring Kystsporet:

"- Det er vigtigt, at de lokal-samfund, sporet passerer, tager medejerskab til projektet. Det kan ske ved, at lokale aktører udvikler nogle tilbud, som kan udnyttes af dem, der bruger sporet, men som også kan give aktivitet lokalt."

TV-MidtVest, 24.2.2019

Udviklingsgruppen i Lildstrand indsendte i marts 2019 to forskellige forslag til Kystsporets projektleder i Thisted Kommune og drøftede samtidig Dark Sky Thy-muligheder med turistchef Ole Riis, Visit Thy.

Forslag 1: National cykelrute 1, omlægning af del af Vestkystruten:

I marts 2018 indsendte Udviklingsgruppen i Lildstrand hørings svar til Naturstyrelsens Driftsplan 2017-2032 vedrørende omlægning af mindre del af Vestkystruten mellem Lildstrand og Hjarde mål Klit i den hensigt at give ruten et mere trafik sikert og naturskønt forløb. Svar fremgår af Naturstyrelsens "Driftsplan NST Thy 2018 – høringsnotat", hørings svar nr. 17, se <https://hawboerne.dk/naturstyrelsen>. Oplægget er videresendt som input til Kystsporet, cc. Naturstyrelsen.

Overnatningsmuligheder: Lildstrands beliggenhed centralt ved Kystsporet kan være med til at øge kendskabet til stedet og udvikle nye tilbud til turister, f.eks. flere overnatningsmuligheder. Efterspørgsel skaber udbud. I juli 2019 findes der allerede en række tilbud i form af flere B&B's, mulighed for både kort- og langtidsleje af nyrenoveret helårshus med 10 sovepladser i Lildstrand, leje af sommerhus, Bulbjerg/Hjarde mål Klit Camping samt Naturstyrelsens shelters.

Madpakkehus og kystterrasser ved landingspladsen, jf. pkt. 3.2 og 3.3. Cykel eller vandreturen ad Danmarks længste ubebyggede kyststrækning kræver mulighed for køb af mad og drikke, toiletbesøg og et behageligt hvil, inden- eller uden dørs. Madpakkehus og kystterrasser i Lildstrand vil gøre turen ad "Kystsporet" til en bedre oplevelse.

Historieformidling, jf. pkt. 6.1: Nye plancher i spilhus og signalstation opsat i samarbejde med Museum Thy sommer 2019 (samt evt. inforskærm i madpakkehus) vil give "Kystsporets" gæster en ekstra oplevelse.

Forslag 2: Dark Sky Thy som hot spot på Kystsporet: Jf. pkt. 3.6.

3.6 Dark Sky Thy

Tidshorisont for realisering: 2020 - 2022

Hvem: Udviklingsgruppen i samarbejde med Ole Riis, Visit Thy, Naturstyrelsen og øvrige aktører omkring "Kystsporet".

Kontaktpersoner: Bjarne Sørensen og Anne-Mette Kristensen



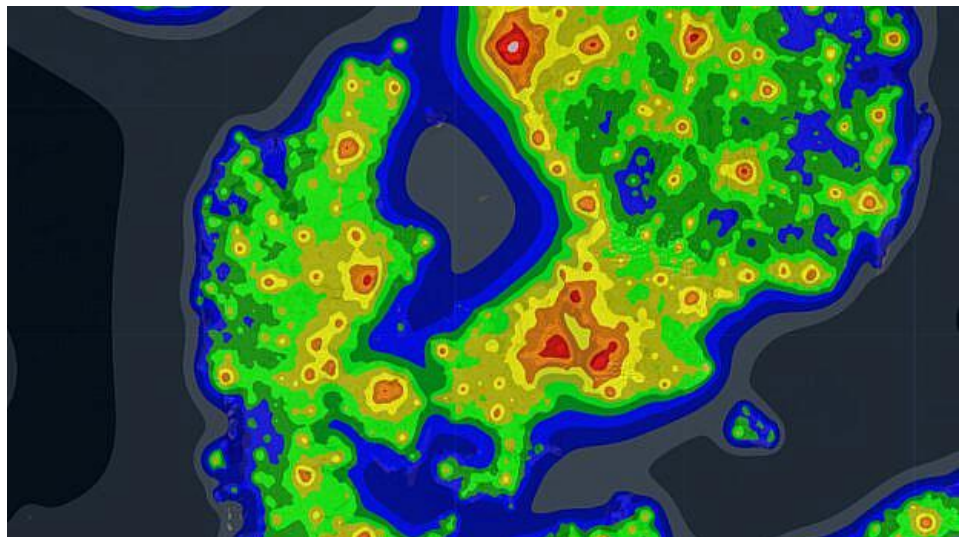
<https://www.darksky.org/>

Dark Sky Certificate: Bulbjerg/Troldsting er et af de største sammenhængende områder i Danmark, hvor nattemørket er dybest. Nærhed til hav og fjord og ubefolket skov og klithed gør mørkefeltet endnu større. Beliggende på "Kystsporet", på grænsen mellem Jammerbugt og Thisted kommuner. Her findes allerede infrastruktur i form af adgangsveje, stisystemer, p-pladser og shelterfaciliteter. Certificering som Dark Sky Park via non-profit organisationen International Dark Sky Association, IDA, vil føje en ekstra oplevelsesdimension til "Kystsporet", tiltrække natur- og astroturister til nærområdet (et segment, som passer til Lildstrands profil) – Endvidere vil Dark Sky Thy kunne føje en helt ny dimension til Nationalpark Thy ved evt. udvidelse af denne fra Agger til Bulbjerg 2022.

Udviklingsgruppen har i maj/juni 2019 udarbejdet projektoplæg, og efter aftale med Ole Riis indledes projektet august 2019 med drøftelser med Naturstyrelsen m.fl. og afklaring af fremtidig organisatorisk forankring af evt. certificering.

Nattemørke, stjernehimmel og mælkevej er sammen med stilhed blevet et helt specielt tilbud. En oplevelse, som astroturister gerne rejser langt for at få. Fænomener, man ikke kan bygge, købe eller konstruere. Kun naturen kan levere. Der findes kun ca. 62 Dark Sky Parks i hele verden (marts 2019), de fleste i USA og kun få i Europa. Møn/Nyord er hidtil eneste certificerede park i Danmark. Mandø aspirerer. Geografisk vil certificering ved Bulbjerg give en balanceret fordeling af Dark Sky Parks i Danmark.

"Kortet viser, hvor lys vores nattehimmel er lodret over vores hoveder. De blå og grå farver indikerer en nattehimmel med begrænset lysforurening, tæt på naturligt mørke. Røde nuancer er håbløs lysforurenede nattehimmel. (...) For at give lidt perspektiv på konsekvensen af lysforureningen, så har Mælkevejen allerede tabt noget af sin glans og detaljerigdom i områder, som er dækket af lys grøn. I gule områder er Mælkevejen blot en "skygge" af den, vi ser over Møn og Nyord." Kilde: Møn/Nyords godkendte ansøgning til IDA om certificering som Dark Sky Park. Kortkilde: <http://djlorenz.github.io/astromy/lp2006/>



Stjernerne på kortet angiver, hvor de mørkeste lokaliteter i Danmark findes. Som det fremgår, er området ved Bulbjerg solidt markeret. <https://www.prinsengineering.com/>

Dark sky er betegnelsen for et område, hvor lysforureningen er så lille, at det er muligt at se en tydelig stjernehimmel.

Certificering indebærer et potentiale for helårsturisme af den stille slags, jf. dansk omtale på <https://www.danhostel.dk/darksky>



Dark Sky Park Møn-Nyord
Kilde: Godkendt ansøgning til IDA vedr. Dark Sky Park Certificate



4 Projekter uden for Udviklingsgruppen

4.1 Kystsikring og strandpromenade

*"Opfattelsen af kystbeskyttelse som udelukkende en udgift og en beskyttelse mod naturen bør i stedet opfattes som en mulighed for at skabe ekstra værdi på lokalt plan."
Citat: Nils Drønen, innovati-
onschef, DHI. Artikel på Altin-
get 2.2.2017: „Kystsikring
kan skabe ekstra værdi“*

Investering for helheden:
Beboerne i Frøstrup/på Han-
næs siger, at "Lildstrand har
alltid været stedet, vi tog hen
for at fiske og bade". Det er
det fortsat!

Tidshorisont for realisering: 2018-2025 (i proces i privat regi fra juli 2019 -)

Hvem: berørte private matrikelejere på Sandnæshagevej samt Thisted Kommune. De private matrikelejere, med en enkelt undtagelse, finansierer og foranstalter selv kystsikring ud for deres ejendomme. Arbejdet er igangsat primo juli 2019. Kommunal kystsikring/renovering af p-plads henstår på ubestemt tid.

Beskrivelse:

Havet æder sig hastigt ind på ca. 300 m ubeskyttet, delvist beboet kyststrækning ved Sandnæshagevej i Lildstrand. De umiddelbart berørte private matrikelejere sikrer selv kysten ud for deres ejendomme. Et generelt ønske i Lildstrand er, at også de kommunale matrikler, bl.a. med p-plads, sikres, så havet ikke æder sig yderligere ind i byen, og mulighed for rekreative faciliteter mistes.

Arkitektonisk kystsikring/strandpromenade: Udover ønsket om den på sigt helt nødvendige fysiske sikring af også kommunale matrikler er der ønske om en delstrækning udføres som strandpromenade i form af betontrappe etc., jf. pkt. 3.3, Kystterrasser. Strandpromenaden kan supplere opholdsfaciliteterne på landingspladsen og være endnu et plus for området, især som evt. kommende nationalparkdestination.

Kan ønsket om rekreative opholdsfaciliteter ikke opfyldes, ønskes etableret trappeadgang til stranden via kystsikringen flere steder fra den kommunale p-plads. Hertil kommer ønske om renovering af kommunal p-plads, så den ikke længere skæmmer bybilledet.

Overblik over kysterosion ved Sandnæshagevej **1999-2017**. Grøn linje viser yderste klitrække i 1999. Blå linje viser yderste klitrække i 2009. Rød linje viser yderste klitrække i 2017.

Som det fremgår, er klitrækken rykket ca. 40 m tættere på bebygget område fra 1999 til 2017.

Siden anlæggelsen i 1982 har eksisterende kystsikring mod vest – uden sandfodring – effektivt beskyttet Lildstrand.



Privatfinansieret kystsikringsprojekt 2019 for private matrikler på Sandnæshagevej, Lildstrand. De kommunale grunde ligger ubeskyttet hen, hvilket skaber store udfordringer i forhold til en samlet løsning, både med hensyn til kysterosion og visuelt udtryk.



Til venstre: Den kommunale p-plads på Sandnæshagevej marts 2019. (Det grå område er ikke asfalt, men en dyb vandpyt i gruset!)
 Til højre: Eksempel på mulig udformning af kystsikring ved p-pladsen i Lildstrand. En udviklingsorienteret investering...



4.2 Kreativitetshuset i Lildstrand

Tekst: Hanne Marie Kværndrup, formand for Foreningen Kreativitetshuset
Tidshorizont for realisering: 2018–2021 (i proces)

Hvem: Foreningen Kreativitetshuset i Lildstrand, Kalundborgvej 15B, 4300 Holbæk, CVR-nummer: 39481871 - i denne masterplan herefter benævnt Kreativitetshuset. Bestyrelsen: Hanne Marie Kværndrup (formand), Tove Græsbøl Eriksen, Frank Koldsgaard, Carsten Krog Pedersen, Jørgen Holst og Louise Lyng Olesen.

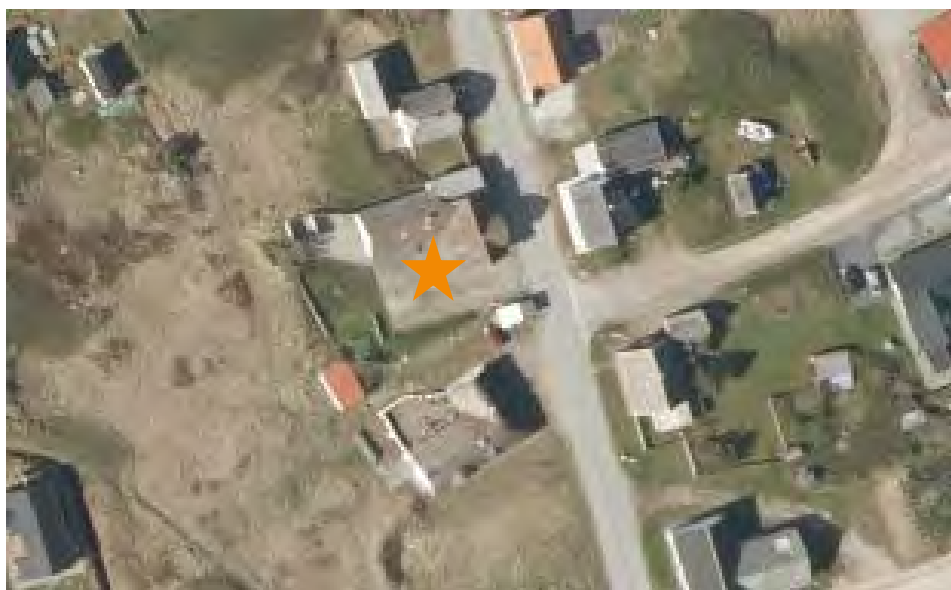
Budget: Det samlede budget er på 3.312.675 kr. Heraf er budgetteret 995.000 kr. til køb af bygningen, 1.082.675 kr. til renovering ude og inde af værksted samt indretning af værkstedsfaciliteter, 1.075.000 kr. til renovering ude og inde af opholdsrum, kursuslokale og værelser, 30.000 kr. til arkitekt/advokat og 130.000 kr. til uforudsete udgifter samt formidling. Der er indgået en betinget købsaftale på huset. Projektet søges finansieret gennem fonde, Thisted Kommune samt sponsorer og støtteforening. Sponsorer har givet foreløbigt tilsagn på i alt 470.000 kr. (marts 2019). Der er udarbejdet arkitekttegninger samt informationsmaterialer bestående af folder, hjemmeside: www.kreativitetshuset.dk og facebook: Kreativitetshuset - Lildstrand.

Beskrivelse:

Kreativitetshuset vil gennem dets aktiviteter tiltrække mennesker og sætte Lildstrand på landkortet som et sted, man tager til for at opleve og udføre kunst, kreative og rekreative aktiviteter i samspil med områdets storslåede natur.

Strandvejen 99, Lildstrands tidligere købmandsbutik, er centralt placeret midt på hovedgaden – skråt over for forsamlingshuset "Hawboernes Hus", som er placeret nederst til højre i billedet.

Fremtidssceneriet er nyt liv som "Kreativitetshuset i Lildstrand" – et aktivitets- og samlingssted for kunstnere, beboere, turister og fritidshusfolk.



Målet er, at Kreativitetshuset bliver det kreative samlingspunkt for lokale kunstnere, beboere, turister og fritidshusfolk. Aktiviteterne tager udgangspunkt i og respekterer naturen, det autentiske rekreative miljø og de værdier, som kendetegner Lildstrand.

Kreativitetshuset ønsker at vække nysgerrigheden omkring naturen ved at give adgang til åbne værksteder og inviterer til at tage naturen ind i det kreative rum ved hjælp af idekatalog, eksempelsamling, instruktionsvideoer og workshops. Kreaworkshops vil kunne danne rammen for læring i og med naturen også for områdets børnehavebørn og skolebørn. Succeskriteriet er samskabelse på tværs.

Projekt:

Formålet er at skabe et hus, som kan danne rammen om og facilitere kreative og rekreative aktiviteter i samspil med strand, hav, klitplantage og høj himmel. Mottoet er udvikling frem for afvikling af Lildstrand.

På hovedgaden i Lildstrand, tæt på landingspladsen, ligger en større ejendom, en tidligere købmandsbutik, jf. ill. foregående side. Ejendommen er ikke særligt vedligeholdt og har stået tom i flere år. Ejendommen indeholder butiksløkkale med tilhørende baglokaler og en beboelse bestående af køkken, bad, to opholdsstuer og potentielt fire værelser. Der er desuden garage/lade/værksted, et udeareal med græsplæne og en sydvendt terrasse. På grund af beliggenheden, størrelsen og indretningen er ejendommen meget velegnet til formålet og samtidig den eneste mulige ejendom i Lildstrand.

Brugen af huset er tænkt at være meget fleksibel. Huset indrettes med mulighed for udlejning til kunstnerbolig, kursusafvikling, udlejning af værkstedsfaciliteter, samt værelsesudlejning i forbindelse med andre aktiviteter i Lildstrand. Endvidere kan vandrings- og cykelturister med behov for en enkelt overnatning eller to benytte huset. Lildstrand ligger tæt på cykel- og vandringsruter så som Nordsørutten og det kommende Kystsporet – en cykelrute fra Vorupør til Blokhus.

Husets værksteder skal være åbne for alle, der frit kan låne/leje en plads i værkstederne med fantastisk lys, professionelt udstyr og 100% ro til fordybelse.

Kursuslokaler kan lejes eller stilles til rådighed til kurser, foredrag, udstillinger og markeder inden for kunsthåndværk samt rekreative formål i samspil med det over for liggende forsamlingshus, Hawboernes Hus.

Udlejning af Kreativitetshusets faciliteter såsom værksteder, kursuslokale, beboelse og værelser tænkes at ske hele året.

Sammenhæng med øvrige aktiviteter i Lildstrand:

Nationalpark Thy fra Agger til Bulbjerg
Historieformidling
Madpakkehus og kystterrasser
"Kystsporet" og Dark Sky Certificate
Lild Strandkær

Kystsikring af kommunal p-plads på Sandnæshagevej

5 Lildstrand i dag...

5.1 Landingsplads og bådelaug

Landingspladsen med kystsikring, signalmast, spil og spilhus som hjemsted for erhvervs- og fritidsfiskeri er Lildstrands omdrejningspunkt og et nutidigt udtryk for stedets dybt rodfæstede kystfiskerkultur. Landingspladsen blev gennemgribende renoveret i 2015 med støtte fra A.P. Møller Fonden og Thisted Kommune.

Landingspladsen lægger tillige strand til Lildstrand Bådelaug's kystfartøj "Skarreklit", som i 2012/13 blev renoveret på værftet i Slettestrand under projekt "Han Herred Havbåde". Skarreklit benyttes til tursejlads med bådelaugets medlemmer.

Landingspladsen i Lildstrand er både turistmål og arbejdsområde.

Opførelse af madpakkehus og kystterrasser her vil være til stor nytte for både foreninger, lokalbefolkningen på Hannæs/i Nordthy samt turister og gæster på "Kystsporet"



5.2 Lild Strandkær

Natura 2000-område nr. 44 "Lild Strand og Lild Strandkær".

Overfredningsnævntes fredningskendelse nr. 05591.01 af 12. august 1977. (62 s.)
"Formål: Sikring af klitsø med vegetation af naturvidenskabelig interesse".

Lild Strandkær er en lobeliesø med et areal på 3,4 hektar på bygrænsen sydvest for Lildstrand. Området rummer sjælden flora og fauna og er et skattet mål for vandrere, botanikere, ornitologer, bærplukkere m.fl. En væsentlig og integreret del af fiskerlejet Lildstrand – før, nu og forhåbentlig også i fremtiden.

Lild Strandkær og biodiversiteten i og omkring søen er truet af tilgroning. Der ydes egenbetaling og søges fondsstøtte til naturgenopretning af indre del af strandkæret i samråd med Naturstyrelsen og Thisted Kommune. Jf. pkt. 3.4.

*Uddrag af Natura 2000-beskrivelse nr. 44:
"Natura 2000-området har et areal på 749 hektar. (...) I området findes en række naturtyper, som i kraft af deres størrelse og flora er af international betydning. Mod nord og syd findes flere store og dybe søer. I områdets nordligste ende indgår lobeliesøen Lild Strandkær."*

5.3 Kirke, foreningsliv og samvær

- **Lildstrand Kirke** hører under Tømmerby sogn og er en aktiv kirke, hvor der med mellemrum holdes gudstjenester. Desuden arrangerer et initiativrigt menighedsråd interessante kulturelle arrangementer (musik/foredrag) i sommerperioden, hvor de ca. 100 pladser sædvanligvis er tæt besat.
- **Hawboernes Forening:** <https://hawboerne.dk/> Hawboernes Forening er beboerforening med ca. 100 medlemmer, både fastboende og sommerhusejere. Foreningen ejer og driver **Hawboernes Hus**, som danner rammen om beboermøder, udviklingsværksteder, fiskebord, private fester, musikarrangementer, fællesspisning til Sct. Hans, sommermarkeder, udstillinger, juletræsfest mm. Huset udlejes også til forskellige private arrangementer.
- **Lildstrand Fiske- og Spilhusforening**, CVR 23569310. Et par erhvervsfiskere, Lildstrand Bådelaug Skarreklit og lokalområdets mange fritidsfiskere benytter faciliteterne på landingspladsen. Aktiv forening med stabilt medlemstal. Jf. pkt. 6.1.
- **Lildstrand Bådelaug Skarreklit** har ca. 50 medlemmer fra nær og fjern, som driver fiskeri på fritidsplan med kystbåden "Skarreklit". Bådelaugets står for den daglige, fysiske vedligeholdelse af "Skarreklit" og af spilhuset/spillet på landingspladsen. Medlemskab af Bådelaugets har medført fast bosætning i Lildstrand. Jf. pkt. 6.1.
- **Foreningen Lildstrand Landingsplads:** CVR 38464760
- **Grundejerforeningen Svenstibakkevej:** www.svenstibakkevej.dk

Hawboernes Hus, Lildstrand, blev opført i 1940'erne.

Huset ejes og drives nu af Hawboernes Forening, som i 2019 fejrer 20 års jubilæum.



*"Alle I frivillige var med til at gøre det til et enestående folkeligt og fornøjeligt arrangement. (...) Da vi gik hjem, tænkte vi: Sikke et fællesskab, vi kom fra."
Kommentar fra deltager i fiskebordet marts 2019.*

Hawboernes Forenings Fiskebord: I Hawboernes Hus holder en kreds af fastboende på fornemste vis liv i den årlige tradition med tilberedning og servering af buffet med omkring 25 hjemmelavede fiske- og skaldyrretter, efterfulgt af musik og dans. Der er rift om de 125 billetter, og hvert år i februar eller marts strømmer deltagerne fra nær og fjern til arrangementet. Overskuddet lægger de frivillige i kassen til driften af Hawboernes Hus, der daterer sig tilbage til 1940'erne.

5.4 Erhverv og infrastruktur

Juli 2019 findes følgende virksomheder i/ved Lildstrand:

- Lildstrand Røgeri
- Bjarne Holmgaards fiskesalg ved landingspladsen
- Sommerkiosk, "Hawhuset", ved landingspladsen juni-august
- Galleri Arte
- Galleri Tex (inkl. Bed & Breakfast og café) – torsdagskoncerter om sommeren
- Lildstrand Rideferie og Bed & Breakfast
- Lildstrand Naturgaard (Bed & Breakfast, rideferie, cykeludlejning)
- Strandvejen 66. Helårshus for både kort- og langtidsleje – en mulighed, hvis eventuelt faste bosættere har lyst til at afprøve ideen i en periode.

De to gallerier i Lildstrand, Galleri Arte (t.v.) og Galleri Tex (t.h.), arrangerer ferniseringer af veletablerede kunstnere og har skiftende kunstudstillinger året rundt.

Galleri Tex driver også B&B og café og afholder velbesøgte udendørs musikarrangementer hver torsdag aften i sommerperioden.



Infrastruktur @@ :

"Friluftsbym"-status i Thisted Kommune. Hovedgade og sidegader med autentisk, overvejende velholdt bebyggelse. Gadebelysning, kirke og forsamlingshus. Overvejende pæne, velholdte, som oftest flittigt benyttede fritidshuse. Renoveret landingsplads med p-plads og toilet. Både på stranden, signalmast og "minimuseum". Kommunal p-plads med direkte adgang til stranden på Sandnæshagevej. Kystsikring i den vestlige ende af byen/ved landingspladsen. Legeplads på Svenstibakkevej. Hundeskov i plantagen. Mobilmast og fibernet. Gadebelysning, snerydning, renovation samt postomdeling. Turbus 88H (Nationalpark Thy) kører til Lildstrand fredage i sommeren.

Infrastruktur @@ :

Manglende kystsikring af kommunale grunde på Sandnæshagevej, ca. 150 m. Manglende vedligehold af kommunal p-plads på Sandnæshagevej skæmmer bybilledet.

6 Projekter, som er igangsat / udført

6.1 Historieformidling via Museum Thy

"Kulturarv er oplevelse, og det er dokumenteret, at der er gode penge at tjene på at få den frem i lyset."

"Thy på forkant", s. 69.

Husene på hovedgaden i Lildstrand har været ramme om og vidner til udfoldelse af kystfiskerkultur og dagligliv gennem tiderne med havet som levevej og til tider barsk nabo.

Forrest til venstre: Strandgården, tidligere pakhús og Lildstrands første beboelse (1883), og stedet, hvor maleren Emil Nolde slog sig ned for en tid i 1901.

Forrest til højre: Hawboernes Hus, forsamlingshus og traditionsrigt lokalt samlingssted lige siden 1940'erne.



Projekt: Formidlingen af kystfiskerkultur generelt sker på udmærket vis andre steder i kystbyerne i Thy og i nationalpark-regi. Derfor tænkes historieformidlingen i Lildstrand vinklet på anden vis i fortællinger om lokal levevis og forhold unikke for Lildstrand og Lild Strandkær; i personhistorie, historisk bykort samt fortællingen om Lildstrands indflydelse på Emil Nolde som kunster.

Museum Thy

Museumsleder Jytte Nielsen, Museum Thy, har i forbindelse med udviklingsværksted 23. februar 2019 oplyst følgende initiativer med bistand/facilitering af Thy Museum som oplagte muligheder for samarbejdet med Lildstrand (citater start):

1. *Indsamling af erindringsmateriale. "Mands minde" stof er vigtigt at få overleveret. Dette kan ske i f.eks. fortælleværksted, hvor man samles og supplerer hinandens fortællinger, eller der kan laves kvalitative interviews med enkeltpersoner. Materialet skal gerne transskriberes, og her kan museet også yde bistand. Dette materiale kan anvendes til mange formål – digital/analog – men selvfølgelig både med en faglig og en formidlingsmæssig vinkel. (Bog, video, udstilling mm.) Museet stiller en medarbejder til rådighed til at facilitere arbejdsgruppen.*
2. *Formidling ved Landingspladsen eller andet sted i byen. Museet vil gerne være behjælpelig med udarbejdelse af formidlingstavler om fiskerlejets historie. Der kan også arbejdes med digitale løsninger, som kan tilgås via Apps eller koder. Her vil det allerede kendte historiske materiel om Lild Strand være særdeles relevant. Museum Thy har adgang til dette.*

3. *Et mindre "forskningsprojekt" om maleren Emil Nolde og Lild. I første omgang vil en registrering af kilder mm. være vigtig, og alt afhængig af resultatet kan der formuleres et eksternt projekt.*

I masterplanen er der nævnt andre mulige emner for samarbejde. Museum Thy deltager gerne i både udvikling og realisering af disse, men mener at de ovennævnte tre punkter vil være relevante at kigge på først. På baggrund af forløb og resultater af disse, kan der arbejdes videre i årene fremover. (Citat slut)

Herudover er Udviklingsgruppen i gang med at søge fondsmidler til en bogudgivelse om Lildstrand i samarbejde med Museum Thy, gerne i sammenhæng med evt. indlemmelse i Nationalpark Thy fra 2022.

Første planlægningsmøde i samarbejdet mellem Museum Thy og Udviklingsgruppen i Lildstrand fandt sted i Hawboernes Hus den 15. marts 2019. Erindringsværksted blev efterfølgende afholdt, og i perioden maj-november 2019 har Museum Thy en projektmedarbejder udstationeret i Lildstrand på tirsdage.

Nye plancher opsættes i signalstationen ved signalmasten samt i spilhus juli 2019. Tv MidtVest-indslag juli 2019 om Lildstrands særlige historie:

<https://www.tvmidtvest.dk/artikel/museum-indsamler-historiske-genstande-til-udstilling>

Sammenhæng med øvrige aktiviteter i Lildstrand:

Nationalpark Thy fra Agger til Bulbjerg
Landingsplads og madpakkehus
"Kystsporet" og Dark Sky Thy
Naturgenopretning af Lild Strandkær

Kreativitetshuset i Lildstrand

6.2 Kystbyernes Netværk

Samarbejde og samskabelse er nøgleordene for Kystbyernes Netværk. Netværket, dannet i 2008, er et formelt samarbejde, som plejer interessefællesskabet mellem de seks kystbyer Agger, Stenbjerg, Nr. Vorupør, Klitmøller, Hanstholm og Lildstrand i forhold til myndigheder, fonde, erfaringsudveksling mv.

Alle kystbyerne har rod i samme natur og kystfiskerkultur, men har forskellig oprindelse, historie og udvikling. Bl.a. disse forskelligheder samarbejder Kystbyernes Netværk på at formidle for dermed at give turister i Thy, herunder besøgende i Nationalpark Thy, en ekstra oplevelsesdimension.

De seks kystbyer har hver en særskilt præsentationsside på www.kystbyerne.dk og stiller hver med 1-2 bestyrelsesmedlemmer til netværkets bestyrelse, som mødes ca. en gang i kvartalet på skift i de forskellige byer.

Netværkets bestyrelse var på første besøg med rundvisning i Lildstrand juni 2019.

6.3 Motion for hjerte og hjerne i Lildstrand-området

Fremtiden:

Færdiggørelse af o-kort
efter international norm –
Lild Plantage til Bulbjerg

I 2020 afholdelse af orienteringsløb med 500 deltagere fra hele landet

Forskellige baner –
lette/svære/korte/lange – for
alle besøgende i Lildstrand

Faste poster i træ/digitale
poster via mobiltelefon

Tilbud:

Foto-orientering i temaer, fx
postkasser, skorstene, døre,
specielle detaljer i Lildstrand,
opgaveløb samt rigtigt orienteringsløb

Tidshorison: 2017-2022 (under realisering/realiseret)

Hvem: Birgitte Halle, Øjvind Brøgger, Birte Sivebæk og Chris Krogh (o-løb) / fysioterapeut Connie Wissing Larsen (motion for hele familien i Lild Klitplantage)

Budget: Kortmateriale udarbejdes på frivillig basis og stilles vederlagsfrit til rådighed for brugerne. Opstilling af faste poster til o-løb skønnes at koste 50.000 kr.

Beskrivelse: O-løbskort udarbejdes på frivillig, ulønnet basis efter International Orientering Federations norm (ISOM2017) fra klithede vest for Lildstrand, Lild Klitplantage til Bulbjerg. O-løb-aktiviteterne vil blive behørigt koordineret med Naturstyrelsen i forhold til tilladelser, stillezoner, rekreative zoner etc. O-løb ved Lildstrand kan også koordineres med NordVest Orienteringsklub, der arrangerer løb og har faste poster i Vilsbøl og Eshøj plantager i Nationalpark Thy, samt med VisitThy.

O-løbskort efter international norm ISOM2017

Det nytegnede kort er stadig under udarbejdelse. I pinsen 2018 blev det foreløbigt testet af 50 indbudte orienteringsløbere. I 2020 planlægges afvikling af et orienteringsløb med 500 deltagere fra hele landet. Kortmaterialet åbner muligheder for en lang række forskellige orienteringsaktiviteter i det tegnede område, både for skoleklasser og alle former for o-løb såsom sprint, mellemlang, lang, stafet osv. Både nybegyndere og erfarne løbere vil være i stand til at udforske terrænet på egen hånd på forskellige ruter: korte/lange, lette/svære, via faste poster i træ eller digitale poster via mobiltelefon.

Pinseløb i Lildstrand

En tradition indført i 2008 af Hawboernes Forening og Grundejerforeningen Svenstibakkevej. Deltagerne er turister og fastboende i Lildstrand, og tilslutningen er steget år for år. Løbene kan være opgaveløb, fx fotoløb med temaer som skorstene, postkasser, botanik etc. Det kan også være rigtigt orienteringsløb med kort og digitalt tidtagning. Målgruppen er ALLE, der vil være med: små og store børn, teenagere, forældre, bedsteforældre... Løbet afsluttes med præmieoverrækkelse, kaffe, kage og snak på tværs.

Pinseløbet i Lildstrand 2018 –
aktivitet for både fastboende og
turister; hele familien sammen...

Start – undervejs – i mål:
kaffe og præmieoverrækkelse



"Træn og leg i naturen" – motion for hele familien i Lild Klitplantage

Program "Træn og leg i naturen" er udarbejdet af lokal fysioterapeut, Connie W. Larsen, til selvtræning i Lild Klitplantage. Programmet "Træn og leg i naturen" kan lånes i Lildstrand Røgeri og i sommerkiosken på landingspladsen – eller downloades på <https://www.gok-thisted.dk/nyheder/andre-artikler/traen-og-leg-i-naturen/>

Appendix 1: Nationalpark Thy fra Agger til Bulbjerg

Uddrag af Masterplan "Hannæs-Østerild – Livet i centrum", s. 1, 23 og 24, endelig udgave marts 2018, afleveret som input til Thisted Kommuneplan 2029.



Rød markering på slide viser den foreslåede udvidelse fra Vigsø til kommunegrænsen ved Bulbjerg, i alt ca. 59 km² fredet natur, hvoraf 85% ejes af staten og driftes af Naturstyrelsen Thy. I den nuværende Nationalpark Thy ejes 75% af staten og driftes af Naturstyrelsen.

Nationalpark Thy – fra Agger til Bulbjerg

Kort over den foreslåede arealudvidelse Hanstholm-Bulbjerg, i alt ca. 59 km²

Husk: data er vejledende. ©Thisted Kommune/GST

	NPT - Hanstholm-Bulbjerg Foreslået udvidelse, fortrinsvis med klithedeareal. Der indgår ingen landbrugsarealer i forslaget.	Tidspunkt: 02-02-2018 19:59:33 Udskrevet af: Nationalparkgruppen Lildstr... Målestoksforhold: 1:87337
--	--	---

■ Natufonden Myrupgaard	1%
■ Private indsejere	14%
■ Staten (Naturstyrelsen)	85%

NPT – ET STÆRKT BRAND FOR THY
Hanstholm-Bulbjerg med Danmarks længste ubebyggede kyststrækning og vidtstrakt, fredet klithede kan gøre Nationalpark Thy, "Danmarks største vildmark", endnu større – og endnu mere attraktiv.

Kortet er udarbejdet af Nationalparkgruppen i Lildstrand og viser de fredede arealer, som arbejdsgruppen foreslår optaget i NPT.

Slides 7, 4 og 9 fra Nationalparkgruppens præsentation af projekt "Nationalpark Thy fra Agger til Bulbjerg", jf. også denne masterplan pkt. 1.1. samt 3.1.

Nationalpark Thy – fra Agger til Bulbjerg

Hvordan passer arealudvidelsen Hanstholm-Bulbjerg ind i NPT-konceptet?

- Nordatlantisk klithede, skov, flora, fauna, hav og kystfiskerkultur – i fuldstændig overensstemmelse med eksisterende NPT-koncept
- Sammenhængende arealudvidelse i naturlig geografisk forlængelse af NPT, inden for kommunegrænsen (Bulbjerg)
- Fredede arealer, altovervejende klithede og skov uden landbrugsinteresser
- 85 % af arealerne hører under staten og samme driftsorganisation som NPT
- Kun 15 % af arealerne ejes af private lodsejere (ca. 30). Flertallet af disse er kontaktet, og foreløbige tilbagemeldinger er overvejende positive. Også uden tilsagn fra alle lodsejere vil der kunne opnås en sammenhængende udvidelse.
- Vandre-, cykel- og rideruter ligger i forlængelse af stisystemer i NPT
- Alle fem vestkystbyer i Thisted Kommune vil være placeret i/ved NPT

Nationalpark Thy – fra Agger til Bulbjerg

– fornuftig og lukrativ investering i "Fremtidens Thy"

- Naturstyrelsen Thy står for driften af 85% af den foreslåede nationalpark-udvidelse. Der er ingen forskel på styrelsens plejeplaner i og uden for nationalparken.
- Områdets vandre-, cykel- og rideruter ligger i forlængelse af stisystemer i NPT
- Landingspladsen i Lildstrand er gennemgribende renoveret i 2015.
- Besøgscenter på Bulbjerg, indviet 2017, kan umiddelbart udgøre en "trædesten til naturen" i nationalparkregi, i realiteten blot med nye plancher.
- Realisering af de i Masterplan for Lildstrand beskrevne fem kommende fyrtårne, strandpromenade, madpakkehus, naturgenopretning etc., vil gøre Lildstrand til en endnu mere attraktiv NPT-destination. Som en del af NPT vil det erfaringsmæssigt blive langt nemmere at opnå fondsstøtte til projekter i Lildstrand. Og der er vilje blandt lokale til at gøre en indsats, jf. Masterplan for Lildstrand!

Nationalpark Thy – fra Agger til Bulbjerg

Fakta og nøgletal for den foreslåede arealudvidelse

- Eksisterende Nationalpark Thy (fra Agger til Hanstholm): ca. 244 km²
- Foreslået arealudvidelse Hanstholm-Bulbjerg: ca. 59 km² fredet klithede og skov
- 85% (ca. 50 km²) ejes af staten med Naturstyrelsen som driftsorganisation
- 14% af det foreslåede areal (ca. 8,5 km²) ejes af 30 ca. private lodsejere
- To af disse private lodsejere ejer tilsammen ca. 45% af de privatejede arealer
- 1% ejes af Naturfonden Myrupgaard
- Det foreslåede areal ligger inden for kommunegrænsen i Thisted Kommune
- Indlemmelsen i NPT er – foruden i Masterplan for Lildstrand - beskrevet som "kommende fyrtårn" i Masterplan "Hannæs-Østerild – livet i centrum" som input til Thisted Kommuneplan 2017-2029, jf. næste side

Appendix 2: Lildstrand som case

Citat: Professor Jon Sundbo,
RUC (juni 2019)

"Lildstrand har været en case i forskningsprojektet "Innovation i dansk kystturisme", finansieret af Danmarks Innovationsfond. Projektets resultater viser at der er store og interessante udviklingsmuligheder indenfor turisme og fritid i Lildstrand. Det vil være til gavn for både beboere og turister. Der er en ekstraordinær aktivitet og iværksættereri blandt beboere og sommerhusejere. Lildstrand kan blive et typeeksempel på hvordan der kan skabes harmonisk udvikling i små kystbyer i Danmark."

Udviklingsværksted i Hawboernes Hus 2017.
Tre professorer fra RUC har under InnoCoastprojektet 2016-2019 fulgt Lildstrandboernes koordinerede bestræbelser på samskabelse og udvikling i lokalområdet, bl.a. i form af udarbejdelse af denne Masterplan for Lildstrand.

<https://imt.clients.ubi-vox.com/archive/911727/raw/>



Nordic Geographers Meeting, Trondheim, 16-19 June 2019:

Abstract for tourism session on 'Resilience and voluntary temporary populations' (chairs C. Michael Hall and Bailey Ashton Adie),

Jørgen Ole Bærenholdt, Lars Fuglsang and Jon Sundbo

Roskilde University, Denmark

Citizen-driven mobilisation for 'small tourism' in a marginal place: a case of resilience practices

The coastal hamlet of Lild Strand (or Lildstrand) is a marginal place in Northern Jutland, Denmark, with permanent population and fisheries in decline. But since 2017 a coalition of locals (among only 35 inhabitants) and second home owners, supported by key-persons around and three Roskilde University professors, has mobilised an amazing amount of parallel initiatives, including a series of innovation workshops and other events, a master plan for Lild Strand 2030, plans for the extension of a National Park to include the place, mass media presence and various lobbying practices for their place. This is a case, like many other contemporary cases, of citizen-driven tourism, where a coalition of actors 'willing' the place seek slow and modest tourism, belonging to the place and its natural and cultural heritage.

Based on this case study, the paper discusses what could be seen as resilient practices in tourism, adding to recent contributions on Destination Resilience (Innerhofer, Fontanari and Pechlaner eds. 2018) and Destination Resilience and Tourism (Saarinen and Gill eds. 2018). Resilience practices are practices of coping with limited possibilities, in ways that are meaningful to people. Limited possibilities refer to a reorientation of politics and governance towards an 'earthly' commitment to the concrete contexts in nature, where people live Down to Earth (Latour 2018). Key findings include how engagements developed through detailed descriptions of and plans for the environment of Lild Strand, and how the coalition managed to come about by uniting voluntary work across permanent and temporary populations (locals and trans-locals).

Indlæg i nyhedsbrev Institut for Mennesker og Teknologi, RUC, marts 2019: <https://imt.clients.ubivox.com/archive/911727/raw/>

Som en del af det samlede INNOCOAST projekt har forskere ved IMT (Jørgen Ole Bærenholdt) og ISE (Jon Sundbo og Lars Fuglsang) siden 2016 arbejdet med det lille lokalsamfund Lildstrand på Thy's nordkyst. Her bor kun 35, men et fælles ønske om at udvikle 'den lille turisme' sammen med bosætning har bragt fastboende og sommerhusejere sammen. Der er også en deltagelse af og bidrag fra folk fra andre dele af Thy. Så der bygges vigtige netværk på kryds og tværs, hvor man selv om man bor i København kan nære kærlighed til Lildstrand som sted.



De første to udviklingsværksteder blev holdt i 2017 og efter dem er der taget en masse nye initiativer af flere lokale grupper under den samlede lokale udviklingsgruppe. Grupperne består af beboere, sommerhusejere og folk fra nærområdet, Alle er enige om at værdsætte det som et stille område – en 'stille kupe' som er forskellig fra Klitmøller og Vørupør. Folk ser området som en helhed, hvor det også er vigtigt at stå sammen og kæde tingene og de forskellige

planer sammen. Der blev talt om engagement, medejerskab og samskabelse, hvor tingene skabes trin for trin. Man møder nye folk og får følelsen af at være med. Her er de lokale politikere også vigtige, og to medlemmer af kommunalbestyrelsen deltog i værkstedet.

Vedholdenhed, tålmodighed og ligefrem stædighed er kendetegn for udviklingsgruppens indsats. Gruppen har imponeret ved at udarbejde en masterplan, som fastboende, sommerhusejere, folk fra området samt andre folk, der også holder af stedet, står sammen om. Det er et hovedpunkt i masterplanen, at Lildstrand ønsker Nationalpark Thy udvidet, så den også kommer til at indeholde den lange øde kyststrækning fra Vigsø til Lildstrand og Bulbjerg.

Vi skal nu til at skrive flere papers om casen, herunder paperet "*Citizen-driven mobilisation for 'small tourism' in a marginal place: a case of resilience practices*" som er accepteret til Nordisk Geografimøde i Trondheim til juni 2019.

Læs mere om INNOCOAST her...

Læs mere om Lildstrand i Thy her...

Flere links:

- <https://www.cgs.aau.dk/forskning/projekter/innocoast/innocoast-input/innocoast-input/mobilisering-for-den-lille-turisme-i-lild-strand.cid347697>
- <https://www.cgs.aau.dk/forskning/projekter/innocoast/nyheder/nyhed/presse--paa-dybt-vand-i-lildstrand.cid310919> <https://forskning.ruc.dk/en/publications/mobilisering-for-den-lille-turisme-i-lild-strand>

Appendix 3: Byfornyelse

"Kondemnering: Nedrivning af tomme og forfaldne ejendomme i Friluftsbysterne, heriblandt sommerhuse. Nedrivningen tjener flere formål. Dels at få fjernet specifikke ejendomme, der er i voldsomt forfald, men også et mere strategisk med at få skabt visuel og fysisk sammenhæng med naturen, således at de naturtyper der omgiver Friluftsbysterne i endnu højere grad kan mærkes helt ind i de bebyggede områder."
"Thy på Forkant", s. 70.

Med udgangspunkt i citatet fra "Thy på Forkant" er der anmodet om kommunal aktion på følgende matrikler, som skæmmer by- og sommerhuszonen, gør omliggende huse svært omsættelige - og/eller er til fare for forbipasserende. Proces med besigtigelse etc. via Thisted Kommune blev igangsat 2018 – med reference til omstående citat fra "Thy på Forkant". Kontaktperson hos kommune: Rene Nielsen.

1. Matrikel 2x Lund By, Lild, Strandvejen 108. (Byzone).
Afspærringsbånd opsat af Thisted Kommune ultimo december 2016
Matrikel 4ch Lund By, Lild, Svenstibakkevej 9. (Sommerhuszone)
Matrikel 9z Lund By, Lild, Svenstibakkevej 31. (Sommerhuszone)

