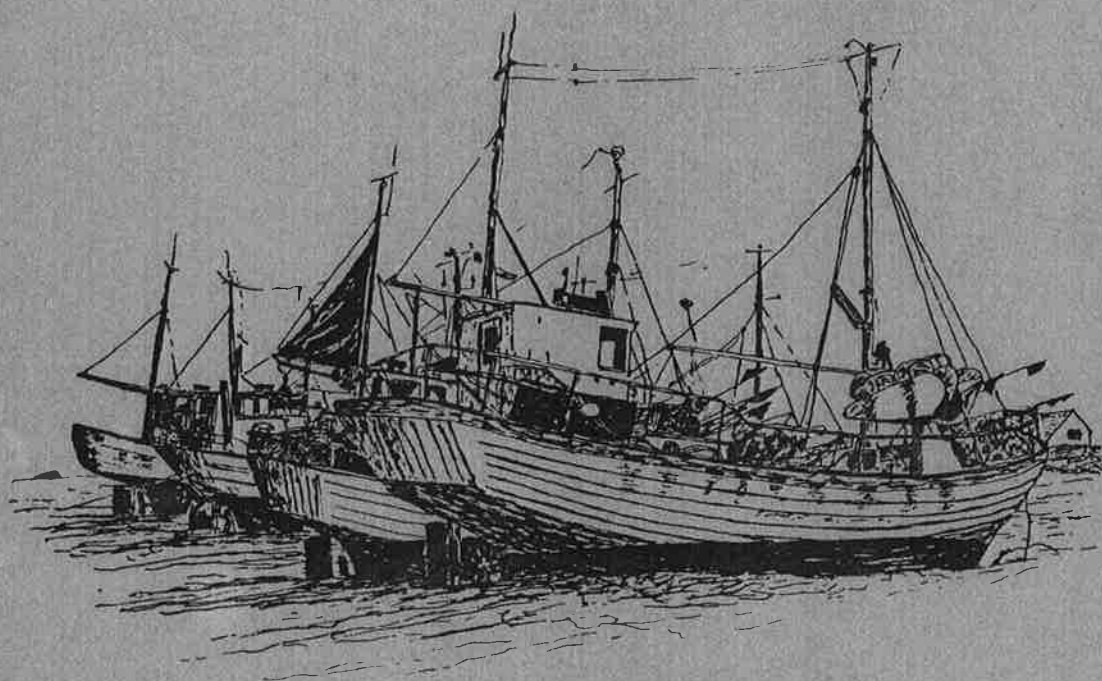


# LILDSTRAND

1883 - 1983



**100 års udvikling**

om et Nordvestjysk fiskerleje og dets historie

FORORD:

I dagene 22., 23. og 24. juli 1983 fejrer Lildstrand 100 års jubilæum.

Jubilæet markerer, at det i disse dage er 100 år siden den første egentlige bosætning fandt sted på stedet.

Hvorfor der i 1880-erne opstod øget interesse for bosætning ved kysten, hvordan vilkårene for datidens fiskere var og hvordan det hele udviklede sig, er det følgende en beretning om.

Hanstholm, den 1. juli 1983.

Hanne Mathiesen / Niels Kristoffer Nielsen

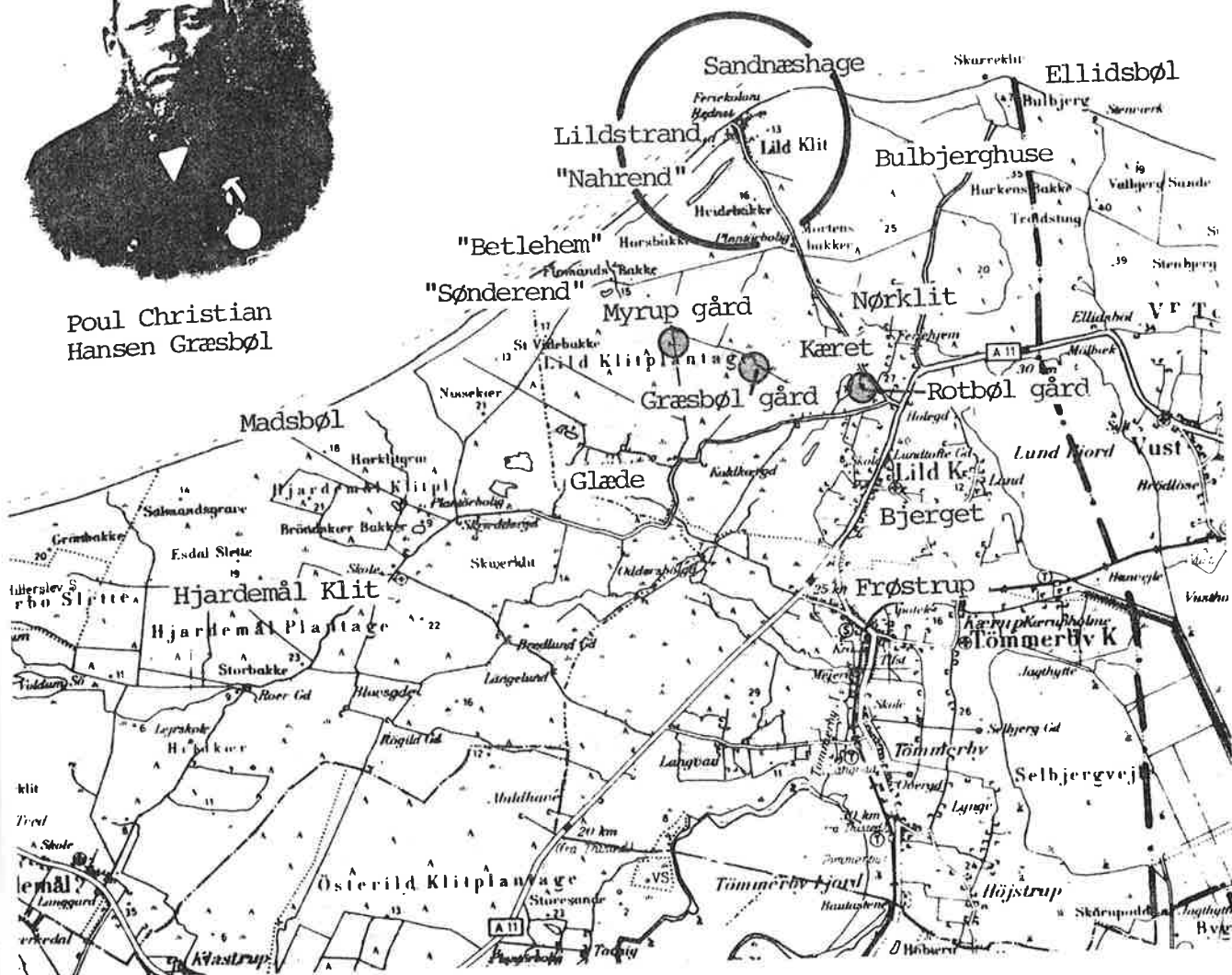
# INDHOLD

En mand brød op -	side	2.
- Og der kom folk til havet	-	3.
Lildstrand udbygges	-	4.
Fiskeriets fremgang	-	4.
Fiskeriets afsætningsforhold	-	5.
Bådene på stranden	-	5.
Redningsvæsenet	-	6.
Lildstrand i 1901	-	7.
Turisme	-	8.
Samfundet i vækst	-	10.
Fremmede i landet	-	11.
Efterkrigstiden	-	12.
Havn ved Jyllands vestkyst	-	13.
Natur og menneskeværk	-	14.
Stilstand	-	16.
"Jyden han er stærk og sej"	-	17.
Status 1983	-	18.
LILDSTRAND FISKERIFORENINGENS		
1. VEDTÆGTER - BILAG 1	-	19.
LILDSTRAND OG REDNINGS-		
VÆSENET - BILAG 2	-	22.
HAVNEPLANERNE OG LILD-		
STRAND - BILAG 3	-	33.

# LILDSTRAND I HUNDREDE ÅR



Poul Christian  
Hansen Græsbøl



Historisk set er Lildstrand som fiskerleje og boplads ikke særlig gammel, men udviklingen her har været meget afgørende for egnen og de mennesker, der gennem 100 år har haft deres liv og udkomme på dette sted.

Som noget ganske enestående for et lokalsamfund kender man i Lildstrand både navn på den første nybygger og tidspunktet for hans bosætning, ligesom de første, der fulgte hans eksempel, er velkendte folk.

Da det nyoprettede redningsvæsen i 1852 i Lildstrand etablerede en raketstation og i 1854 udbyggede den til bådstation med en roredningsbåd, boede der ingen mennesker på denne del af Vester Hanherreds kyst.

Fra gammel tid havde beboerne i Nørklit, Kæret, Glæde, Bulbjerghuse og steder længere inde i landet imidlertid brugt, i visse perioder af året, at fiske med småbåde fra kysten i Lild sogn mellem Ellidsbøl i øst, Sandnæshage i nord til Madsbøl i vest. I folketællingen fra 1870 var der endog flere personer i disse områder, der angives at have fiskeri som hovednæringsvej.

## En mand brød op -

Den første egentlige helårsbosætning ved stranden fandt sted i 1883. Da flyttede en ung mand ved navn Poul Christian Hansen Græsbøl fra Græsbølgaard mellem Myrupgård og Rotbølgård inde bag klitlandet ud til kysten.

Han var da 23 år. Kort tid forinden var han hjemsendt fra marinens, og nu søgte han arbejde og et sted at bo. Han valgte fiskeriet og flyttede i første omgang ind i et eksisterende pakhus ved ophalingspladsen nær Sandnæshage. Pakhuset var blevet opført i forbindelse med skudéfarten og handelen på Norge af Poul Chr. Græsbøls farbroder. Han var købmand på Bjerget og havde tidligere drevet handel med nordmændene fra kysten ved Sandnæshage.

Med dette hus som midlertidig bolig begyndte Poul Chr. Græsbøl det første egentlige helårsfiskeri fra stedet. Traditionen beretter, at en hund var hans eneste selskab i den første tid.

Kort efter påbegyndte han opførelsen af "Strandgården" og begyndelsen til fiskerlejet Lildstrand eller "Nahrend", som det også blev kaldt, var en realitet.

*Strandgården  
1888:*

*Til venstre  
ses det gamle  
pakhus,  
som tjente  
som midlertidig  
bolig for  
Poul Græsbøl.*



Flere bosættninger ved stranden fulgte efter, og i 1885 blev Poul Græsbøl gift med en to år yngre pige fra Kæret ved navn Petra Bolette Christensen, og parret flyttede ind i "Strandgården". Den 10. december 1886 fik de deres første barn, Hanne, som blev den første egentlige indfødte Lildstrandbo. Parret fik senere datteren Martha, født den 23. januar 1890. En tredje datter døde som to-årig.

## - Og der kom folk til havet.

Poul Græsbøl og hans familie fik snart følge af andre. Selvom de endnu ikke var mange, der boede ved stranden, så dannede de dog i februar måned 1885 "Fiskeriforeningen for Lildstrand", der til en begyndelse talte 27 medlemmer. Foreningen fremhævedes i "Fiskeritidende" for sine gode vedtægter og nød megen bevågenhed. I 1886 skænkede "Foreningen til Fiskeriernes Fremme" således 250,- kr. til opførelsen af et ishus ved stranden til nedisning af den friskfangede fisk:

*"Til hr. købmand P. Græsbøl, Bjærget, er der i løbet af 1886 givet 250 kr. til hjælp ved opførelsen af et ishus ved Lild Strand. Samtidig forpligtede hr. Græsbøl sig til at overlade for billig pris af isforrådet til de fiskere på pladsen, der måtte ønske det. Nyttens af ishuse viste sig allerede, da den rigelige rødspættefangst begyndte, hvorved det blev muligt for fiskerne at erholde bedre priser for deres fisk end forhen, idet ispakningen boder en del på den lange transport til vogns, inden varerne når til jernbanelinjen. Ishuset blev bygget efter den vejledning, foreningen har udsendt og som også har tjent til grundlag for opførelsen af ishuse andetsteds, såsom ved Lynæs". (Fiskeritidende 1886).*

Den omtalte jernbanelinie er Thy-banen, indviet 1882, med Thisted som endestation.

Isen blev hver vinter skåret i Strandkær-søen og opbevaret i ishuse til den skulle bruges. Det første år gik det ikke så godt, fordi man var kommet noget sent i gang. Men hver vinter siden da og indtil årene efter 2. verdenskrig er der blevet skåret is i søen til brug for fiskeriet.

*Bolette og Poul Græsbøl med de to døtre samt en plejedatter foran Strandgården år 1900.*



## Lildstrand udbygges.

Gennem 1880-90'erne skete der i Lild sogn efterhånden en koncentration af fiskeriet omkring Lildstrand. Flere flyttede såvel både som huse hertil, bla. fra lokaliteterne "Bethlehem", "Glæde" og "Sønderend" vest for Lildstrand. De gode landingsforhold bag stengrunden "Bragerne" var en medvirkende årsag hertil.

Ugebladet "Fiskeritidende" skrev i nr. 12 1890 fra Dansk Fiskeriforeningens årsberetning: "I Lild stranddistrikt fiskes med 30 både af 85 mand. Udbyttet i 1889: 3700 stkr. hummer (4300 kr.), 500 snese flynder (100 kr.), 2500 snese kuller (3500 kr.), 700 stkr. skader (350 kr.) og 1000 stkr. torsk (600 kr.); ialt 10.050 kr."

En opgørelse over aktiviteterne i Lildstrand foretaget i 1897 af den kommission, der arbejdede med planer for havnebyggeri ved Vestkysten, angav at 62 fiskere fiskede fra 7 åbne havbåde og 57 mindre både og prammer fra denne plads. Disse fiskere boede dog ikke alle ved stranden, ligesom de næppe alle havde fiskeriet som eneste erhverv.

Fangsten dengang bestod hovedsageligt af torsk, kuller og hummer, og androg i 1897 en værdi af kr. 14.872 (kilde Trap Danmark 1901) og bådenes værdi udgjorde sammenlagt 5.900 kr.

## Fiskeriets fremgang.

Den almindelige opgang i fiskeriet omkring 1900, der dels forklares ved teknologiske, dels ved gunstige afsætningsmæssige forhold, kan også iagttages i Lildstrand. Flere flyttede definitivt ud til pladsen, og der blev opført en del huse herude, samtidig med at antallet af både forøgedes.

I 1901 fik Lildstrand en motorbåd med navnet T 75 "ALPHA" på 2,65 brt., og med den indledtes en ny tid for fiskeriet, idet motorbådene havde en meget større aktionsradius end de gamle sejl- og robåde. Motorkraften betød en større sikkerhed for fiskerne, fordi de hurtigere kunne søge land i dårligt vejr; men især betød det, at de i højere grad kunne opsøge andre og flere fiskepladser længere fra land, og dermed øgedes mulighederne for indtjening.

T 74 "ALPHA" ejedes af Otto Smørup (1866-1941), der stammede fra Smørupgård ved Rolsgårdbakken. Han havde været en tid i USA, men vendte tilbage og slog sig ned på en ejendom i Kjæret. Han var en meget aktiv og initiativrig fisker, og han fik den første motorbåd ved stranden. Den havde en 4 á 5 HK motor af mærket "Gideon" fra firmaet Rud Kramper og Jørgensen i Horsens.

## Fiskeriets afsætningsforhold.

Det klassiske billede af handel med fisk i ældre tid viser enten bønder, der køber hele vognlæs fulde direkte ved bådene, eller folk fra fiskernes familie, der drager ind i land med rygkurven toplæsset. Men i 1904 blev afsætningsforholdene i denne egn lettet, idet Thisted-Fjerritslevbanen etableredes med nærmeste station i Frøstrup. Fra Fjerritslev var der desuden forbindelse videre til Ålborg. Med denne nye fragtmåde der var hurtigere og bedre kunne der opnås bedre priser for fiskerne.

Det første ishus fra 1886 efterfulgtes af nye. I 1916 og 1918 opførtes nye pakhuse ved landingspladsen. De var opført af cementsten - et meget almindeligt bygningsmateriale i denne egn. Det var en vinterbeskæftigelse for mange mænd at støbe cementmursten, som de selv eller andre skulle bruge til byggearbejder. Ishusene var bygget i tilknytning til pakhusene, og de var opført med dobbeltmur, hvor isoleringsmaterialet bestod af tætpakket lyng på alle sider, også over loftet. I det yngste ishus fra omkring 1935 bestod isoleringsmaterialet af tørvesmuld. Nedisningen var en vigtig forudsætning for at opnå rimelige priser ved salg af fisken, eftersom den isede fisk holdt sig bedre og fastere end den ikke-nedkølede.



*Landningspladsen efter besættelsen i 1945. Til højre det delvis ødelagte ishus opført i 1918.*

## Bådene på stranden.

Siden Otto Smærup fik motor i sin båd ved århundredskiftets begyndelse, er kystbådene til stadighed blevet større. Dengang landede eller satte man bådene ud ved hjælp af ruller under kølen. Eftersom bådene blev større, var det nødvendigt for mandskabet at sætte ryggen mod skibets side for at flytte og støtte det. Det var meget usundt for mændenes rygge, og det betød derfor en stor forbedring, da der blev indført gangspil og siden i 1930'erne kom håndspil til at lette ophalingen af de 5-8 brt. store fartøjer. I 1939 opfandt Claus Sørensen, Esbjerg, det motordrevne ophalingspil, og det første blev opstillet i Nr. Vorupør. Krigen standsede imidlertid spredningen af denne epokegørende opfindelse, og først i 1952 fik Lildstrand sit første spilhus med motordrevet spil.



## Redningsvæsenet.

Det første redningshus ved Lildstrand fra 1856 var bygget af træ. I 1886 opførtes der et nyt af sten bag den yderste klitrække - til afløsning af det oprindelige.

Det gamle redningshus blev herefter anvendt som stald for transporthestene til redningsbåden.

I 1886 ankom også en ny redningsbåd til Lildstrand stationen, og Poul Græsbøl blev ansat som bådmand. I 1892 ansattes han desuden som opsynsmand på stedet.

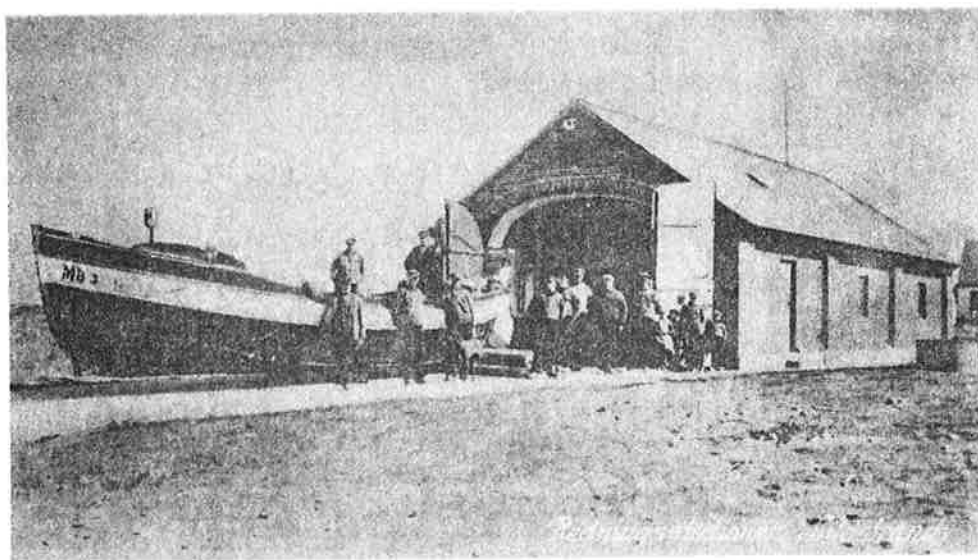
På denne tid var der Statstelegrafstation i "Strandgården".

Redningstelefonen, der forbandt de enkelte redningsstationer langs vestkysten, kunne ikke anvendes til andet formål. I 1901 etablerede Statstelefonen en forbindelse mellem Thisted og Bjerget, men Lildstrand fik først telefonforbindelse omkring 1910.

Mange af aktionerne fra redningsstationen er knyttet til sten-grunden "Bragerne", beliggende ca. 2 sømil (1,8 km) ud fra kysten. Denne grunds eksistens og farlighed har medvirket til Lildstrands betydning som redningsstation.

Madsbøl stationen.

Ved Madsbøl (Hjardemål klit) vest for Lildstrand blev der, i erkendelse af kystens farlighed, oprettet en såkaldt bi-station i 1895. Den hørte under redningsstationen i Lildstrand og blev betjent af mandskab herfra, indtil den blev nedlagt i 1913.



*Den første motorredningsbåd MB 3 med mandskab fotograferet i 1928.*

Den første motorredningsbåd, med betegnelsen MB 3, kom til Lildstrand i 1928, men den gamle roredningsbåd forblev ved stationen indtil 1939. Det eksisterende redningshus bag den yderste klitrække kunne ikke anvendes af motorredningsbåden, og der blev derfor bygget et nyt helt ude ved stranden øst for ophalingspladsen.

Toldstedet etableres.

Udbygningen af Lildstrand medførte desuden, at det toldsted med embedsbolig, der i 1897 var blevet etableret i Kæret, i 1921 blev flyttet til Lildstrand, hvor Frederik Henneberg samme år blev ansat som toldassistent. Han blev desuden ansat som opsynsmand ved redningsbåden.

## Lildstrand i 1901.

I februar 1901 var der 11 husstande i Lildstrand, nemlig: Mads Chr. Sørensen Guldhammers, Lars P. Horns enke, Chr. P. Christensens, Otto Andersens, Kr. Poulsen Klits, Peder Olesens, Andreas Christensens, Poul Harald Emil Pedersens, Chr. Peter Jensens, Johan Karlsen Nielsens og Poul Chr. Hansen Græsbøls. Alle disse familier levede af fiskeri, og Poul Græsbøl var desuden strandfoged og opsynsmand. (Kilde: Folketællingen 1901).



*Lildstrand set fra syd 1921.*

Men billedet af folkene ved Lildstrand i begyndelsen af dette århundrede er bevaret for eftertiden på en langt mere levende måde, end folketællingens tørre statistik formår at fortælle det. I 1901 kom nemlig maleren Emil Nolde til Lildstrand for at arbejde her. Nolde søgte til denne kyst, som andre malere på samme tid søgte til Skagen, på grund af det specielle lys, der findes her ved havet.

Han lejede sig ind på et værelse på "Strandgården" hos Poul Græsbøl og hans kone. Besøget blev imidlertid af kortere varighed, da Nolde fandt stedet altfor ensomt, ligesom inspirationen til at male for en tid forsvandt. Han flyttede samme år tilbage til København, men enkelte billeder fra Lildstrand er senere blevet kendte og vidner om hans ophold her.

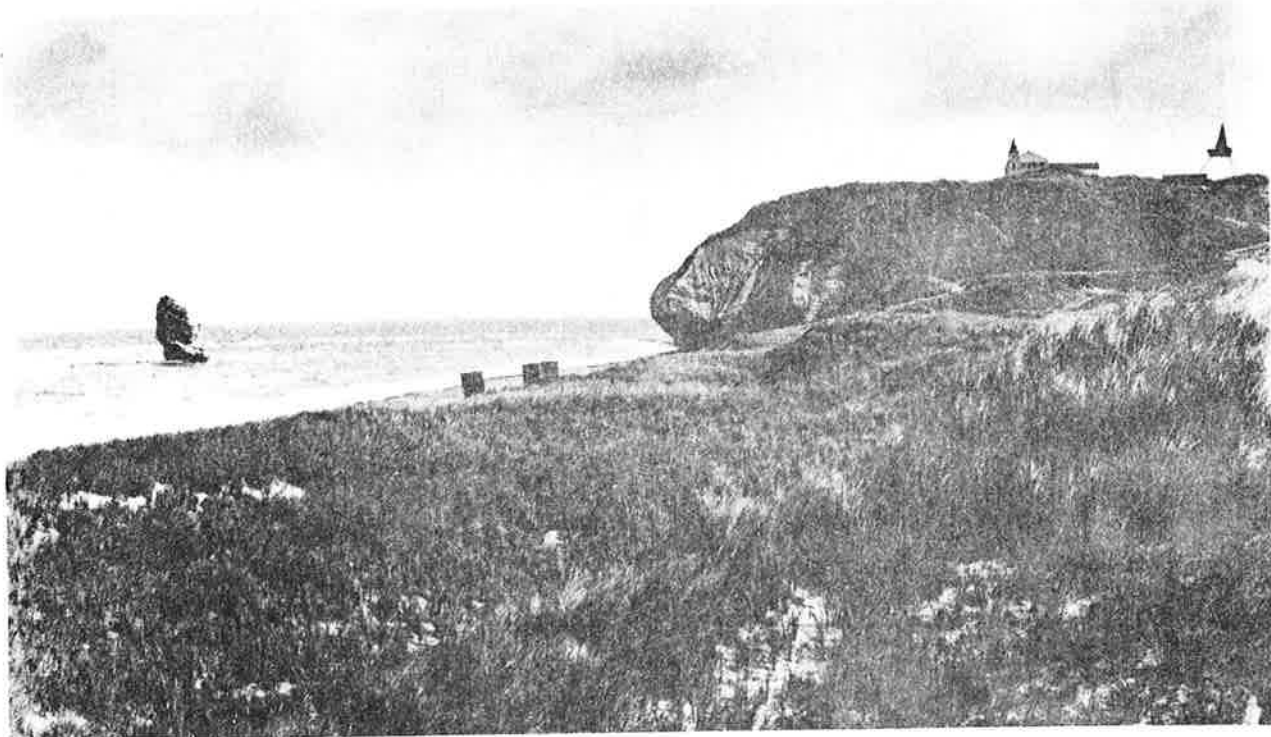
*Maleren  
Emil Nolde  
beskrevet i  
Gyldendals  
leksikon.*

Nolde [nølds], Emil, egl. *Emil Hansen*, 1867-1956; da.-slesvigsk maler. *N* arbejdede med voldsomme kontrastfyldte farver og ekstatiske figurfremstillinger; han var en førende skikkelse i ty. ekspressionisme. Under Hitler stemplet som entartet og fik forbud mod at male. Ejendommen Seebüll S for Tonder er museum for *Ns* arbejder.

## Turisme.

I tiden før og omkring århundredeskiftet var det mondønt at rejse til havet, og byernes bedre borgerskab søgte ud til naturen og naturlige mennesker. Modebølgen nåede også denne del af vestkysten, og et af de synlige resultater blev opførelsen af et stort badehotel på toppen af Bulbjerg allerede i 1907. Om dette hotel skrev Hannæs Avis 22.12.1977:

*I 1907 blev der på Bulbjerg opført et badehotel. Det var en dame fra Århus, frk. Mejlby, der stod bag byggeriet, oplyser Niels Svaneborg, Vust. Det gik godt for hende, og hun kunne samle fuldt hus til offentlige baller. Frk. Mejlby afhændede hotellet til en københavner kort før sidste verdenskrig. Tyskerne tog hotellet i brug i 1940, da der skulle bygges fæstning. Det var et par tusinde mennesker beskæftiget med i et par år eller tre. Hotellet blev sprængt i luften i 1945 for at give fri »udsigt« for et par kanoner, som var opstillet 500 meter syd for hotellet.*



*Bulbjerg badehotel  
opført 1907 og ned-  
revet på foranled-  
ning af besættel-  
sesmagten 1945.*



I Lildstrand blev der i 1927 indrettet pensionat til feriegæster hos fisker Martin Gulddammer. Værelserne hertil blev lejet rundt om i husene i fiskerlejet. Den tiltagende bilisme var medvirkende til at der kom en øget interesse for både Lildstrand og Bulbjerg, blandt andet som udflugtsmål.

Ved Sandnæshage i Lildstrand blev der desuden i 1933 opført et bygningskompleks, kaldet "Sandnæshus". Det skulle være hotel. På grund af nogle økonomiske vanskeligheder blev bygningen i starten ikke anvendt til dette formål, men før krigen opkøbt af Københavns Kommunalærerforening som feriekoloni for københavnske skolebørn.



*"Sandnæshus"  
1938, mens  
det fungerede  
som feriekolo-  
ni for køben-  
havnske skole-  
børn.*

De første sommerhuse.  
Foruden byggeriet af huse til den stedlige fiskerbefolkning blev de første egentlige "sommerhuse" i Lildstrand opført i starten af 1930'erne.



*De første  
sommerhuse  
i Lildstrand.*

## Samfundet i vækst.

Mens der i 1901 var 11 husstande i Lildstrand, var tallet i 1911 steget til 16.

Væksten i fiskerlejets befolkning fortsatte og medførte at der i 1924, i lejede lokaler, blev etableret en skole, der ved starten havde 9 elever og 1 lærer.

Skolen blev startet den 1. november 1924 som privatskole, idet et barnebarn af Poul Græsbøl havde engelsk syge og derfor ikke kunne gå de ca. 4 km til Kæret skole.

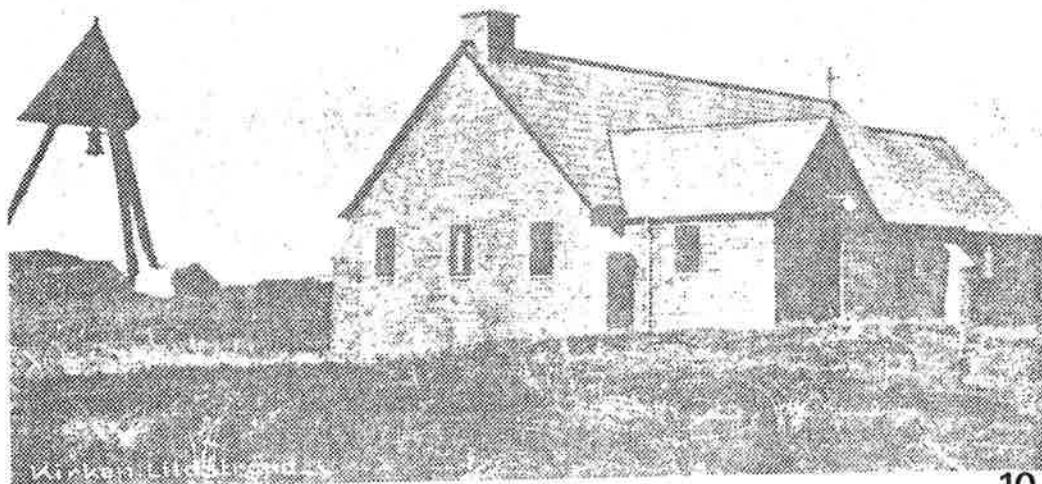
I 1927 købte Tømmerby-Lild kommune bygningen for kr. 4.000,- og skolen fungerede herefter som almindelig kommuneskole. Som lærer blev ansat Johs. P. Larsen Tinge, der ved siden af lærergerningen fungerede som korrespondent til forskellige aviser og tidsskrifter både i hovedstaden og provinsen.

*Lildstrand  
skoles ele-  
ver og lærer  
P. Larsen  
Tinge, foto-  
graferet 1937.*



I den lille by, der midt i 1930'erne talte ca. 75 personer, var der ikke kun behov for undervisningsmulighed for børnene (i 1931 var der 17 børn i skolen); der var også andre servicebehov.

Der var tidligere blevet etableret et bageri og i 1930-31 opførtes en købmandshandel, den 30.11.1931 tændtes det elektriske lys for 1. gang og endelig i 1950 blev Lildstrand annexogn med egen kirke, som indrettedes i det gamle redningshus fra 1886. Der blev desuden opført et forsamlingshus i 1947.



*Lildstrand  
kirke etable-  
ret 1950 i  
gammelt red-  
ningshus.*

## Fremmede i landet.

Under den tyske besættelse 1940-45 blev der i selve Lildstrand kun etableret enkelte mindre bunkere, da besættelsesmagten koncentrerede befæstningsanlægget omkring Bulbjergknuden.

En del tyske soldater boede dog i Lildstrand, idet først "Sandnæshus" og senere sommerhuse i byen beslaglagdes; en række minefelter blev anlagt i og omkring fiskerlejet.

Tyskernes tilstedeværelse var naturligvis ikke problemfri for beboerne, men egentlige sammenstød kom det ikke til. Krigen gav imidlertid store vanskeligheder for fiskeriet fra pladsen i form af olierationering, minering af farvandet m.m., men de forskellige installationer på ophalingspladsen forblev dog intakte.

Fiskerne skulle have tilladelse af tyskerne til at fiske. Det foregik ved udstedelse af særlige pas, der skulle indhentes, før man måtte tage på havet.

Under krigen og i årene herefter var livet i Lildstrand også stærkt præget af ilanddrevne miner og andre efterladenskaber til fare for befolkningen. Tyskerne havde i alle krigsårene fast vagt ved samtalestationen på "Strandgården", som havde stor strategisk betydning.

Krigen gav ganske vist problemer for fiskeriet, men gav samtidig arbejde til en stor del af stedets befolkning, og arbejdere blev tvangsudskrevet fra andre egne af landet til opførelsen af de store befæstningsanlæg på Bulbjerg.

De tvangsudskrevne arbejdere blev indkvarteret rundt omkring på egnen. Mod krigens slutning blev bevogtningsopgaverne på Bulbjerg tildels overtaget af russiske soldater, der for at slippe for fangelejr var gået i tysk tjeneste. De mange fremmede prægede i stor udstrækning livet på egnen i krigens sidste år.

I en avisartikel i 1950 fortæller toldopsynsmand Åge Andersen:

*Under Krigen var det ikke saa rart at bo her. Vi havde ofte omkring 80 Tyskere - eller et Antal svarende til Halvdelen af Lildstrands Befolkning - rendende her i Byen. De var ikke altid lette at omgaas.  
- Tyskerne havde jo Kystvagt her.*

*Naar vi tændte for meget Lys nede paa Landingspladsen om Morgenen, var de der straks. Værre var det, da de fandt paa, at vi skulle have Fiskepas og stille med det til Paategning paa Kystvagten hver Morgen, inden vi tog paa Havet. Det blev de nu hurtigt kede af. Vi nægtede at gaa derhen, og saa maatte de selv komme ned paa Landingspladsen, hvis de vilde tale med os.*

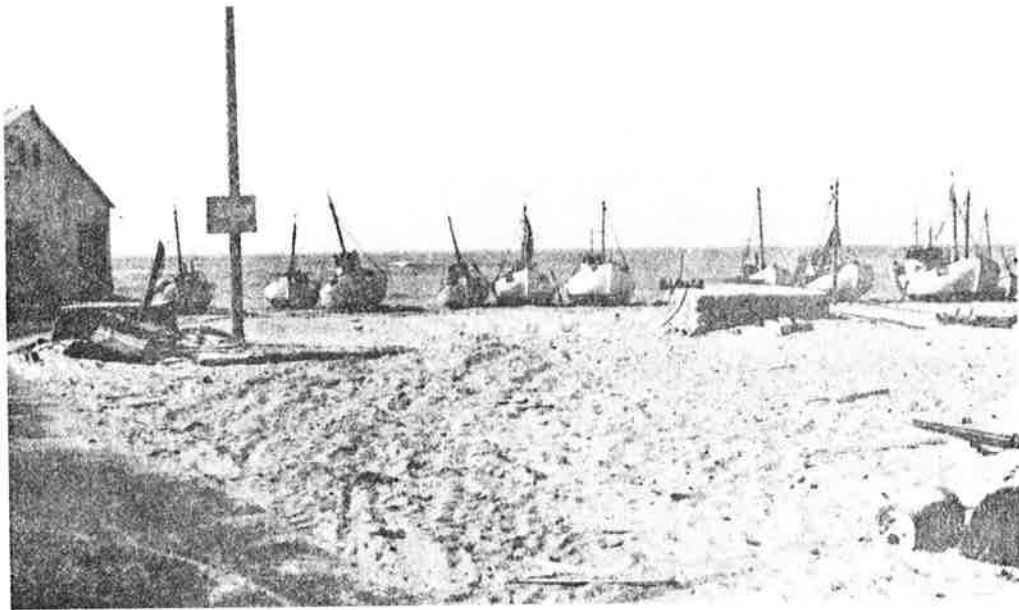
Badehotellet på Bulbjerg var i 1940 blevet taget i brug af tyskerne som forplejningsbygning. For at give frit udsyn fra kanonstillingerne på toppen af Bulbjerg blev hotellet imidlertid nedrevet af tyskerne i 1945.

## Efterkrigstiden.

Fiskeriets tilstand.

Efter krigen kom der igen gang i fiskeriet, og livet i Lildstrand fik en ny opblomstring.

Nogenlunde konstant var der herefter omkring 12 kystbåde, der fiskede herfra, og ved landingspladsen var der nu blevet opført et stort fiske- og ishus, til betjening af bådene, der efter motorspillet's etablering i 1952, kunne måle helt op til 11 brt. De nye, større kystbåde havde, i modsætning til de gamle, lukket styrehus, ligesom de fleste efterhånden fik etableret radioanlæg ombord.



Landingspladsen  
50'erne efter  
motorspillet  
er blevet eta-  
bleret.

De nye fiske-  
både ses til  
at vokse frem.

Befolkning.

De nye tider blev imidlertid ikke oplevet af alle de gamle pionerer fra fiskerlejets start. Således døde Poul Græsbøl i 1949 - 89 år gammel.

En ny generation var ved at vokse frem og i 1952 var der 32 børn i Lildstrand skole. Skolen blev dog nedlagt i 1960, da den nye Lild Centralskole på Bjerget blev taget i brug, og børnene fra Lildstrand skulle undervises her.

Ved Bjerget skoles nedlæggelse i 1974 blev Lildstrand børnene overflyttet til Tømmerby skole.



Strandvejen i  
1950'erne

## Havn ved Jyllands vestkyst.

De mange overvejelser og planer om bygning af havn ved vestkysten i 1800-tallet og begyndelsen af dette århundrede endte med, at valget faldt på Helshage på Hanstholmen. Mens byggeriet af denne havn i 1920'erne og 1930'erne (der som bekendt blev sat i stå under den tyske besættelse) ikke påvirkede aktiviteterne ved Lildstrand, så steg usikkerheden i de nærmeste fiskerlejer langs kysten med bygning af den Hanstholm havn, der påbegyndtes i 1960. Denne usikkerhed nåede også til Lildstrand. En del yngre fiskere var allerede rejst til Hirtshals, Thyborøn, Esbjerg m.fl. steder, hvor fiskeriet med store kuttere gav gode indtjeninge.



*Landingspladsen i 1957 med det store fiskehus (1), ishus (2), tidligere bageri, nu brødsalg (3), spilhus (4).*

Fiskeriet fortsatte dog efter at Hanstholm havn var taget i brug i 1967, og samme år toppede antallet at kystbåde i Lildstrand med 17 stk. og antallet af indbyggere i fiskerlejet nåede helt op på 180.

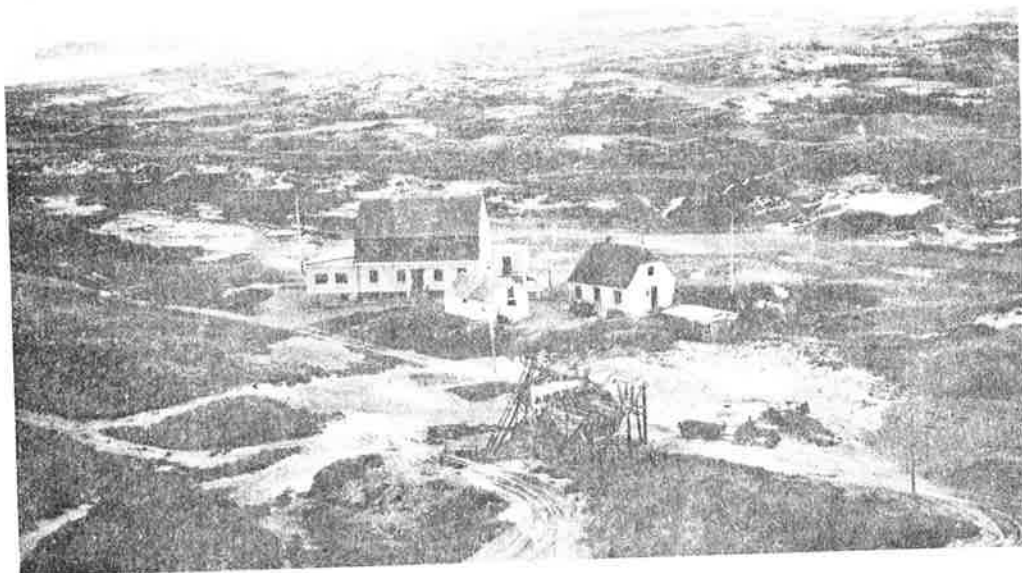


*Lildstrand i 50'erne. Flere nye huse er nu blevet opført. Strandgården ligger nederst til venstre og forsamlingshuset nederst til højre i billedet.*



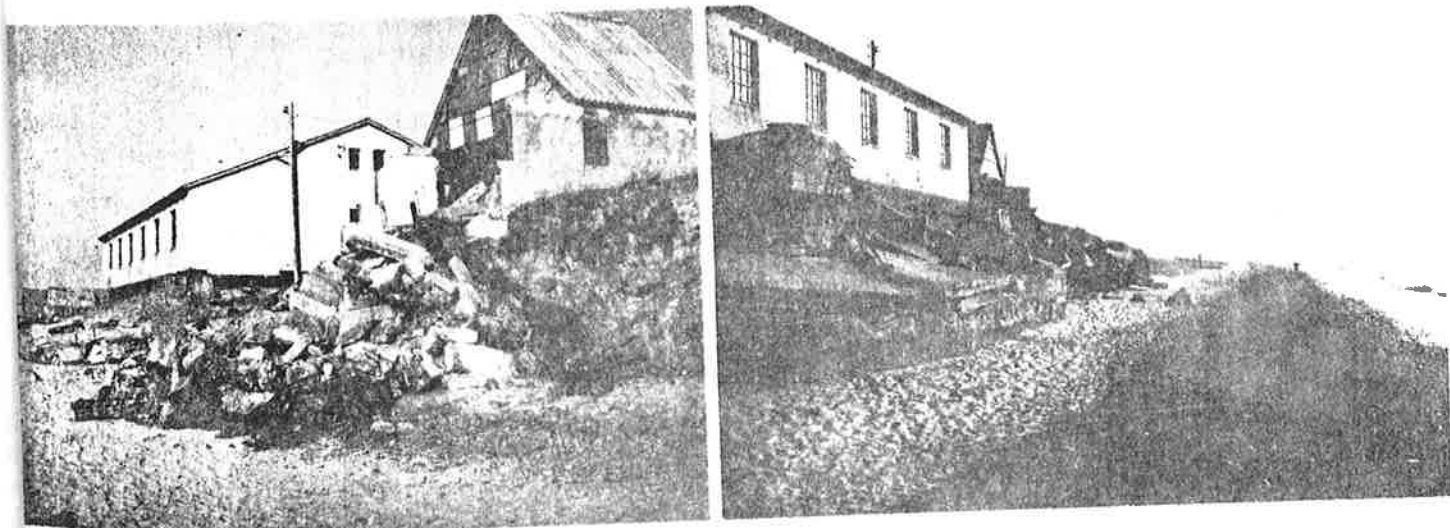
## Natur og menneskeværk.

Ralskrabningen.  
I 1960'erne blev der på forstranden omkring Lildstrand skrabt store mængder ral til anvendelse hovedsageligt i byggesektoren, og ved Sandnæshage blev der opbygget et stort sortéranlæg, ligesom der vest for Lildstrand blev etableret en stor raloplagsplads.

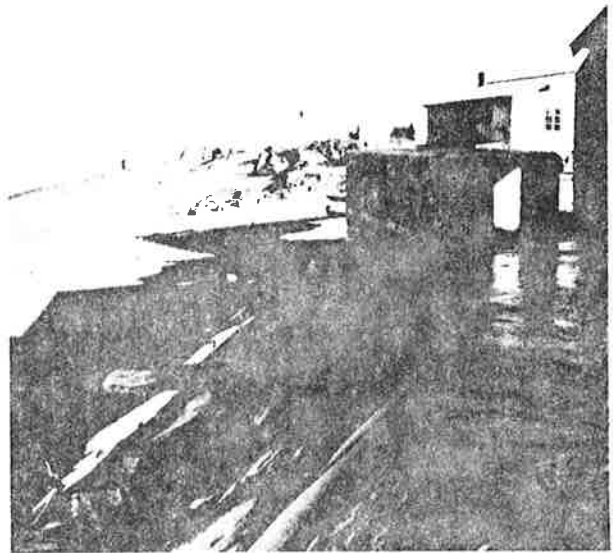
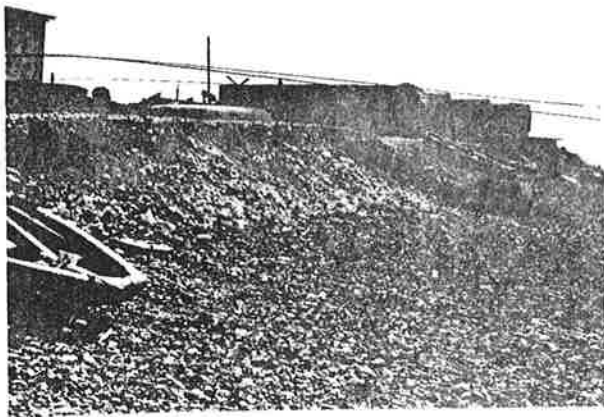


*Det store ralværk ved "Sandnæshus" i slutningen af 1960'erne.*

Kystnedbrydningen.  
Formodentlig på grund af fjernelsen af de store mængder strandmaterialer begyndte havet i slutningen af 1960'erne at skære meget kraftigt i kysten omkring landingspladsen og true de herværende bygninger og installationer. Dette betød, at mange fiskere og både forlod Lildstrand og begyndte at fiske fra især Hanstholm havn. I 1970 var der kun fire både tilbage i fiskerlejet.



Vandbygningsvæsenet foretog i årene 1969-72 en række pejlinger og opmålinger af kysten omkring Lildstrand med henblik på en sikring af fiskerlejet, idet man ville bygge høfder m.v., men ingen af de foreslåede foranstaltninger nåede at blive gennemført.



Stormfloden 1970.

Nedbrydningen af kysten fortsatte, og i en storm i oktober 1970 blev det redningshus, der var opført i 1928 samt størstedelen af det såkaldte fiskehus tilligemed et redskabshus taget af havet.

Hele forstranden var væk og dermed også muligheden for ophaling af bådene. Oktoberstormen stoppede definitivt fiskeriet fra Lildstrand.

De sidste fire kystbåde blev alle flyttet til Hanstholm, og såvel spilhus som wiretræk blev demonteret.

Tilbage var kun enkelte joller, som benyttedes af fritidsfiskerne.

Redningsstationen og raketstationen nedlægges.

Efter at redningshuset var blevet taget af havet, blev redningsbåden anbragt på parkeringspladsen ved fiskerlejet. Også efter dette deltog båden i flere redningsaktioner, indtil stationen den 30. juni 1972 blev ændret til kun at være raketstation. Redningsbåden blev nu flyttet til Thorup Strand. Raketstationen fik kun kort levetid, idet også den blev nedlagt, nemlig den 30. september 1975.

Ralskrabningen stoppes.

Efter stormfloden i 1970 voksede den lokale modstand stærkt mod ralskrabningen, som blev beskyldt for at være medvirkende årsag til den fortsatte kystnedbrydning, ligesom man i Lildstrand efterhånden var trætte af støjen fra sortérværkerne og den meget tunge trafik, der dagligt passerede gennem fiskerlejet med ral.

Resultatet af modstanden blev et totalt forbud med øjeblikkelig virkning mod fortsat ralskrabning ved et møde i den såkaldte kystkommission den 9. oktober 1970. Hele det store sortéranlæg blev derefter demonteret, og der blev i stedet for indrettet parkeringsplads på arealet.

Freden i Lildstrand var herefter genoprettet.

## Stilstand.

Antallet af indbyggere var imidlertid faldet stærkt siden fiskeriets ophør, og mange af de tidligere helårshuse blev nu kun anvendt som fritidsboliger.

Fiskerlejets eksistens som helårsbosted syntes truet, idet grundlaget for opretholdelsen af servicefunktionerne som købmand, kirke, forsamlingshus m.v. var stærkt svækket efter befolkningsafvandringen i starten af 1970'erne.

Kommunesammenlægningen 1970.

Ved kommunalreformen i 1970 stemte Lildstrand-boerne sig sammen med de øvrige indbyggere i Tømmerby-Lild kommune til Hanstholm kommune. Den nydannede kommunalbestyrelse skulle nu løse problemerne omkring Lildstrands fortsatte eksistens.

Lildstrand gennem 1970'erne.

Nedbrydningen af kysten mindskedes efterhånden, og enkelte redskabshuse blev genetableret i forbindelse med det tiltagende jollefiskeri fra stedet, der frem mod slutningen af 1970'erne steg betydeligt.

Flere yngre mennesker bosatte sig desuden gennem 70'erne i Lildstrand, og der var efter vedtagelsen i Hanstholm kommune i 1975 af en byplan for fiskerlejet mulighed for opførelse af en del nye sommerhuse på stedet.

"Sandnæshus" var desuden i 1972 blevet solgt til hotelformål, og i årene herefter bygget om. Mulighederne for en større turistmæssig udvikling var hermed tilstede i Lildstrand.

*Mange mennesker flyttede efter fiskeriets ophør væk fra Lildstrand og mange huse overgik til fritidsformål.*



## "Jyden han er stærk og sej".

Mod slutningen af 70'erne led den ellers så stædige kyst i Lild sogn et knæk. Natten til den 19. september 1978 forsvandt Skarreklit i bølgerne ved Bulbjerg, og døningerne fra den tidligere så stolte klippe berørte alle, men betød ikke, at alle tabte modet.

I Lildstrand var der igen vokset en ny generation frem. De fleste unge mennesker, der nu havde bosat sig i fiskerlejet, var født og opvokset på stedet i de gode tider i 50'erne.

De unge ville ikke stiltiende acceptere fiskerlejets uddøen og stedets overgang til kun ferie- og fritidsformål, og der blev nu satset voldsomt på en forandring...

Endnu engang synes udviklingen i Lildstrand at skulle vende!

På grund af den store lokale interesse for fiskeriet fra stedet, blev der i juni 1981 afholdt en stiftende generalforsamling, der havde til formål at genoprette Lildstrand Fiske- og Spilhusforening. Man ønskede at indkøbe et nyt spil og at genetablere wiretræk m.v., så erhvervsfiskeriet kunne genoptages med anvendelse af de eksisterende bygninger og anlæg. Tilslutningen til projektet var så stor, at arbejdet blev iværksat, og den 7. november 1981 kunne det nye spil indvies. Der var da ni kystbåde tilmeldt foreningen, som ialt har plads til tolv både.

Glæden i Lildstrand blev kun kortvarig. Havet skulle snart igen vise sine voldsomme kræfter...

Orkanen 1981.

Stormen den 24. og 25. november 1981 forårsagede påny betydelige ødelæggelser omkring landingspladsen og havet tog blandt andet en del af det nyistandsatte spilhus, ødelagde fiskehuset og et par kystbåde.

Stormen havde igen ødelagt mulighederne for fiskeri fra Lildstrand.

Selvom humøret i fiskerlejet efter stormen var på nulpunktet var viljen til en genopbygning af det ødelagte ikke kuet. Knap havde vinden lagt sig før der igen blev lagt planer for en genoptagelse af fiskeriet og planerne hurtigt omsat i handling.

Et nyt spilhus med dyb og bedre sikring af fundamentet opførtes 25 m bag det oprindelige fra 1952, og fiskehuset blev nødtørftigt repareret. Spilletets forstrandsblok blev ligeledes sikret og ekstra godt funderet.

Fiskeriet genoptages.

Den 17. januar 1982 gik første båd på fiskeri med assistance fra det nye spilhus, og forholdene omkring landingspladsen var iøvrigt igen ved at være bragt i orden.

# Status 1983.

Nu i jubilæumsåret er der 9 kystbåde, der fisker fra Lildstrand.

Fiskeriet er tilfredsstillende og aktiviteten på landingspladsen stor.

Det er netop nu vedtaget at opføre et nyt fiske- og kølehus bag det nye spilhus.

I årene fra 1970 til 1982 er der i Lildstrand blevet opført ialt 7 nye helårshuse og 31 sommerhuse, og den fastboende befolkning, tilmeldt folkeregistret, er nu steget til 100, hvoraf 12 er skolesøgende børn, og ni børn er under den skolepligtige alder.

Der er inden for byplanens område afsat plads til yderligere ca. 30 helårshuse og ca. 100 sommerhuse - altså rummelighed nok til en udvikling også i de kommende år.

*Vers fra sang til  
Lildstrands 50-års  
jubilæum i 1933,  
skrevet af H. Brat-  
lund, der var fast  
feriegæst.*

Høje Nord -- Lildstrand By  
mellem Kær og Klit og Hede,  
mellem Blomster, Havets Vrede  
blev du lagt ved Kyst paa Vagt.  
Brændings Brus mod Rullestene,  
Sus af Maagers Vingeslag  
toner over Klitter rene  
Nat og Dag.

Høje Nord -- Brave Folk  
bor bag hver en vindblæst Rude.  
Frimandsfærd paa egen Skude,  
Stormdags Dyst i Redningsbaad.  
Virkelyst i hver en Vaaning,  
Viv og Børn i Hyttens Ly  
færdes trygt bag Klittens Skraaning  
Næ og Ny.



På grund af  
fiskerifore-  
ningen  
"Lild Strand"  
pr. Bjærgets  
gode love,  
blev disse  
optrykt i  
Fiskeritiden-  
de i året 1885.



# ISKERITIDENDE.

Medlemsblad for „Foreningen til Fiskeriernes Fremme  
i Danmark og Bilande“.

Nr. 19.

13de Maj.

1885.

**Fiskeri-Tidende** udgaar en Gang om Ugen, nemlig hver Tirsdag, og koster i Krone Kvartalet og 15 Øre i Postpenge. Den kan bestilles paa ethvert Postkontor, Jernbanestation eller Brevsamlingssted. Avertissementer optages billigst og sendes til Udgifveren i Kjøbenhavn K. Peder Skramsgade 24, 4. Sal.

Adgangskort til Generalforsamlingen den 13de Maj faas paa Foreningens Kontor, Peder Skramsgade 24, 4. Sal, forsaavidt Medlemskort ikke er erholdt.

Indhold: Fra Foreningen til Fiskeriernes Fremme i Danmark og Bilande. — Mindre Meddelelser. — Bekjendtgjørelser.

## Fra Foreningen til Fiskeriernes Fremme i Danmark og Bilande.

1. Foreningens Repræsentant, Hr. Kjøbmand P. Græsbøll, Bjærget, meddeler under 26de April: Efter at det i Maanederne Januar, Februar og Marts har været her ud for, som om der ikke var Fiske i Havet, saa blev der endelig i Dagene fra 14de til 15de April fanget en Del Torsk; men da det blæste noget fra d. 19de—24de, horte Fangsten op. Fiskeriet er dog nu igjen optaget og tegner til med gunstigt Vejr at ville give et godt Udbytte. Konserveringen af Foraars-Torskefisken foregaar her paa den gamle Maade, hvor ved Fisken flækkes i Ryggen og hænges op paa Stilladser til Tørring. Hovedet bliver ved Fisken; men saa vel Lever som det øvrige Affald kastes

i Almindelighed paa Moddingen. Den tørrede Fisk er vel ikke nogen egentlig Handelsvare; men den er dog ret godt søgt her i Omegnen, hvor den og ikke nogen anden Slags er saa godt kjendt. Der har heller ikke i de senere Aar været noget i Vejen, for at se forbrugt, hvad der er fanget; men dersom Hummerfiskeriet paa de nærmeste Banker er i Aftagende, hvad Fangsten i de senere Aar tyder paa, saa vil der vist blive lagt mere Flid paa Torskefiskeriet, og det vil da utvivlsomt vise sig, at en mere tidssvarende og hensigtsmæssig Behandling bliver nødvendig for at faa tilstrækkelig Afsætning.

2. Fra Fiskeriforeningen „Lild Strand“ pr. Bjærget har Bestyrelsen modtaget nedenstaaende Love, som her aftrykkes, for at andre Fiskerpladser mulig deraf kan finde Anledning til at danne lignende Selskaber:

§ 1. Foreningens Formaal er at virke for Fiskeriets Udvikling og Fiskerbefolkningens Tarv i Lild, og at fremme dette ved:

a. med forenede Kræfter at virke

- hen til en bedre Afsætnings-  
Maade og en hensigtsmæssig  
Konservering af den fangede  
Fisk.
- b. at opmuntre til og understøtte  
Forsøg med nye og forbedrede  
Redskaber, der kan antages at  
øve en almennyttig Indflydelse  
paa Fiskeriets Udvikling, f.  
Eks. ved til Anskaffelsen at  
yde driftige Fiskere af For-  
eningen, delvis Bidrag eller  
Laan, der maa indskrænke sig  
i Forhold til Foreningens Mid-  
ler.
- c. at fremme Oplysningen og ud-  
brede Kundskab om Fiskeriets  
Tilstand paa andre Pladser, ved  
at støtte oplyste Fiskere af  
Foreningen til at besøge Fiske-  
riudstillinger og indhente Op-  
lysninger, der gennem dem  
kan blive til Nytte for For-  
eningen, samt ved at der hol-  
des populære Foredrag og ud-  
bredes belærende Skrifter om  
Fiskeriet og saadanne Forhold,  
som har særlig Betydning for  
Fiskeriet.
- d. ved at virke hen til en hen-  
sigtsmæssig Benyttelse af Fiske-  
pladserne, Redskabernes tyde-  
lige Afmærkning, og at Fi-  
skerne undgaa at fortrædige  
hinanden, ved saa vidt mulig  
at sørge for passende Af-  
stand mellem de enkelte Baad-  
lavs Redskaber, navnlig faste  
Liner og Garn.
- e. med Beredvillighed at sam-  
virke med andre Foreninger  
til Fremme af Foranstaltning-  
er, som er til Gavn for Fiske-  
riet i Almindelighed fra de  
danske Kyster.

§ 2. Foreningens Medlem-  
mer.

- a. Medlem af Foreningen bliver  
enhver, der paa ærlig og re-  
delig Maade søger at fremme  
Foreningens Formaal, og som  
til Foreningens Kasse betaler  
et aarligt Bidrag af 2 Kroner.
- b. Æresmedlemmer optages i For-  
eningen af Bestyrelsen, som  
dertil vælger Personer, der  
ifølge deres Virksomhed eller  
Stilling antages at gavne For-  
eningen.

§ 3. Generalforsamlingen har in-  
den for de i Lovene afstukne Græn-  
ser, den højeste Myndighed i alle  
Foreningens Anliggender. En or-  
dinær Generalforsamling afholdes  
i hvert Regnskabsaars 3dje Maa-  
ned efter Bekjendtgjørelse i Thi-  
sted Amtsavis eller med mindst 8  
Dages Varsel. Extraordinære Ge-  
neralforsamlinger, bekjendtgjorte  
paa samme Maade, kunne afholdes  
efter Bestyrelsens eller den aarlige  
Generalforsamlings Beslutning el-  
ler efter skriftlig Forlangende af  
 $\frac{1}{3}$  af Foreningens Medlemmer. Be-  
kjendtgjørelse om Generalforsam-  
lings Afholdelse skal i Korthed  
angive Forhandlingsgjenstandene  
og kun disse kunne afgjøres paa  
Generalforsamlingen.

I de sidste 8 Dage før den aar-  
lige ordinære Generalforsamlings  
Afholdelse skal Regnskabet for  
det forløbne Aar været fremlagt  
paa et ved Bekjendtgjørelse bestemt  
Sted til Eftersyn for Foreningens  
Medlemmer.

§ 4. Paa den ordinære Gene-  
ralforsamling skal af Bestyrelsen:

- a. forelægges og oplæses Med-  
delelse om Foreningens Virk-  
somhed i det forløbne Aar og

saavidt mulig en Angivelse af den paatænkte Virksomhed i det nye Aar,

- b. fremlægges Fortegnelse over Foreningens Medlemmer og
- c. Regnskabet for det forløbne Aar tiligemed en Angivelse af Foreningens Status.

Endvidere bliver paa denne Generalforsamling at foretage:

- d. Valg af Medlemmer til at indtræde i Bestyrelsen i de fratrædendes Sted.
- e. Valg af 2 Medlemmer til at revidere det løbende Aars Regnskab og
- f. Vedtagelse af det reviderede Regnskab for det foregaaende Aar.

§ 5. Paa alle Generalforsamlinger udgjør simpel Stemmeherhed Udslaget, dog udkræves en Majoritet af  $\frac{2}{3}$  af de afgivne Stemmer for Vedtagelsen af Beslutninger angaaende Forandringer i Foreningens Love eller Foreningens Oplosning, og i intet Tilfælde kan gyldig Beslutning tages, naar ikke mindst Halvdelen af Medlemstallet er tilstede. Er dette Antal Medlemmer ikke mødt, indvarsles paa foranførte Maade en ny Generalforsamling, paa hvilken bindende Beslutning kan tages uden Hensyn til Antallet af de mødte Medlemmer.

§ 6. Angaaende det paa Generalforsamlingen passerede, derunder navnlig de af Generalforsamlingen fattede Beslutninger, skal der optages en kort Beretning i Forhandlingsprotokollen, der underskrives af de af Bestyrelsen tilstedeværende Medlemmer.

§ 7. Foreningens Bestyrelse varetager alle Foreningens Anliggender, den vælges af Generalforsamlingen og skal bestaa af 5 Medlemmer, hvoraf mindst de 3 skulle være Fiskere. Af Bestyrelsen afgaar 2 Medlemmer ved Enden af det første Regnskabsaar, de tre

andre ved Enden af det andet og saaledes fremdeles. Den første Afgang bestemmes ved Lodtrækning. De afgaaede Medlemmer kunne gjen vælges, om de ere villige dertil. Bestyrelsen, som er ulønnet, vælger af sin egen Midte, en Formand og en Kasserer, som tillige er Regnskabsfører.

§ 8. Bestyrelsen holder Møde saa ofte Formanden eller 3 af dens Medlemmer finde det nødvendig. Gyldige Afgjørelser kunne kun træffes, naar mindst 3 Medlemmer er tilstede. I Tilfælde af Stemmelighed gjør Formandens Stemme Udslaget.

§ 9. Bestyrelsen afholder af Foreningens Midler alle Udgifter, som ere nødvendige til at fremme Foreningens Formaal i Overensstemmelse med nærværende Love og med Generalforsamlingens Beslutninger, og Bestyrelsen er forpligtet til at drage Omsorg for at alle Midler, som maatte tilflyde Foreningen ved Gaver, Legater eller paa anden Maade, nøjagtig anvendes efter de dertil knyttede Betingelser eller Forskrifter.

§ 10. Formanden fører Tilsyn med Foreningens Kasse og udsteder Anvisninger paa samme. Ingen Udgift kan af Kassereren afholdes uden Formandens Samtykke. Formanden sammenkalder Bestyrelsesmøderne og leder Forhandlingerne paa disse, saa vel som paa Generalforsamlingerne og de almindelige Diskussionsmøder.

§ 11. Kassereren opkræver Medlemskontingentet, som ved hvert Regnskabsaars Begyndelse skal erlægges forud, han besørger Foreningens Ind- og Udbetalinger og fører Foreningens Regnskab, som afsluttes med hvert Aars 30te Juni og som gennem Bestyrelsen afgives til de af Generalforsamlingen valgte Revisorer inden den 15de Juli.

For Bestyrelsen  
Aug. Garde.



## Stationen Lildstrand

oprettedes da Redningsvæsenet organiseredes i 1852, men allerede i 1851 ankom et fra England indforskrevet Raketapparat. I 1854 udvidedes Stationen til Baadstation, og der ankom en i København bygget Redningsbaad, ligesom der blev opført et Baadhus. I 1886 opførtes et nyt Baadhus, og det ældre Hus blev indrettet til at benyttes som Stald for Transporthestene. I 1886 ankom en ny Redningsbaad til Stationen, og den ældre Baad blev anbragt ved Spirbakken. I 1908 kom der en ny 35 Fods Redningsbaad, bygget paa Orlogsværftet, til Stationen, i hvilken Anledning Baadhuset maatte udvides, den ældre Baad afgaves til Bistationen Madsbøl.

Stationen Madsbøl, som var Bistation til Lildstrand, blev oprettet i 1895, da der blev bygget et Baadhus, og der ankom en Redningsbaad fra Stationen Anholt. I 1908 ankom der en ved Lildstrand afløst Redningsbaad, og den ældre blev solgt. Ved Finansloven for 1912—13 blev Stationen nedlagt, og Redningsbaaden anbragtes ved Stationen Sæby.

Stationens første Opsynsmand var Møller H. N. Stilling, som beklædte Stillingen til den 1. April 1866, da han søgte sin Afsked paa Grund af Svagelighed, og han afløstes af Toldassistent Chr. E. Hansen, der var Opsynsmand til den 1. August 1870, da han ligeledes tog sin Afsked paa Grund af Svagelighed. Han efterfulgtes af Fisker Anders Ottesen, Dbmd., der beklædte Stillingen til den 1. November 1892, da han søgte sin Afsked paa Grund af Alder, og Baadmand Poul Chr. Græsbøl, Dbmd., blev derpaa Opsynsmand, hvilken Stilling han beklæder endnu.

Ved Redningsstationen Lildstrand har efternævnte Redningsforetagender fundet Sted:

28—1	1859.	Fregatskib »Henry Gardener« af London	21	Mand reddet,	Raketapp.
5—10	1860.	Skonnert »Carl« af Leer	5	—	Redningsb.
20—10	—	Kuf »Vrouw Denekamp« af Groningen	5	—	Raketapp.
3—12	1867.	Skonnert »Courage« af Groningen	4	—	Redningsb.
—5	1872.	Skonnert »Mina« af Arbroath	4	—	—
7—11	1873.	Skonnert »Zeemeuve« af Veendam	6	—	—
20—2	1882.	Barks. »Præsident Daa« af Tvedestrand	11	—	—
7—11	1888.	2 af Stedets Fiskerbaade	5	—	—
22—12	—	Barkskib »Salama« af Gamla Karlaby	12	—	—
2—11	1889.	1 af Stedets Fiskerbaade	3	—	—
23—11	—	Barkskib »Cherbourg« af Cherbourg	6	—	—
19—3	1890.	Dampskib »H. I. Pallisen« af København	18	—	—
19—9	1890.	Skonnert »Argo« af Hoogezand	6	Mand reddet,	Redningsb.
27—11	1891.	3 af Stedets Fiskerbaade	9	—	—
24—6	1892.	1 - - - - -	4	—	—
31—7	1894.	2 - - - - -	4	—	—
7—9	—	1 - - - - -	2	—	—
13—11	—	6 - - - - -	13	—	—
12—6	1895.	1 - - - - -	2	—	—
17—11	—	Tjalk »Gebrüder Nyhuis« af Lemvig	4	—	Raketapp.
4—1	1896.	Dampskib »Gutrume« af Hamburg	18	—	Redningsb.
20—2	1898.	Skonnert »Minor« af Riga	8	—	—
1—9	—	Skonnert »Augusta« af Bergqvare	8	—	—
17—7	1900.	1 af Stedets Fiskerbaade	3	—	—
30—3	1901.	3m Skonnert »Jenny« af Brantevik	7	—	—
26—1	1902.	3 af Stedets Fiskerbaade	8	—	—
10—7	—	3 - - - - -	7	—	—
14—7	1905.	1 - - - - -	2	—	—
23—6	1906.	2 - - - - -	3	—	—
16—11	—	1 - - - - -	3	—	—
12—12	1907.	1 - - - - -	3	—	—
23—12	1911.	Dampskib »Odin« af Haugesund	29	—	—
25—10	1912.	Barkskib »Ingeborg« af Helsingborg	9	—	—
16—1	1916.	Bark »Krey Woggersin« af Kallundborg	9	—	Raketapp.
5—8	1919.	Skonnert »Frem« af Aarhus	3	—	Redningsb.
29—7	1920.	Skonnert »Alice« af Banff	5	—	—
17—1	1924.	Dampskib »Kirsten Miles« af Hamburg	12	—	—

Der er saaledes ved Stationen Lildstrand reddet ialt 281 skibbrudne og i Nød stedte Fiskere, og med Undtagelse af 4 Tilfælde er de alle reddet med Redningsbaaden.

Desuden har Redningsapparaterne ved Stationen i 57 Tilfælde været sat i Bevægelse, uden at de skibbrudne har benyttet den derved tilbudte Hjælp.

Blandt de ved Stationen Lildstrand stedfundne Redningsforetagender nævnes her nogle Stykker:

Den 3. December 1867 om Formiddagen Kl. 9 bemærkedes et Skib at sejle i Nærheden af den farlige Stengrund Bragen. Da det blæste en Storm af NO. med meget høj Sø, og da det kunde skønnes, at Skibet ikke kunde gaa klar af Grunden, blev Redningsmandskabet hurtigt samlet, og Redningsbaaden kørtes til Stranden, hvor det da kunde ses, at Strandingen var sket. Redningsbaaden sattes ud, men ligesom den var klar af Land, sprængtes Rorlinen, og Baaden maatte gaa til Land igen for at faa en ny paasat. Den bragtes saa paany flot, og Mandskabet maatte kæmpe haardt imod den høje Braadsø, før den kom ud over Revlerne. Efter at det strandede Skib, som senere viste sig at være Skonnerten »Courage« af Groningen, havde staaet paa Bragen i omtrent  $\frac{1}{2}$  Time, blev det af Søen kastet fri af Grunden, og Besætningen styrede det da indefter Land, men det gik derpaa til Ankers og blev liggende  $\frac{1}{4}$  Mil ude til Søs. Redningsmandskabet havde en haard Rotur for at naa ud, Baaden overskylledes jævnlig af den høje Sø, men endelig naaede man ud. Kort i Forvejen var Besætningen gaaet i Skibsbaaden, da Skibet var synkefærdig, men de blev straks optagne i Redningsbaaden, som derpaa gik ind efter og heldig naaede Land Kl.  $3\frac{1}{2}$  Eftermiddag paa Madsbøl Strand,  $\frac{1}{4}$  Mil fra Stationen.

Den 22. December 1888 om Eftermiddagen Kl.  $3\frac{1}{4}$  modtog Opsynsmanden Melding om, at et Skib Kl. 3 var strandet paa Bragen, og da det blæste en haard østlig Kuling med betydelig Braadsø, blev Redningsmandskabet samlet og mødte Kl.  $4\frac{1}{4}$ . Kl. 5 var Baaden paa Stranden og trods det tætte Mørke, som herskede, blev den straks bragt flot og kom heldig ud over Revlerne. Derpaa sattes der Sejl, og Baaden stod ud mod det strandede Skib, i hvis Nærhed Sejlene hjergedes, og der roedes hen til Skibet, med hvilket Forbindelse heldigt opnaaedes, og hele Besætningen, 12 Mand, blev snarest indtaget. Da Baaden var godt klar af Skibet, sattes Sejlene paany, og der stodes under Vinden ind mod Land, som naaedes Kl.  $7\frac{1}{2}$  Aften  $\frac{1}{4}$  Mil Vest for Stationen. Det viste sig ved denne Lejlighed at være af en meget stor Fordel, at Redningsbaaden var forsynet med Sejl, idet Redningsforetagendet, hvis der skulde være roet den lange Afstand ud til Skibet, vilde have krævet adskillige Timer mere, foruden at det vilde have været betydelig mere anstrengende for Mandskabet. Det strandede Skib var Barkskipet »Salama« af Gamla Karlaby, paa Rejse fra Christinestad til Valencia med Planker.

Den 1. September 1898 om Morgenen Kl.  $5\frac{1}{2}$  modtoges Melding, at et Skib laa til Ankers  $\frac{1}{4}$  Mil til Søs. Fokkemasten var kappet, Stormasten var brækket tæt under Godset, og der var hejst Nødflag. Det blæste meget haardt af NNV., og Havet var voldsom oprørt. Hurtigst blev Redningsmandskabet samlet, og saa snart det kunde ske, afgik Opsynsmanden med Raketapparaterne, medens Formanden fulgte efter med Redningsbaaden. Det viste sig imidlertid snart, at det var umuligt at komme frem med de fem Par Heste, som havdes, og der maatte da yderligere engageres 2 Par, idet det kunde skønnes, at Turen maatte gøres over Bulbjerg, og det lod sig ikke gøre at køre langs Stranden, da Havet slog op mod den høje Skrænt. Da man var kommet ind for Skibet, blev der givet Signal til dette, for at faa Besætningen til at frastikke Ankrene, men dette skete ikke, og Skibet vedblev at drive for Ankrene Øst efter. Man fortsatte derfor Kørselen, indtil man var kommen  $\frac{1}{8}$  Mil Øst for Bulbjerg, hvor man havde tænkt sig Muligheden af at kunne bringe Baaden flot, men det viste sig at være umuligt, tilmed da Skibet endnu befandt sig til Luvart for dette Sted. Opsynsmanden undersøgte nøje Forholdene paa Kysten og fandt da ogsaa et Sted, hvor Muligheden var til Stede for at sætte Baaden ud. Kl. 4 om Eftermiddagen gik Vinden noget mere vestlig, men Braadsøen var stadig lige høj. Det blev saa dog besluttet at forsøge at faa Baaden flot, den kørtes til Stranden og sattes ud Kl. 5. Med stor Anstrengelse lykkedes det at bringe den ud over den svære Braadsø, og efter  $\frac{3}{4}$  Times uafbrudt og haard Roning naaede Baaden ud i Nærheden af Skibet, hvor man fik fat i et Stykke Træ, som i en Line var udfiret fra Skibet, men Mandskabet var da ogsaa saaledes overanstrengt, at det ikke formaaede at ro mere. Redningsbaaden blev nu halet op til Agterenden af Skibet, og derfra maatte Besætningen, ialt 8 Mand, en for en, med en Line om Livet, springe i Søen og blev saa halet ind i Baaden. Saasnart der var kastet los fra Skibet, maatte Baadsløbet lægges ud, da der gik svær Braadsø ogsaa derude, og det maatte benyttes hele Vejen indefter, men endelig naaede Baaden til Land Kl. 7 om Aftenen  $\frac{1}{4}$  Mil Øst for Udgangsstedet. Men Besværlighederne var ikke endt dermed, idet det var umuligt at transportere Materiellet tilbage til Stationen den samme Vej, man var kommen, og Vejen maatte derfor lægges ad Thorupstrand og derfra ad Landevejen, og først Kl.  $12\frac{1}{2}$  Nat kom det udasede Mandskab hjem. Det strandede Skib var Skonnerten »Augusta« af Bergqvara, paa Rejse fra Hjemstedet til Hull med Trælast.

Af de Mænd, som har været ansat ved Stationen Lildstrand, kan nævnes følgende:

*Anders Ottesen*, der blev ansat som Opsynsmand ved Stationen den 1. August 1870, hvilken Stilling han beklædte til den 1. November 1892, da han afskedigedes paa Grund af Alder. Han døde den 26. Marts 1896. Han deltog 11 Gange med Redningsbaaden og 1 Gang med Raketapparatet i Redningen af 105 skibbrudne, og var for sin Virksomhed dekoreret med Dannebrogsmændenes Hæderstegn.

*Lars Bertelsen* blev ansat som Baadmand den 1. Oktober 1857 og avancerede den 1. August 1862 til Baadformand, hvilken Stilling han beklædte til den 1. Oktober 1892, da han tog sin Afsked paa Grund af Alder. Han døde den 6. April 1898. Han deltog 13 Gange med Redningsbaaden og 2 Gange med Raketapparatet i Redningen af 119 skibbrudne, og han var for sin Virksomhed dekoreret med Fortjenstmedaljen i Solv.



*Mads Christian Christensen* blev ansat som Baadmand den 1. Oktober 1854 og beklædte denne Stilling i 38 Aar. Han døde den 19. Maj 1910. Han deltog 10 Gange med Redningsbaaden og 2 Gange med Raketapparatet i Redningen af 102 skibbrudne. Han var dekoreret med Dannebrogskorset og Jubilæumsmedaljen.



*Niels Hansen Kollerup* ansattes som Baadmand den 1. Oktober 1868 og tjente som saadan i 41 Aar, i hvilken han deltog 21 Gange med Redningsbaaden i Redningen af 150 skibbrudne. Han var dekoreret med Dannebrogskorset og Jubilæumsmedaljen.



*Poul Christian Græsbøl* ansattes som Baadmand den 1. November 1886 og blev fra 1. November 1892 Opsynsmand, hvilken Stilling han endnu beklæder. Han har deltaget 25 Gange med Redningsbaaden og 2 Gange med Raketapparatet i Redningen af 215 Personer. Han er dekoreret med Dannebrogsmændenes Hæderstegn og Medaljen for Druknedes Redning.

*Otte Andersen* blev ansat som Baadmand den 1. Maj 1880 og avancerede den 1. Oktober 1892 til Baadformand, hvilken Stilling han beklædte til den 1. Oktober 1920, da han tog sin Afsked paa Grund af Alder. Han har deltaget 27 Gange med Redningsbaaden og 1 Gang med Raketapparatet i Redningen af 217 Personer, og han er dekoreret med Dannebrogsmændenes Hæderstegn og Medaljen for Druknedes Redning.

*Niels Christian Stentoft* ansattes som Baadmand den 1. April 1882 og tog sin Afsked paa Grund af Alder den 1. Oktober 1922. Han har deltaget 24 Gange med Redningsbaaden og 1 Gang med Raketapparatet i Redningen af 192 skibbrudne.

*Jakob Sørensen* ansattes som Baadmand den 1. April 1889 og tog sin Afsked paa Grund af Alder den 1. Oktober 1913. Han har deltaget 18 Gange med Redningsbaaden i Redningen af 151 skibbrudne, og han er dekoreret med Medaljen for Druknedes Redning og Dannebrogsmændenes Hæderstegn.



»Lildstrand«s nye Motorredningsbaad

## Ny Motorredningsbaad til Lildstrand

Redningsvæsenet har i Sommer paa Orlogsværftet ladet bygge en ny, moderne Motorredningsbaad, som den 6. Oktober ankom til sin fremtidige Station, Lildstrand, i Jammerbugten Nord for Hanstholm. Baaden skal afløse den ved Lildstrand siden 1928 værende Motorredningsbaad, der herefter holdes i Reserve ved Redningsvæsenets Depot.

Den nye Motorredningsbaad er een af den saakaldte „Kystmotorbaadtype“, d. v. s. Motorredningsbaade til Udsætning fra aaben Strand — i Modsætning til de større og tungere Baade, der fra en Bedding løber ud i en Havn — en Type hvoraf der nu findes omved 20 fordelt paa Danmarks Kyster, og som har vundet megen Anerkendelse og fungeret til fuldeste Tilfredshed, siden den i 1924 indførtes ved det danske Redningsvæsen.

Motorredningsbaaden er 10,3 m lang, 3 m bred og har et Dybgaende af 0,3 m For og 0,7 m Agter. Baaden er forsynet med en 4-cyl. 32 HK. „Fordson“-Tractor-Motor, der ved 1075 Omdrejninger giver den den en Fart af ca. 6,7 Knob. Benzinbeholdningen er ca. 145 kg og Forbruget ca. 10 kg i Timen.

Baaden er bygget af Eg, er selvlænsende og synkefri ved Hjælp af et System af Luftkasser. Den er forsynet med elektrisk Lys til Lanterner og Projektør samt udstyret med Sænkekøl og Mast med Storsejl og Stagfok. Endvidere medføres et Linekastegevær. Baaden har kostet ca. 51.000 Kr. — Besætningen bestaar af 1 Baadfører, 2 Motorpassere og 8 Baadmænd.



Medlemsblad for Foreningen af danske Redningsmænd

Nr. 6

1. Juni 1941

8. Aarg.



Lildstrand Redningsmandskab

# Tidsskrift for Redningsvæsen

Medlemsblad for Foreningen af danske Redningsmænd

Nr. 6

1. Juni 1941

8. Aarg.

## Redningsstationernes Historie

### XIV. Lildstrand med Bistationen Madsbøl.



Opsynsmand Fr. Henneberg

Til Lildstrand ankom i 1851 et Sæt Raketapparater, der var indforskrevet fra England, og Mandskab til disse Apparaters Betjening blev samtidig antaget. Aaret efter oprettedes „Redningsstationen Lildstrand“ ved Lov af 26. Marts.

I 1854 blev Stationen, der hidtil kun havde haft Raketmateriel til sin Disposition, tillige forsynet med en Redningsbaad, der var bygget af Skibbygmester Bonnesen i København. Et Hus til Opbevaring af saavel Baad som Raketmateriel blev opført samme Aar. I 1886 fik Stationen en ny paa Orlogsværftet bygget Redningsbaad, og den gamle overførtes til Spirbakken. Samme Aar blev der opført et nyt Hus til Redningsmateriellet, og det gamle Baadhus indrettedes til Stald for Transporthestene, der i givet Tilfælde maatte rekvireres langvejs fra, da der ingen fandtes paa Stedet.

Blandt andet paa Grund af de forholdsvis lange Ture ud til Stenrevet „Bragerne“, som Redningsbaaden i Lildstrand maatte foretage i Strandingstilfælde, kom i 1908 en ny og betydelig større Roredningsbaad til Stationen. Den var 35 Fod lang, altsaa 5 Fod længere end de ældre Baade, desuden forsynet med 2 Sænkekøle og en Ballasttank. Paa Grund af denne Baads Størrelse maatte Opbevaringshu-

set udvides og ombygges. Den gamle Baad blev overført til Bistationen „Madsbøl“. Denne Station, der var beliggende omtrent midtvejs mellem Lildstrand og Hanstholm, var bleven oprettet i 1895. Der kom i dette Aar en ældre Redningsbaad fra Anholt til Stedet, og der blev opført et Hus til dens Opbevaring. Baaden betjentes af Lildstrands Redningsmandskab.

I 1908, da Bistationen fik tildelt den tidligere ved Lildstrand stationerede Baad, blev den gamle kasseret og bortsolgt.

I 1912 blev Bistationen nedlagt og Redningsbaaden overført til Sæby. Baadhuset blev brudt ned, og af de derved indvundne Materialer opførtes ved Lildstrand et særligt Opbevaringshus til det derværende Raketmateriel.

Da det maatte skønnes paakrævet at anbringe en Motorredningsbaad ved Stationen, blev Motorredningsbaad Nr. 3, tidligere stationeret ved Klitmøller, i 1928 overført til Lildstrand. Til Opbevaring af denne Baad byggedes et Baadhus nær Stranden, og en Betonbane fra Huset ned mod Havet blev støbt.



Baaformd. Martin Gulddammer

To Aar senere blev den 35 Fods Roredningsbaad, der havde staaet som Reserve for Motorbaaden, solgt til Grønlandske Handel, og Robaad Nr. 75, der før havde været i Skiveren, blev

stationeret som Reservebaad i Stedet. I 1938 blev der paa Orlogsværftet bygget en ny Motorredningsbaad (M. B. Nr. 24) forsynet med en 32 HK. „Fordson“ Motor, til Stationen. Da denne Baad var kommen til Lildstrand, blev den gamle Motorbaad (M. B. Nr. 3.) overført til Redningsvæsenets Depot paa Orlogsværftet som Reservebaad.

Aaret efter overførtes Robaaden (Nr. 75) fra Lildstrand til Hvide Sande. Samtidig blev Raketmateriellet overført til Motorbaadshuset og Robaadshuset solgt. Tidligere var saavel Raketopbevaringshuset som Staldbygningen bortsolgt.

Redningsmateriellet ved Lildstrand bestaar saaledes nu af en Motorredningsbaad (Nr. 24) og Raketmateriel, alt opbevaret i det i 1928 opførte Hus ved Stranden.

I Tiden siden 1851 er der ved Stationen Lildstrands Foranstaltning reddet ialt 281 skibbrudne, heraf 39 med Raketapparater, Resten med Redningsbaad. Endvidere er der ydet Assistance til et stort Antal Fiskerbaade under vanskelige Forhold.

Stationens første Opsynsmand var H. N. Stilling, der fungerede til 1866, da han søgte Afsked paa Grund af Svagelighed. Herefter kom Toldassistent Chr. E. Hansen til 1870, da han ligeledes afskedigedes paa Grund af Svagelighed. Han efterfulgtes af Fisker Anders Ottesen, der fungerede til 1892, da han afskedigedes paa Grund af Alder og efterfulgtes af hidtilværende Baadmand Poul Chr. Græsbøl, der afskedigedes paa Grund af Alder i 1929 og efterfulgtes af Baadmand Fr. Henneberg, den nuværende Opsynsmand.

Stationens øvrige Mandskab er for Tiden følgende:

Baadformand

- Søren Martin Sørensen Guldhømmer
- Baadmand Thomas Chr. Chr. Oddershede
- Niels Nielsen Kollerup
- Thomas Christian Thomsen
- Herman Nielsen
- Christian Andreas S. Guldhømmer  
(Reservemotorp.)
- Søren Christian Sørensen
- Anton Græsbøl Larsen
- Christian Peter Smærup (Motorpas.)
- Vilhelm Andersen
- Chr. Peter Smærup Sørensen
- midlert. Kristian Strøm Guldhømmer

## Vestjysk Fiskeriforenings Aarsmøde i Lemvig

Lørdag den 24. Maj holdt Vestjysk Fiskeriforening Aarsmøde i Lemvig paa Jespersens Hotel. I Forsamlingen saas bl. a. som særlig indbudte Fiskeridirektør Trolle Thomsen, Direktøren for biologisk Station, Dr. Blegvad, Medlem af Fiskerikommissionen, Konsul Thygesen, Hellerup, Forretningsfører for Fiskernes Ulykkesforsikring, Kontorchef V. Madsen, Chefredaktør for Pressens Radioavis Niels Grunnet, Direktør for Fiskernes Fællesindkøb Laur. Pedersen, Fredericia, og flere vestjyske Rigsdagsmænd.

Formanden, Bjergningsentreprenør Claus Sørensen bød Velkommen. Man sang: „Du danske Mand.“ Form. foreslog derefter at man sendte Deres Majestæter Kongen og Dronningen følgende Hilsen:

Vestjysk Fiskeriforening samlet til Generalforsamling i Lemvig sender vor Konge og Dronning en ærbødig Hilsen som Udtryk for vestjyske Fiskeres Hengivenhed og for den Taknemlighed, vi som Danske nærer for Deres Majestæter. Gud skærme Kongehuset og Danmark.

Et Par Timer senere indløb et Telegram fra Kongen: „Min hjerteligste Tak og Hilsen.“

### Formandens Beretning

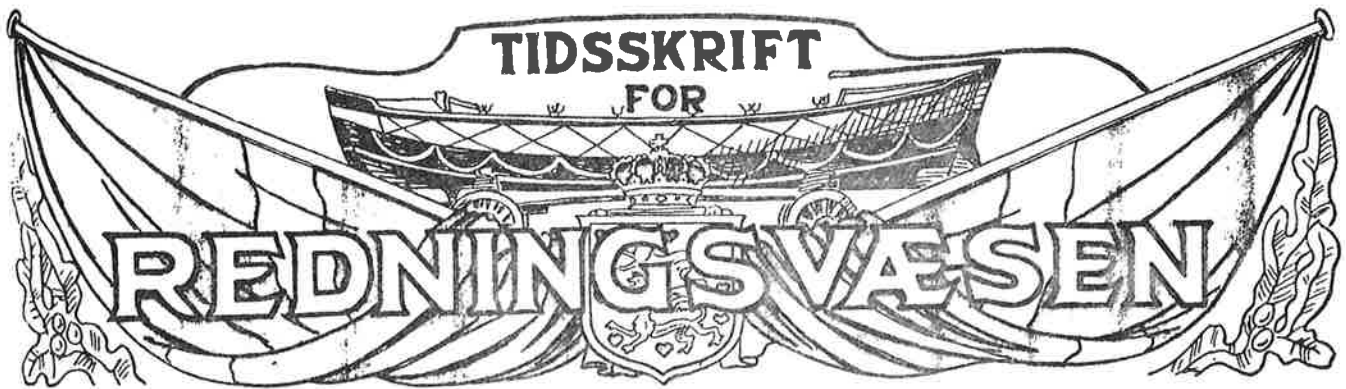
Form. fremhævede, at Fiskeriet i det Aar, der er svundet, har fundet Sted under mere farefulde Omstændigheder end nogensinde tidligere.

Kort før Generalforsamlingen i Fjor havde vi mistet 5 Fiskefartøjer fra Esbjerg, hvorved 20 Menneskeliv gik tabt i Løbet af en Uge som Følge af Krigshandlinger, og siden Aarsmødet i Fjor har vi mistet Fiskekutterne „Sita“, „Lyngvig“, „Margrethe“, „Æolus“, „Neptun“, „Frederikshavn“ og „Max Georg“, alle af Esbjerg samt Thorsminde-Kutteren „Ingeborg“. Ved disse mange Forlis har 18 af vore Kammerater maattet give Livet, og heraf var de 12 Familieforsørgere.

Ved andre hændelige Ulykker er 3 Menneskeliv gaaet tabt fra Fartøjer indenfor Foreningens Omraade, saaledes at vi ialt har Tabet af 21 gode, danske Fiskere at beklage.

Tal. mindedes med Forsamlingens Tilslutning de omkomne.

Han omtalte ligeledes de mange danske Fiskere, der paa Grund af Forholdene er blevet adskilt fra deres Hjem og takkede Administrationen, fordi Loven om Støtte til fraværende Søfolks Paarørende blev udvidet til ogsaa at omfatte de fraværende Fiskeres Hustruer eller anden Familie.

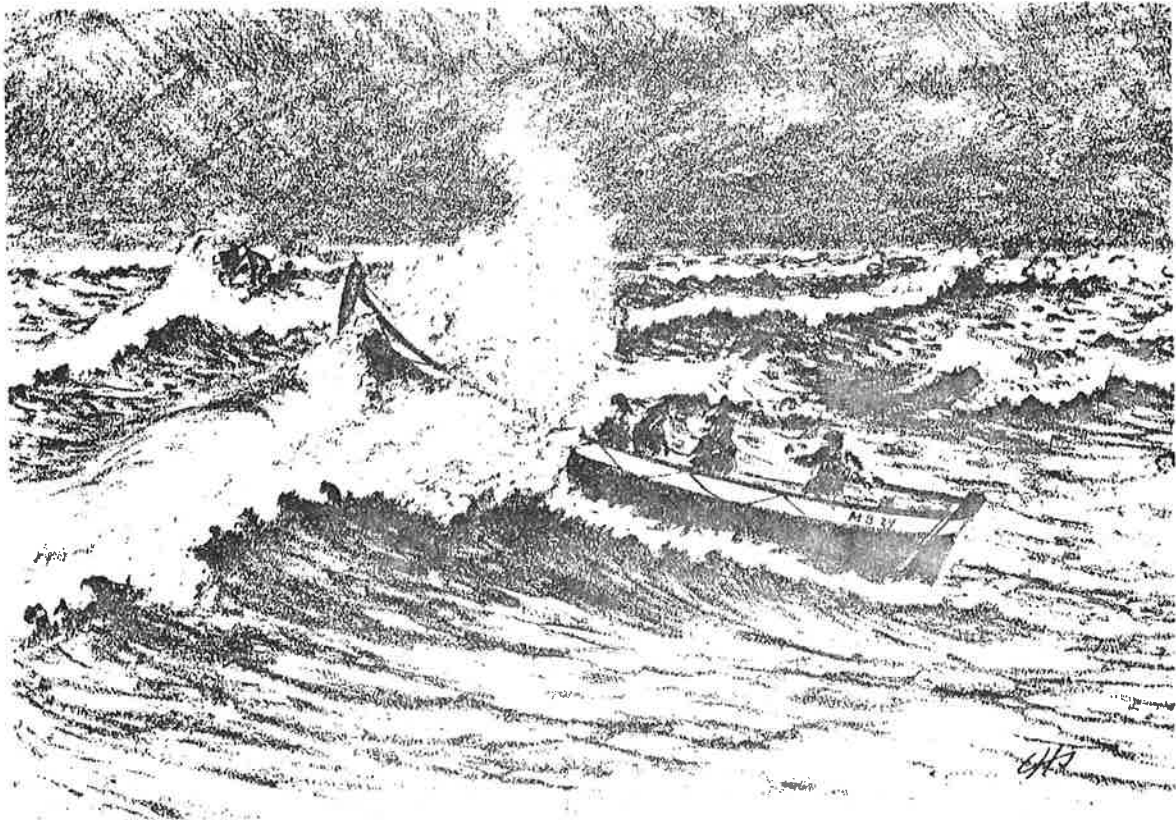


Medlemsblad for Foreningen af danske Redningsmænd

Nr. 2

1. Februar 1946

13. Aarg.



## Redningsbaaden ved Lildstrand

Efter Tegning af Chr. Houkjær-Jensen

I Juli 1945 var 4 Baade fra Lildstrand gaaet ud paa Hummerfiskeri. Inden Fiskerne kunde begynde paa Hjemturen, rejste Havet sig, og Signalmanden hejste første Ballon i Signalmasten, og en Tid efter Ballon Nr. 2. Imidlertid var et Par Baade kommet vel i Land trods den haarde Sø, men 2 Baade manglede endnu. Da lod Signalmanden Ballon Nr. 3 gaa til Vejrs, og saa vidste man, at der var Fare paa Færde. Snart var Redningsbaaden paa Vej til Havet.

Inden længe var den søsat, og Motoren gav den Fart paa, saa den snart var gennem Brændingen. Vort Forsidebillede viser Baaden paa Vej ud, hvor den slærer sig gennem Brændingen for at naa ud til Fiskerbaadene og yde dem Hjælp. Situationen er tegnet af vor Medarbejder, Maleren Chr. Houkjær-Jensen, som den Dag opholdt sig i Lildstrand.

Saa vel Fiskerbaadene som Redningsbaaden kom velbeholden i Land. Se vort Forsidebillede.



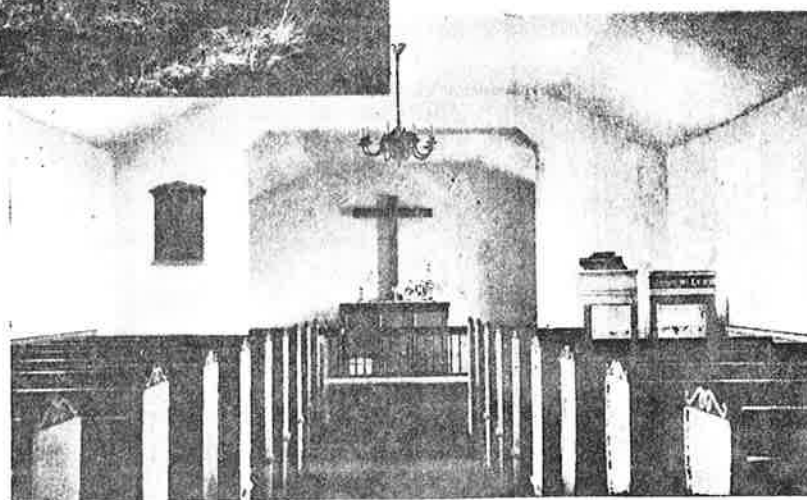


Medlemsblad for Foreningen af danske Redningsmænd

Nr. 5

1. Maj 1950

17. Aarg.



Redningshuset, der blev Kirke i Lildstrand

# Tidsskrift for Redningsvæsen

Medlemsblad for Foreningen af danske Redningsmænd

Nr. 5

1. Maj 1950

17. Aarg.

## Redningshuset, der blev Kirke i Lildstrand

— Forhen reddedes herfra Menneskeliv - nu Sjæle

★

Palmesøndag skinnede Solen i mere end en Forstand over Lildstrand Fiskerleje. Anledningen hertil var Indvielsen af Kirken, der, som bekendt er opstaaet ved en meget smuk og heldig Omforandring af det gamle Redningshus.

Indvielsen af dette lille Kirkehus, der kun ligger nogle Hundrede Alen fra Havstokken, var et længe næret Ønske fra de 150 Lildboere, der altsaa først nu, med stor Glæde kan tage Plads i deres egen Kirke.

Hver Tomme Siddeplads var udnyttet til Indvielsen, og længe før Højtideligheden skulde begynde, stod Folk ved Kirken, hvor Klokken for første Gang skulde sende Tonerne ud over de smaa Hjem i det barske Klitlandskab. Kl. 14 kom Processionen over fra Skolen til Kirken. I Spidsen gik Biskop Smidt, Aalborg, og Amtmand Egedorf, Thisted. Derefter fulgte Provsterne Rechter, Øland, og Nyegaard, Thisted, og samtlige Præster i Hanherred, samt Dommer Fogh, Fjerritslev.

### Et Hossiannaraab fra Lildstrand

Biskop Smidt talte ud fra Palmesøndag Evangeliet. Der er ikke langt fra Palmesøndag til Langfredag, hvor de samme Skarer der havde tiljuble Jesus faldt over ham og haanede ham. Men selv om vi ved, at vi i Dag ikke er langt fra Langfredag, er Dagen alligevel lys og skøn. Den er det, fordi vi er samlet her i Kirken, for ved Indvielsen af denne paa vor Maade at strø Palmegrene paa hans Vej. Kirken her er et Hossiannaraab fra Lildstrand. Dette er paa en Gang en Lovsang og en Bøn om Frelse.

Lildstrand Kirke staar som en Lovsang og en Bøn om Frelse og om Lykke, — ikke Lykke

i den Betydning vi er vant til at give den, men Lykke i den Forstand som Jesus ogsaa benævner det — at blive salig.

I dette Hus, hvorfra Redningsaaaden før gik ud for at redde Menneskeliv, skal Ordet til Frelse fra evig Død og til evigt Liv gaa ud.

Derefter foretoges den egentlige Indvielse. Efter Højtideligheden i Kirken samledes et Par Hundrede Mennesker i Forsamlingsbygningen, hvor mange havde Ordet.

### Aand og Liv forgaar ikke

Amtmand Egedorf takkede for Indvitationen og lykønskede Befolkningen med Kirken, og derfor er Dagen skøn — særlig for dem. Men det er ogsaa en Festdag for hele Amtet. Denne Kirke vil komme til at staa som et Symbol paa, at det ikke er det rent materialistiske, der er det vigtiske, men Aanden og Livet som ikke forgaar.

Amtmanden sluttede med at udtrykke Ønsket om godt Samarbejde mellem Havets Folk og Kirken.

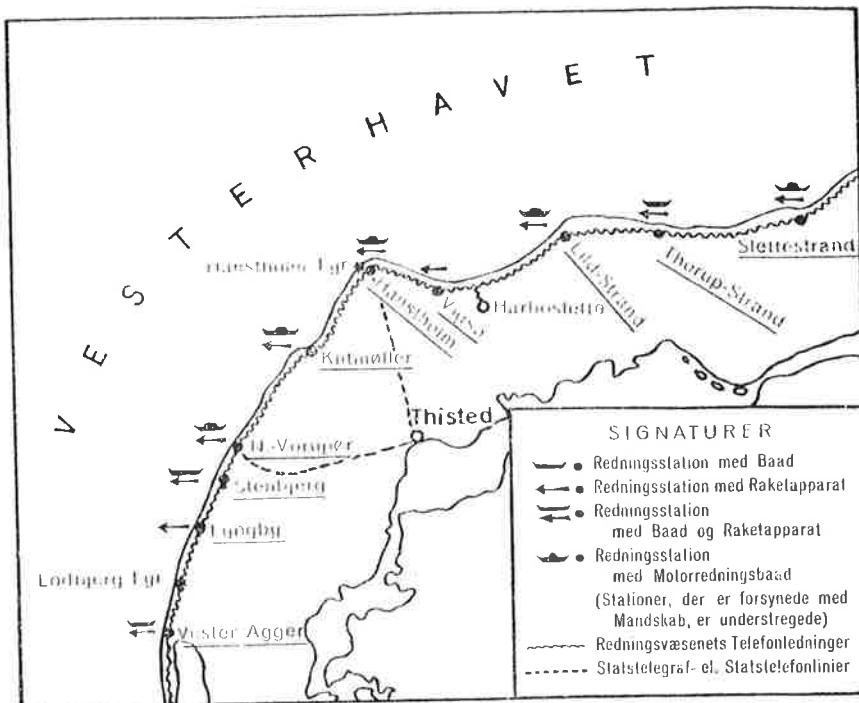
Dommer Fogh, Fjerritslev, citerede et Vers, han selv havde skrevet til Kirken:

Før hørtes Vesterhavets Sus omkring det gamle Redningshus — nu høres Orgelbrus ud fra et nyt Gudshus.

Pastor Sørensen, der ogsaa havde prædikeret i Kirken, sluttede den lange Række af Lykønskninger ved Festen med en Tak, og Forsamlingen sang: Kirkeklokke ej til Hovedstæder.

Og saa fik da det lille Fiskerleje sin egen Kirke, og dens Salmesang, Orgelbrus og Klokke-toner vil i kommende Tider blande sig med Havets evige Sang.

Udsnit af Kort over Redningsstationerne i Kongeriget Danmark ved Udgangen af Marts Maaned 1916 omhandlende Redningsstationerne i Thy og Han Herred



## Ny Mænd kommer

### Redningsstationen „Lildstrand“

Baadformand Lars Christian Sørensen afskediges paa Grund af Alder og Svagelighed af Redningsvæsenets Tjeneste med Udgangen af December d. a. L. Chr. Sørensen, der er født den 3. Marts 1879, blev ansat ved Stationen som Baadmand den 1. Decbr. 1908 og forfremmedes til Baadformand d. 1. Oktbr. 1931. Han har deltaget i Redningen af 67 skibbrudne og er dekoreret med Dannebrogsmændenes Hæderstegn.

Som Baadformand er fra 1. Januar 1941 ansat hidtilværende Baadmand Søren Martin Sørensen Guldhammer, der er 52 Aar gammel og har været ansat ved Stationen siden 1. Februar 1908.

I den ledigblevne Plads som Baadmand er midlertidig antaget Fisker Kristian Strøm Guldhammer.



Havbaad T. 189 sættes paa Land. Baaden er hevet frem paa første Rulle, og Drengen staar parat med den næste. Baaden maa støttes for ikke at blive slaaet omkuld af Brændingen. Lild Strand, Vester Han Herred. (Nationalmuseet fot.)

FR. HENNEBERG, Toldassistent, D. M., er født den 27. Oktober 1871 i Kærel. Gift 1893 med Thora Pedersen. I Redningsvæsenets Tjeneste siden 1895. Toldopsynsmand siden 1921. Opsynsmand ved Redningsstationen 1929. Har indtil 1933 været med til at redde 141 Menneskeliv.



Fr. Henneberg,  
Toldassistent.

#### LILD STRAND

Mandskab ved ændring fra båd- til raketstation pr. 30. juni 1972:

Opsynsmand: Kristian Strøm Guldhammer.  
Bådformand: Jens Edmund Guldhammer.  
Bådmænd: Alfred Henry Abildgaard, Leif Abildgaard, Gunnar Bliksted Larsen, Per Lars Vendelbo Pedersen, Poul Græsbøl Thomsen.

Mandskab ved stationens nedlæggelse pr. 30. september 1975:  
Stationsleder: Kristian Strøm Guldhammer.  
Betjeningsmænd: Leif Abildgaard, Jens Edmund Guldhammer, Gunnar Bliksted Larsen, Poul Græsbøl Thomsen.

Fra slutningen af 1860-erne var Lildstrand inde i billedet som mulig havneby på Vestkysten. Det var i forbindelse med den store udvikling i det danske landbrug i 1850-erne. Den stigende eksport af landbrugsvarer til England resulterede i en øget interesse for Jyllands vestkyst som placeringssted for en udskibningshavn - et ønske, der var stærkt sammenfaldende med behovet for en nødhavn på vestkysten til sejlskibsfarten, der led mange forlis på den farlige kyst. Anlægget af Esbjerg havn i 1868 afhjalp kun delvist savnet af en Vestkysthavn.

Allerede i 1866 fremkom planer for andre havne, og blandt disse var en plan for en havn ved Sandnæshage ved Lildstrand med en kanal gravet ind til Øsløs ved Limfjorden - et projekt dengang til  $4\frac{1}{2}$  mill kroner.

Planen blev ikke til noget. Heller ikke andre havneplaner var gennemførlige (den sidste fremsattes i 1897). Der var stor usikkerhed om havnens konstruktion samt tvivl om, hvorvidt en havn ville tilsande, på grund af den kraftige sandvandring langs kysten.

Omsætningen i fiskeriet var meget lille på daværende tidspunkt og kunne ikke alene retfærdiggøre statens store investering i projekterne, hvorfor hverken havneplanerne i Lildstrand eller ved de andre udpegede steder langs kysten blev til noget. Ved Vorupør og Hanstholm blev der dog bygget læmoler indenfor det første årti af dette århundrede.

I 1914 blev der igen diskuteret havneplaner. Efter de gode resultater, der var opnået for fiskeriet med anlægget af Thyborøn havn i 1914, blev der fremsat ønsker om at gøre mere for fiskerne langs Vestkysten.

En ny kommission nedsat i 1814 fremkom således med planer for havne ved Hanstholm og Hirtshals, hvilket afstedkom reaktioner fra bl.a. Lildstrand fiskeriforening, der også ønskede en havn.

Hanstholm og Hirtshals blev fastholdt og Lildstrand fik ingenting.

De forskellige kommissioners konklusioner og vurderinger af Sandnæshages egnethed som havneplaceringssted fremgår af de følgende bilag.

Desuden findes skitsen til havneprojektet, udarbejdet i 1897 med overslag over udgifterne forbundet med anlægget heraf.

I øst-Danmark var usikkerheden omkring beliggenheden og konstruktionsprincippet imidlertid så stor, at der ikke kom mere end skitsen ud af det store arbejde...

I Lildstrand var man skuffede over den langsomme behandling af sagen og da planerne for en havn ved Hanstholm fremkom i 1914 skrev man til Fiskerihavnskommissionen...

*Om Anlæg af Moler for Kystfiskernes Fartøjer.*

#### d. Sandnæshage.

*Fra bogen om  
HAVNE- OG MOLE-  
ANLÆG på Jyllands  
Vestkyst m.m."  
afgivet af  
den af  
Indenrigsmini-  
steriet under  
16. juni 1897  
nedsatte kom-  
mission...*

De ved Sandnæshage foretagne Undersøgelser have vist, at der paa dette Sted vil kunne udføres et holdbart Havneanlæg med betydelig mindre Bekostninger end ved Klitmøller og Hanstholmen. Forholdet bliver imidlertid et andet for Bygning af en Læmole, idet denne maa føres ud til en meget betydelig Afstand fra Land, for at komme udenfor Revlernes Omraade. Ved de i 1888 foretagne Undersøgelser fandtes udfor Sandnæshage i en Afstand fra Kysten af c. 1400 Fod en Revle, hvor paa der var en Vanddybde af 11 à 12 Fod. Umiddelbart Vest for Sandnæshage tiltog Dybden paa Revlen til 13 à 14 Fod i c. 1500 Fods Afstand fra Kysten, men atter længere mod Vest, saa at Dybden c. 4000 Fod Vest for Sandnæshage var 11 Fod, og med denne Dybde fortsattes Revlen videre mod Vest i en Afstand fra Kysten af c. 1200 Fod. Den vestlige Strækning af denne Revle synes altid at være til Stede, omend noget vekslende i Form og Udstrækning, medens dette ikke er Tilfældet med dens østlige Del. Denne Del fandtes saaledes ikke, eller i ethvert Fald kun lidet udpræget, paa de i 1867 og 1882 optagne Dybdekort. Mindst udpræget er Revledannelsen i Almindelighed 1500 à 2000 Fod Vest for Sandnæshages nordligste Pynt, og her ses Kalkstenen, der danner den faste Undergrund, blottet saavel nær ved Kysten som i større Afstand fra denne. Paa dette Sted, hvor ikke alene Dybdeforholdene ere mindst foranderlige, men hvor ogsaa Dybderne nærme sig mest til Land, vil en Læmole kunne opføres med mindst Bekostning. Føres den saaledes fra et Punkt c. 200 Fod udenfor Kysten efter en ret Linie i nordnordvestlig Retning ud til 18 Fods Dybde, faar den en Længde af c. 1500 Fod og vil, idet den faar den paa Plan XXVI, Fig. 1 og 2, viste Konstruktion, medføre en Bekostning af 1,700,000 Kr.

En Dækmole maa ved Sandnæshage lægges ud paa en Vanddybde af 18 Fod, for at komme udenfor Revlernes Omraade. Den kommer da i en Afstand fra Land af mellem 1700 og 2000 Fod og maa, for at give Læ af Betydning for Landing paa Kysten, have en Længde af c. 3000 Fod.

En saadan Mole, opført efter den paa Plan XXVI, Fig. 1, angivne Konstruktion, vil medføre en Bekostning af omtrent 5 Mill. Kr. og give Læ for Landing paa Kysten mod Vinde fra V. N. V. gennem N. til N. N. O. og for Opankring mod Vinde fra V. gennem N. til N. O.

*Bilag 1.*

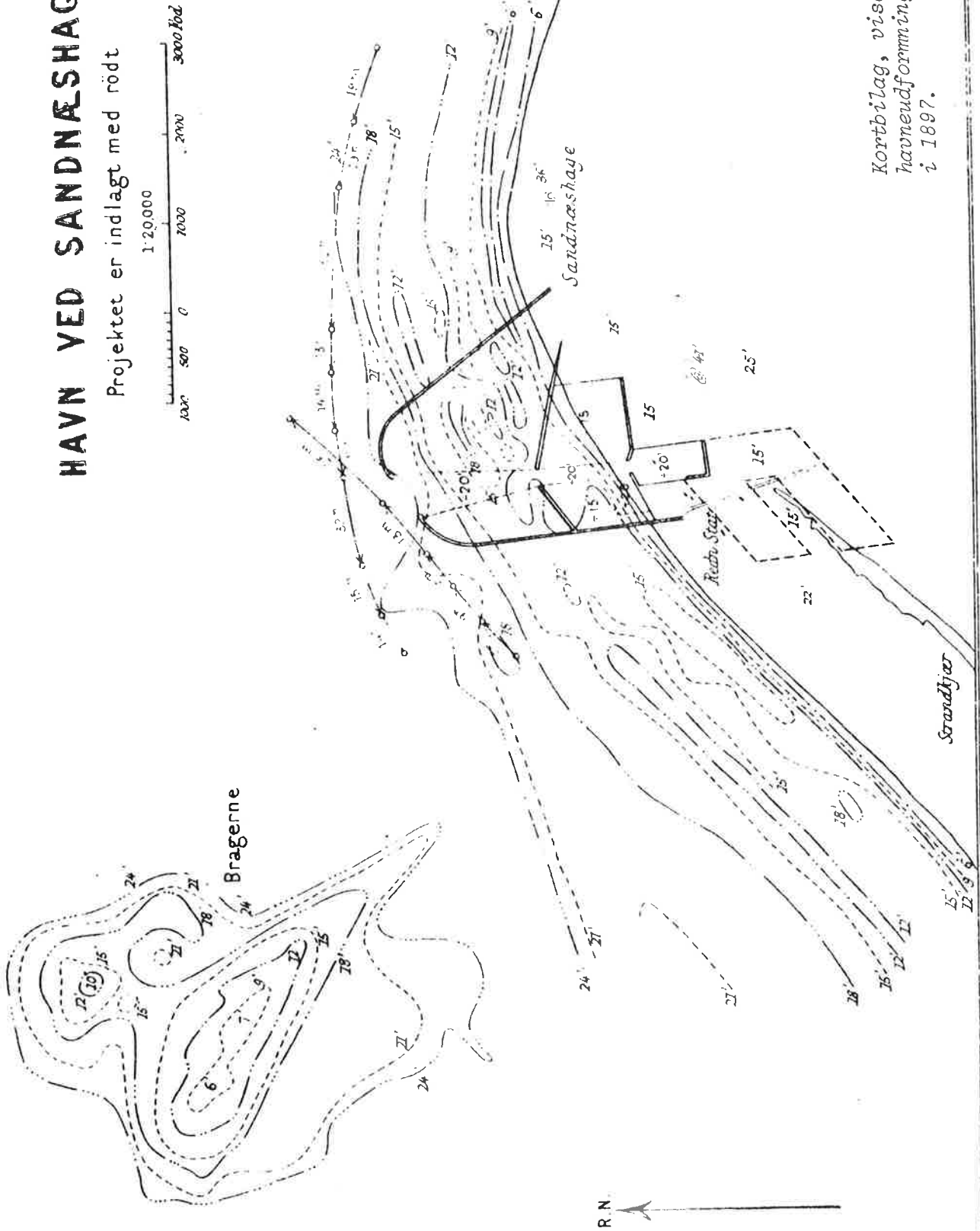
175

**Bjærgtet og Lild Strand.  
Fiskere.**

Læ- eller Dækmoler ville ikke i kendelig Grad forøge Fiskedagenes Antal, særlig da Bragerne i Forvejen afgive noget Læ ved Landingen. De ville ikke gøre Fiskeriet mere regelmæssigt, hvorfor de heller ikke ses at kunne faa nogen Indflydelse paa Afsætning af Fiskefangsten. Fiskeriet fra en enkelt, større Havn vil udvikle sig i noget lignende Retning som fra Frederikshavn. Vinter-Bakkefiskeri efter Torsk og Hølleflynder, Afsætning og Transportforhold ville udvikles fra en saadan Havn. Naar Fiskeriet dernæst støttes ved Dækmoler og Stationering af to Redningsdampere, vil der være gjort det meste af det, der kan gøres. Sandnæshage anbefales særlig som Plads for en Havn.

# HAVN VED SANDNÆSHAGE

Projektet er indlagt med rødt



Kortbilag, visende planerne for havneudformningen ved Sandnæshage i 1897.

Bilag 9.**Kalkulatorisk Overslag**

over Omkostningerne ved Anlægget af en Havn ved Sandrøshage.

	à Kr.	Kr.	Kr.
<b>Ydre Moler.</b>			
17,450 Kubikfavne Søsten . . . . .	100,00	1,745,000	
3,089,000 Kubikfod Beton i Blokke . . . . .	1,30	4,015,700	
med 173,000 Kvadratfod Paremment af kløvede Sten . . . . .	1,50	259,500	
og 31,000 — muret Dæklag af Brosten . . . . .	0,75	23,250	
683,000 Kubikfod Beton, støbt paa Stedet . . . . .	1,15	785,450	
med 69,000 Kvadratfod Paremment af kløvede Sten . . . . .	1,50	103,500	
og 107,000 — muret Dæklag af Brosten . . . . .	0,75	80,250	
			7,012,650
<b>Indre Moler.</b>			
2 500 Kubikfavne Søsten . . . . .	100,00	250,000	
4,100 — Kalksten . . . . .	40,00	164,000	
6,400 Kubikfod Beton i Sække . . . . .	1,15	7,360	
34,000 — — i Blokke . . . . .	1,15	39,100	
mod 4,500 Kvadratfod Paremment af kløvede Sten . . . . .	1,50	6,750	
8,000 Kubikfod Beton, støbt paa Stedet . . . . .	1,00	8,000	
mod 1,000 Kvadratfod Paremment af kløvede Sten . . . . .	1,50	1,500	
270 løb. Fod Dæksten . . . . .	10,00	2,700	
550 Kvadratfavne Glacis af kløvede Sten i Molekrone . . . . .	12,00	6,600	
1,700 — — af raa Sten i Skruaninger og Banketter . . . . .	6,00	10,200	
1,900 løb. Fod Bølgeskærm . . . . .	8,00	15,200	
230 — Friholderværk paa Molehovederne . . . . .	8,00	1,840	
			513,700
<b>Bolværker og Bredbeskyttelser i Mellemhavnen og Bassinet.</b>			
2,400 løb. Fod Bolværk paa 20 Fods Vanddybde . . . . .	110,00	264,000	
750 — — paa 15 Fods Vanddybde med Trapper m. m. . . . .	80,00	60,000	
800 løb. Fod Bredbeklædning i Mellemhavnen . . . . .	30,00	24,000	
600 — — i Bassinet . . . . .	20,00	12,000	
			360,000
<b>Uddybning og Jordarbejde.*)</b>			
<b>I Yderhavnen.</b>			
6,000 Kubikfavne Sand at optage under Vand . . . . .	8,00	48,000	
4,000 — Kalk at løssprænge og optage under Vand . . . . .	100,00	400,000	
At overføre . . . . .		448,000	7,886,350

\*) Det Uddybningsmateriel, der bliver at anskaffe til Havnens Vedligeholdelse, forudsættes at være til Ræddighed ved Uddybningsarbejdet.

212

	à Kr.	Kr.	Kr.
Overført . . .		448,000	7,886,350
<b>I Mellemhavnen.</b>			
34,000 Kubikfavne Sand at afgrave over Vand . . . . .	4 00	136,000	
72,000 — — at optage under Vand . . . . .	6,00	432,000	
1,500 — Kalk at løssprænge og optage under Vand .	100,00	150,000	
<b>I Bassinet.</b>			
39,000 Kubikfavne Sand at afgrave over Vand . . . . .	4 00	156,000	
32,000 — — at optage under Vand . . . . .	6,00	192,000	
			1,514,000
-----			
Brolægning og Makadamisering af Kajer, Grusning af Havneplads samt Vejanlæg . . . . .			100,000
Fortøjningsapparater og Kraner . . . . .			100,000
Fyrtaarne, Bygninger for Fyr- og Havnepersonale, Fisker pakboder m. m. . . . .			100,000
Administration samt tilfældige og uforudsete Udgifter, ca. 10 % . . . . .			900,000
Tilsammen . . .			11,000,000



Kommissionen, der arbejdede med planerne for byggeri af havn ved den Jyske vestkyst i 1897, foretog en optælling af både, antal fiskere og fangstmængder på de enkelte fiskepladser langs kysten...

En samtidig undersøgelse, offentliggjort i Trap Danmark, viser det samme antal fiskere, men angiver et andet fangstudbytte og værdi af den fangede fisk for Lildstrands vedkommende...

Opgørelse af Fiskerbefolkningen og Fiskeriet fra de forskellige Kysttolddistrikter.

Fiskere.	11. Lild.			12. Hansted (Hanstholt).			13. Klitmøller.			14. Stenbjerg.													
	Egentlige Fiskere.	Andre, som deltagte.	Tilsammen.	Egentlige Fiskere.	Andre, som deltagte.	Tilsammen.	Egentlige Fiskere.	Andre, som deltagte.	Tilsammen.	Egentlige Fiskere.	Andre, som deltagte.	Tilsammen.											
Antal .....	40	22	62	80		80	55	45	100	214		214											
Af disse deltagte i de forskellige Fiskerier.	Bakkef.	Snurrevods.	Landdragf.	Makrelf.	Hummerf.	Andre Fiskerier.	Bakkef.	Snurrevods.	Landdragf.	Makrelf.	Hummerf.	Andre Fiskerier.	Bakkef.	Snurrevods.	Landdragf.	Makrelf.	Hummerf.	Andre Fiskerier.					
Antal .....	62	22		12	62	68	80	80		18	80	98	100			75	60	86	214		214	120	374
<b>Fangst.</b>																							
Antal Fiskedage .....	86			91			115			100													
	Antal.	Værdi.		Antal.	Værdi.		Antal.	Værdi.		Antal.	Værdi.												
		Kr.			Kr.			Kr.			Kr.												
Torsk .....	Pd.	46,509	2,286	6,700	4,365	85,288	1,888	25,411	15,282														
do. ....	Stk.	40,855	1,958	140,000	9,625			400,560	62,027														
Kuller .....	Pd.																						
do. ....	Stk.																						
Rødspætter .....	Pd.																						
do. ....	Stk.																						
Pig- og Slethvar .....	Pd.					3,393	1,113	88,929	15,922														
Helleflynder .....	Pd.	527	126																				
Tunge .....	Pd.																						
Skader og Rokker .....	Pd.			800	460			7,751	3,977														
do. ....	Stk.																						
Makrel .....	Pd.			32,000	5,000	8,140	1,198	111,180	26,634														
do. ....	Stk.	275	63			39,280	788	84,800	2,901														
Sild .....	Stk.	16,800	278																				
Pighaj .....	Pd.							9,200	1,150														
do. ....	Stk.	2,760	552					10,000	500														
Knurhaner .....	Stk.	3,300	124																				
Hummer .....	Pd.			1,402	1,362	989	953	2,353	2,330														
do. ....	Stk.	1,479	1,364																				
Østers .....	Stk.																						
Forskelligt .....																							
Tilsammen .....			6,746		20,812		10,350		130,726														
<b>Fartøjer.</b>																							
	Antal.	Værdi.		Antal.	Værdi.		Antal.	Værdi.		Antal.	Værdi.												
		Kr.			Kr.		Kr.		Kr.		Kr.												
Dampere .....																							
Kuttere .....							2	3,000	10	14,000													
Dæksbåde .....				12	6,000	12	2,760	23	8,000														
Aabne Havbåde .....	7	1,800		48	11,200	56	6,050	117	18,900														
Mindre Både og Pramme .....	57	4,100																					
Tilsammen .....		5,900			17,299		11,810		40,900														

Bilag 5.

## Læ- og Besejlingsforhold ved Sandnæshage.

*Fra betænkning  
vedrørende an-  
læg af fiske-  
rihavne m.m.  
på jyllands  
vestkyst afgi-  
vet af den af  
ministeriet  
for offentli-  
ge arbejder  
den 25. juni  
1914 nedsatte  
kommission.*

1. Mod Vestsiden er det beskyttet ved en 6 Fods Grund, »Bragerne«. Ved denne ringe Dybde bevirkes, at Bølgeslaget brydes og kun naar Land i en meget afdæmpet Form. Naar Havnemundingen viser mod Nord, kan Havnen under alle Omstændigheder besejles.
2. Strømforholdene indenfor Bragerne er af en meget stille og svag Natur, der vel nok til Dels skyldes den fremspringende Pynt ved Hanstholm. Man træffer først den stærke Strøm fra Vest et Stykke udenfor Bragerne. Dette maa jo faa stor Betydning for Indsejlingen til Havnen ved Sandnæshage fremfor mere vestliggende Havne, da Søens og Strømmens Magt først rigtig er brudt indenfor Bragerne. Havnen bliver i Læ af de store Fiskepladser og de nuværende Fiskelejer, hvilket har stor Betydning.
3. Som Bevis for Sandnæshages fortræffelige Havneplads kan nævnes, at Fiskerbaade fra Vorupør og Hanstholm ligesom Redningsbaad længere oppe fra Vestkysten i Stormvejr har gjort Landgang her. 3 Baadlag fra Stenbjerg — Syd for Vorupør — laa for nogle Aar siden her i 2 Aar paa Hummerfiskeri, og de udtalte, at Søen fra SV. og om til NNV. ikke kunde blive saa svær, at de ikke kunde gaa i Land her.
4. Den forrige store Havnekommission udtaler i sin Betænkning pag. 91, at det kan ikke være tvivlsomt, at Sandnæshage bør vælges, hvis en større Havn skal lægges paa Jyllands Vestkyst.
5. Mange danske og fremmede Ingeniører har særlig udpeget Sandnæshage som Stedet for den paatænkte Vestkysthavn. Denne Havn er blandt mange andre anbefalet af Folketingsmand, Ingeniør Hammerich (se Rigsdagstidende, 14. Marts 1896, Sp. 4656—4657).
6. Materiale findes rigelig paa Stedet til Havnens Bygning.
7. En Ingeniør har udtalt, at der i Bulbjerg ved Siden af Sandnæshage findes gode og i store Mængder Materiale til Fremstilling af Cement, og den Dag, Sandnæshagehavnen var vedtaget, vilde Cementfabrikken ved Bulbjerg blive paabegyndt.
8. I Retning mod Sandnæshage peger fire Jernbanelinier, nemlig Aalborg—Fjerritslev, Hobro—Løgstør, Struer—Thisted og den paatænkte Bane over Hannæs og Mors, ligesom Frøstrup Station kun ligger 1¼ Mil fra Stedet.
9. Vi anser Havnesagen for en Nationalsag og ønsker Spørgsmaalet løst ud fra teknisk og maritimt sagkyndig Synspunkt, hvilke Synspunkter vi anser for godt repræsenteret i den nedsatte Kommission.  
Eventuelt ønsker vi Havnen Nord for Hanstholm.

*Lildstrand og Sandnæshage pr. Frøstrup St., den 25. Oktbr. 1914.*

Paa Fiskeriforeningens Vegne

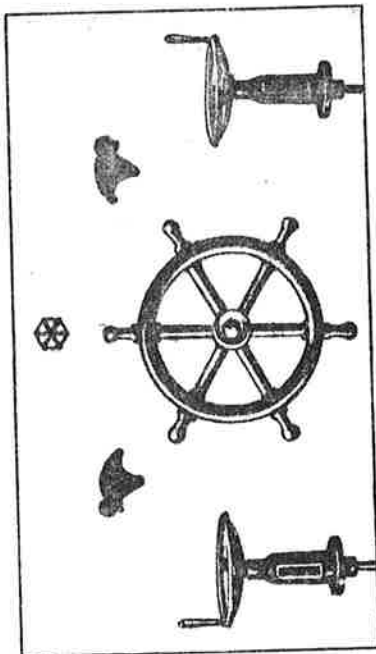
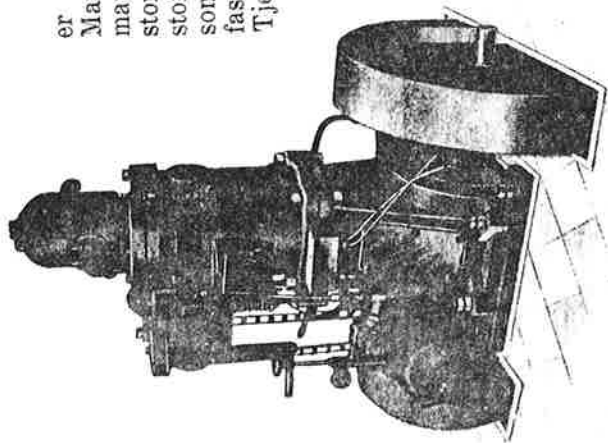
NIELS ROHDE.  
Formand

RUD. KRAMPÆK & JØRGENSEN • HORSÆNS •

# Skibsmotoren „GIDEON“

(Patent Kramper)

er leveret af os i et saa stort Antal, at den ikke alene behersker Markedet i den danske Fiskeriflaade, men desuden har vundet Indpas mange Steder i og udenfor Europa. Dens store Udbredelse skyldes dens store Driftssikkerhed, enestaaende Manøvrerings-Dygtighed, ringe Brændstofforbrug, sindrige Konstruktion og solide Udførelse. Den leveres som én, to eller firecylindret Maskine med vendbar Metal-Skrue eller fast Skrue med Revers-Kobling efter Ønske. Vi er iøvrigt gerne til Tjeneste med særlig Beskrivelse og Tilbud.



Regulatorindst. Skruemstyring  
 Petroleumsindst. Kat  
 Tænding event. Friktionsudrykker

106

## SKIBS- OG BAADMOTORER • JYLLAND

4 à 5 PS. 4 Jahren im Gebrauche, leicht zu bedienen, kein Schleissen, ebenso gut wie neu. Oelverbrauch 1 1/8 Liter pr. Stunde.

4 à 5 HP. used 4 years, easy to serve, no wear and tear, is as good as new, consumption of petroleum 1 quart in hour.

Herr Rud. Krampær & Jørgensen, Horsens.

Det er mig atter en Glæde at kunne udtale min fulde Tilfredshed med den 4 à 5 HK. Motor „Gideon“, som jeg fik af Dem i Maj 1904 og indlagt i min Fiskebaad. Den er meget let at betjene, nøjagtig i sin Gang, ingen Slid paa nogen Dele, er i det hele taget i et forhold til som ny, endog efter ca. 4 Aars Brug udvikler en god Kraft efter sin Størrelse i forhold til andre her paa Pladsen værende Motorer, er meget nøjsom med Forbrug af Petroleum, ca. 1 1/2 Pot pr. Time. Jeg vil derfor anbefale enhver, der ønsker sig en Motor, da at købe hos Dem en „Gideon“, da denne i alle Maader er behagelig at bruge.

Lild Strand pr. Frøstrup, den 15/8 1908.

Otto Smærup.



Salgsreklame for  
 bådmotorer fra 1908  
 Det var en sådan  
 motor, der blev in-  
 stalleret i den 1.  
 motorbåd i Lild-  
 strand tilhørende  
 Otto Smærup

Fotografier.

DET NORDJYSKE LANDEBIBLIOTEK

side 2	- fotograf ukendt.
side 4	- fotograf ukendt.
side 5	- fotograf ukendt.
side 6	- fotograf ukendt.
side 7	- fotograf ukendt.
side 8 f.o.	sansynligvis fotograf Stender.
side 8 f.n.	sansynligvis fotograf Stender.
side 9 f.o.	fotograf ukendt/C. Søndergård.
side 9 f.n.	Niels K. Nielsen.
side 10 f.o.	- fotograf ukendt.
side 10 f.n.	- fotograf ukendt.
side 12 f.o.	Stjerne foto, Århus C.
side 12 f.n.	- fotoaraf ukendt.
side 13 f.o.	Silkeborg luftfoto, Silkeborg.
side 13 f.n.	- fotograf ukendt.
side 14 f.o.	- fotograf ukendt.
side 14 f.n.	Vandbygningsvæsenet, Lemvig.
side 15	Vandbygningsvæsenet, Lemvig.
side 16	Stjerne foto, Århus C.
side 18	Niels K. Nielsen.

Supplerende læsning:

1. Om havne- og moleanlæg på Jyllands vestkyst - kommissionsbetænkning fra 1897.
2. C. M. C. Kvolsgaard: Fiskerliv i Thy og Vester Hanherred 1897.
3. Kommissionsbetænkning vedrørende anlæg af fiskerihavn m.m. på Jyllands vestkyst fra 1914.
4. C. Brunsgård m.fl.: Landet mod nordvest 1947 - Bind 1 og 2.
5. Trap Danmark: 1859 - 1901 - 1929-30 - 1961.
6. R. Svalgård: Redningsvæsenet 125 år - 1977.
7. B. Græsbøll: Folkeminder fra Bulbjergene.
8. B. Græsbøll: En saga blot - 1982.

Lildstrand-historien er udarbejdet af arkitekt Niels Kristoffer Nielsen, Hanstholm kommunes tekniske forvaltning, og museumsinspektør Hanne Mathiesen, Museet for Thy og Vester Hanherred i samarbejde med beboerne i Lildstrand i anledning af fiskerlejets 100-årsjubileum.

Bogen sælges til fordel for Lildstrand og indtægterne ved salget går til Lildstrandens arbejder.

Eftertryk af bogen er tilladt i

ISBN 87 - 981471 - 0 - 2

magasin

46.4

Lildstrand

ex.1

Nielsen, Niels Kristoffer  
Lildstrand 1883-1983