



# Masterplan Lildstrand 2018-2025

Visioner og målsætninger  
Version 4, juni 2020  
(Version 1, april 2018)

**HAWBOERNES FORENING, LILDSTRAND**

**18. JUNI 2020**

# Indhold

---

<b>1</b>	<b>Udviklingsgruppen og Masterplanen</b>	<b>3</b>
1.1	Overordnet mål og delmål i Masterplanen	4
1.2	Lildstrand som case i dansk kystturismeforskning	4
1.3	Organisationsplan, Udviklingsgruppen	5
<b>2</b>	<b>Lildstrand: DNA, identitet, tilhørsforhold</b>	<b>6</b>
2.1	Status – hvem, hvor mange, hvordan...	7
<b>3</b>	<b>Projekter igangsat i Masterplanen</b>	<b>8</b>
3.1	Nationalpark Thy fra Agger til Bulbjerg	8
3.2	Lild Strandkær – naturgenopretning	9
3.3	Lildstrand og tværkommunalt projekt "Kystsporet"	10
3.4	"Dark Sky Thy" – nattemørke og lyse nætter	12
<b>4</b>	<b>Projekter under udførelse i Masterplanen</b>	<b>14</b>
4.1	Kystterrasser på landingspladsen i Lildstrand	14
4.2	Madpakkehus ved landingspladsen i Lildstrand	16
4.3	Historieformidling via Museum Thy	18
4.4	Kystbyernes Netværk	19
4.5	Motion for hjerte og hjerne i Lildstrand-området	20
<b>5</b>	<b>Lildstrand i dag...</b>	<b>21</b>
5.1	Landingsplads og bådelaug	21
5.2	Lild Strandkær	21
5.3	Kirke, foreningsliv og samvær	22
5.4	Erhverv og infrastruktur	23
<b>6</b>	<b>APPENDIX 1-6 – Indhold</b>	<b>24</b>
6.1	Appendix 1: Politisk opbakning til Masterplan Lildstrand	25
6.2	Appendix 2: Nationalpark Thy fra Agger til Bulbjerg	26
6.3	Appendix 3: Lildstrand som case i Innocoast-projekt	28
6.4	Appendix 4: Kystsikring på Sandnæshagevej	31
6.5	Appendix 5: Kreativitetshuset i Lildstrand	33
6.6	Appendix 6: Byfornyelse og parkeringsplads	34

**”Friluftsbjerne skal selv vise deres interesse og deres vilje til omstilling. Borgerne kender deres bysamfund bedst og skal bidrage til at udvikle en vision og ikke mindst at få igangsat konkrete projekter.”**

*”Thy på Forkant”, s. 51.*

Se politisk opbakning til Masterplan Lildstrand fra Thisted Kommune på <https://hawboerne.dk/masterplan-lildstrand-og-i-appendix-1>, og i Appendix 1, s. 25

SDG-del mål 8.9: Inden 2030 skal vi vedtage og implementere politiske beslutninger for at fremme bæredygtig turisme, der skaber jobs og promoverer lokale produkter og kultur.



## 1 Udviklingsgruppen og Masterplanen

Denne ”Masterplan for Lildstrand 2018-2030 – Visioner og målsætninger” er udarbejdet af Udviklingsgruppen under Hawboernes Forening i Lildstrand. Udviklingsgruppens medlemmer og projekter fremgår af organisationsplan s. 5.

### Udviklingsgruppens historik:

Udviklingsgruppen har rod tilbage i 2015 og udspringer af et i første omfang mislykket forsøg på at fastholde kystbåden Skarreklit i Lildstrand. Hanherred Havbåde opfordrede herefter Lildstrand til at gøre noget, og Jørgen Leegaard sammensatte en bestyrelse, som trak i arbejdstøjet. Mod alle odds lykkedes det Lildstrand Bådelaug at skaffe midler til spil og til renovering af bygninger via A.P. Møllers Fond og Thisted Kommune. Professor Jon Sundbo, RUC/Innocoast-projektet, jf. 6.3, var professionelt imponeret over, at ”noget så umuligt” var lykkedes i Lildstrand, og i samspil mellem Sundbo og Udviklingsgruppen opstod udviklingsværkstederne for fastboende og sommerhusejere i området. Alle kunne byde ind, og debatter og konklusioner fra disse borgermøder danner grundlaget for udviklingsprojekterne i denne masterplan. Udviklingsgruppen/Hawboernes Forening har til hensigt at afholde et årligt udviklingsværksted for fastboende og sommerhusejere. Info om gruppens aktiviteter kan tilgås på <https://hawboerne.dk>. Udviklingsgruppen har udarbejdet Masterplan for Lildstrand og opdaterer denne efter behov, min. én gang årligt.

### Udviklingsgruppens arbejds- og værdigrundlag:

- at tiltrække fast bosætning til Lildstrand, så fiskerlejet fortsat vil danne ramme om liv og fællesskab blandt både fastboende og sommerhusejere
- at udvikle den stille turisme og gennem samskabelse fremme behersket udvikling i respekt for de lokales ønsker og Lildstrands DNA: ro, natur, nattemørke, kystfiskerkultur og autencitet i naturens stillekupé
- at bidrage til en fortsat positiv udvikling i lokalområdet Hannæs/Nordthy ved at bringe udnyttede stedbundne potentialer mere aktivt i spil
- at skabe god presse om Lildstrand og det øvrige lokalområde
- at arbejde med udviklingsprojekter, som understøtter strategien – altid med respekt for gennemførlighed og realistisk anlægs- og driftsøkonomi

### Baggrund for udarbejdelse af Masterplan Lildstrand:

en kontant henstilling til Udviklingsgruppen fra Thisted Kommune ultimo 2017 om:

- at de mange udviklingsaktiviteter i Lildstrand prioriteres OG koordineres i forhold til henvendelser til Thisted Kommune, således at den kommune sagsbehandling kunne foregå effektivt, struktureret og koordineret, og
- at Thisted Kommune fik én indgang til kontakt med Lildstrand om igangværende og kommende udviklingsaktiviteter: Hawboernes Forening, repræsenteret ved Udviklingsgruppen.

### Grundlag for Masterplan Lildstrand:

- Thisted Kommunes strategiplan, [”Thy på Forkant”](#)
- ”Masterplan Hannæs-Østerild, Livet i centrum”, udarbejdet af de otte borgerforeninger på Hannæs. Høringssvar til Kommuneplan 2029.
- Input fra udviklingsværksteder i Lildstrand 2017-2019
- På vej: Planstrategi Thisted Kommune 2020

### Masterplan Lildstrand har til hensigt:

- at definere Udviklingsgruppens udgangspunkt for den fremtidige udvikling af Lildstrand - i fortsat samskabelse med øvrige borgerforeninger Hannæs-Østerild, Thisted Kommune, Kystbyernes Netværk samt øvrige relevante myndigheder og samarbejdspartnere
- at opsummere visioner og målsætninger og fastholde overblikket
- at beskrive, **prioritere** og **koordinere** lokale udviklingsmæssige initiativer
- vise status over fremdrift og holde dialogen om udviklingsprojekter levende og interaktiv i lokalområdet.

## 1.1 Overordnet mål og delmål i Masterplanen

Udviklingsgruppens overordnede arbejds mål er:

**Udvidelse af Nationalpark Thy fra Agger til Bulbjerg – med virkning fra ny Nationalparkplan 2022**

Udviklingsgruppens delmål i prioriteret rækkefølge:

1. Madpakkehus (fase 1) på landingspladsen (realiseres Q1/Q2 2020)
2. Kystterrasser (fase 2) på landingspladsen (projektudv. og finans.fase)
3. Historieformidling via Museum Thy (igangværende fra marts 2019)
4. Dark Sky Thy som del af projekt "Kystsporet" (afventer kommunal stilling-tagen)
5. Naturgenopretning af Lild Strandkær (forventes gennemført 2020/21)

## 1.2 Lildstrand som case i dansk kystturismeforskning

Lildstrand har været en case i forskningsprojektet "Innovation i dansk kystturisme" 2016-2019, finansieret af Danmarks Innovationsfond, jf. 6.3.

***"Mange kræfter har bidraget til et imponerende udviklingsarbejde i Lildstrand, hvor jeg nu har taget del i møder fire gange siden november 2016.***

***Fastboende, sommerhusejere, folk fra området samt andre folk, der også holder af stedet, har med vedholdenhed formået at bygge en koalition, som står sammen om en fælles masterplan.***

***Jeg har sjældent set så stor fælles opbakning bag en hel række vigtige delprojekter, der tilsammen vil give dette helt særlige sted lidt mere turisme og bosætning.***

***Det vil kun være til alles fordel, at få dette sted og denne energi med ind i en Nationalpark Thy som rækker til Bulbjerg."***

25. februar 2019

Citat: Prof. Jørgen Ole Bærenholdt, ph.d. & dr.scient.soc., Roskilde Universitet  
Institut for Mennesker og Teknologi, Center for Oplevelses- og Turismeforskning

## 1.3 Organisationsplan, Udviklingsgruppen

Projekter beskrevet under "Kommende Fyrtårne" i Masterplanen for Lildstrand aftales, prioriteres og koordineres løbende i Udviklingsgruppen med Hawboernes Forening som paraplyorganisation.

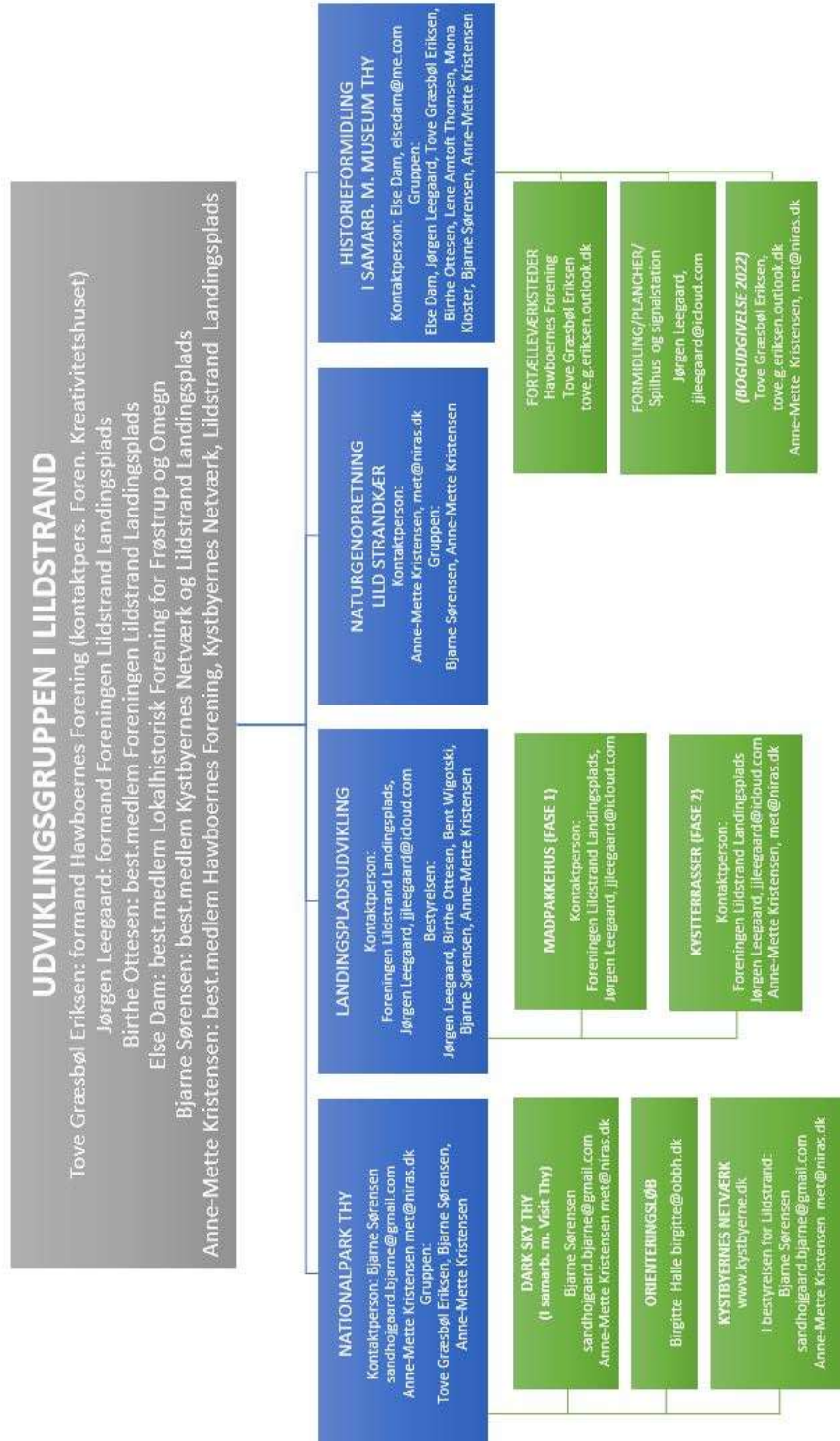
Udviklingsgruppens kommunikation med kommune, myndigheder, institutioner og fonde sker i regi af nedenævnte foreninger:

**Nationalpark Thy, historieformidling, Dark Sky Thy (Kystsporet) og naturgenopretning Lild Strandkær:** Hawboernes Forening, Lildstrand, CVR 36265159

**Madpakkehus og Kystterrasser:** Foreningen Lildstrand Landingsplads, CVR 38464760.

**Kystsikring på Sandnæshaengevej: uden for Masterplanen. Afvikles i privat/kommunalt regi. Appendix 6.4.**

**Foreningen Kreativitetshuset i Lildstrand: Selvstændig forening, [www.kreativitetshuset.dk](http://www.kreativitetshuset.dk) Appendix 6.5**



## 2 Lildstrand: DNA, identitet, tilhørsforhold

”Thisted Kommune ønsker at give Friluftsbyskerne en særlig strategisk bevågenhed, fordi det dels vil løfte de enkelte bysamfund – og behovet og potentialet er stort.”  
”Thy på Forkant”, s. 69.

”Friluftsbyskerne skal være autentiske oplevelser af stedet – og kunne markedsføre Thy. Det er en god ide med Friluftsbysker, og det er vigtigt, at vi udvikler dem med afsæt i de lokale kvaliteter. Det er fx en anden oplevelse at være tæt på Bulbjerg og Østerild end det er at være i Vorupør. I det nordlige Thy hersker en særlig ro. Der er mange fuglekiggere, ornitologer og kunstnere. Tingene er ikke så organiserede som i Nationalparken, og de behøver ikke være det. Roen og den særlige stemning skal bevares. I Vorupør er der bedre plads til forskellige aktiviteter, og som omdrejningspunkt for Nationalparken er det også oplagt, at faciliteterne og informationer her er særdeles organiserede og lettilgængelige.”  
”Thy på Forkant”, s. 30.

### LILDSTRANDS DNA:

Karakteristika:

*Velfungerende bysamfund med afsondret beliggenhed i fredet natur (klithede, skov, hav)*

*Kystfiskerkultur, historie, autencitet*

*Harmonisk fællesskab mellem fastboende og sommerhusejere*

*Stærkt lokalt engagement og initiativ. Vedholdenhed i samskabelsen*

*Rofyldt enklave med rum for friluftsliv, fællesskab, nærvær, eftertanke*

*Veldefinerede udviklingsønsker: tiltrækning af fast bosætning og udvikling af den stille turisme på stedets vilkår*

### Den stille turisme på stedets vilkår

Målet for udvikling er ikke masseturisme og surferkultur, men et klart JA til øget bosætning og behersket turismeudvikling i respekt for stedets nuværende rammer og identitet. Desuden et ja til identitet som en del af Nationalpark Thy.

Lokalt er der enighed om, at stedets særkende og DNA: kystfiskerkulturen, roen, autenciteten og den umiddelbare adgang til naturen skal bevares.

Et (voksende) segment af turister vil formentlig efterspørge denne ro, den afvekslende vilde natur, nattemørket, stjernevirvlen og det rolige, ukommercielle landsbyliv som udgangspunkt for en afstressende ferie rig på oplevelser på egen hånd og/eller i familiefællesskabet.

Som **friluftsbys i Thisted Kommune** er Lildstrand kendetegnet ved direkte adgang til hav, fiskeri og til vældige områder med fredet natur, ro og stilhed. Beliggenheden for enden af en fem km lang blind vej gør, at turen til Lildstrand og oplevelsen af stedets kvaliteter, kultur- og naturmæssigt, bliver et helt bevidst valg. Imidlertid er vi en ret ukendt destination, hvilket gør det svært at tiltrække faste bosættere. Det skal bl.a. tilhørsforhold til National Park Thy lave om på.

### Samskabelse og udvikling af den stille turisme på stedets præmisser

Citatet til venstre viser, hvordan Thisted Kommune har tænkt Hannæs/Nordthy ind i den kommunale strategiplan: ”En særlig ro” og ”ikke så organiseret”.

– I Nordthy sætter beboerne ganske vist stor pris på ovennævnte, men udviklingsmæssigt er det kommunale perspektiv at dømme ”tornerosesøvn” omgivet af ”fuglekiggere, ornitologer og kunstnere” IKKE i overensstemmelse med Hannæs-Østerild lokalbefolkningens/otte borgerforeningers udviklingsønsker.

Vi arbejder for samskabelse, fornuftig udnyttelse af stedbundne potentialer og udvikling af den stille turisme. I respekt for naturen og de værdier, som gælder blandt området faste beboere, sommerhusejere og tilbagevendende turister.

## 2.1 Status – hvem, hvor mange, hvordan...

Fastboende søges! Udvikling frem for afvikling.

Aldersbetinget fraflytning i Lildstrand har været et vilkår i de seneste år. Skal der komme flere til, er det nødvendigt, at vi kommer på landkortet, så livet i Lildstrand fortsat kan leves i harmonisk interaktion mellem følgende fem segmenter:

- fastboende
- sommerhusejere med stærkt engagement i og tilhørsforhold til Lildstrand
- sommerhusejere, som har hus med udlejning for øje
- turister (danske og udenlandske), som hyppigt vender tilbage
- engangsturister / dagturister

Juni 2020: ca. 45 fastboende, en stigning fra 35 fastboende april 2018.  
Gennemsnitsalder +60 år.

Ca. 20 ledige byggegrunde i Lildstrand. Ca. 160 sommerhuse, hvor ejerne bidrager med ejendomsskat, handler lokalt, benytter lokale håndværkere etc. og ikke benytter kommunale faciliteter såsom daginstitutioner, skole, hjemmehjælp etc.

Turismen i Lildstrand er primært baseret på sommerhusudlejning samt B&B's. Turisterne er primært danske, tyske, norske gæster, hovedsageligt familier med mindre børn eller +40-par uden børn. Desuden lejes større feriehus hyppigt af tre generationer sammen, både i og uden for sommersæsonen. Naturen og området rates sædvanligvis højt i vurderingerne af fritidshusene. Turistfokus er på naturoplevelser, friluftsliv og familieliv, og mange turister vender tilbage år efter år.

*Lildstrand – historisk fiskerleje, afgrænset af klithede, skov, hav og himmel.*

*Lildstrand har en bevaringsværdig, autentisk bykerne med oprindelige fiskerhuse og en aktiv landingsplads, hvorfra der fortsat drives kystfiskeri på både fritids- og erhvervsbasis.*

*Lynhurtigt fibernet byder på gode muligheder for at arbejde på hjemmekontoret – og gå ud i naturen, så snart arbejdsdagen er slut.*



## 3 Projekter igangsat i Masterplanen

### 3.1 Nationalpark Thy fra Agger til Bulbjerg

“Vi skal blære os endnu mere med, at vi har Danmarks mest mangfoldige natur...

Vejlerne er et unikum af menneskeskabt natur og fugleliv. Nationalparken, Klitheden og plantagerne hele vejen fra Lodbjerg til Bulbjerg er landets vildeste Vildmark!”

“Thy på Forkant”, s. 29

*Tidshorison for realisering: 2017-2022 (i proces)*

*Hvem: Udviklingsgruppen*, forankret i Hawboernes Forening.

Kontaktpersoner: Tove Eriksen, Bjarne Sørensen og Anne-Mette Kristensen.

Udvidelse af Nationalpark Thy er **Fyrtårnsprojektet** i både Masterplan Hannæs-Østerild og Masterplan Lildstrand. Udviklingsgruppen har i efteråret 2017 afleveret bl.a. planforslag på matrikelniveau til Nationalpark Thys ledelse og Thisted Kommunes kommunalbestyrelse, og størsteparten af de 28 berørte lodsejere er kontaktet. Se facts om areal mm. under Appendix 1, side 28-29.

Ultimo juni 2019 blev det på bestyrelsesmøde i Nationalpark Thy besluttet, at ledelsen inden bestyrelsesmøde i september 2019 tager kontakt til Naturstyrelsen og Thisted Kommune med henblik på at indlede drøftelser om vinkel/proces for en større samlet udvidelse af Nationalpark Thy til ikrafttræden 2022.

**“Det vil kun være til alles fordel, at få dette sted og denne energi med ind i en Nationalpark Thy som rækker til Bulbjerg.”** 25. februar 2019

Citat: Prof. Jørgen Ole Bærenholdt, ph.d. & dr.scient.soc., Roskilde Universitet Institut for Mennesker og Teknologi, Center for Oplevelses- og Turismeforskning

*Bulbjerg - et storslået punktum for Nationalpark Thy og Thisted Kommune, et skæringspunkt i det tværkommunale samarbejde om Kystsporet - og evt. kommende Dark Sky Spot.*

*Med sit nye besøgscenter, som blev indviet i 2017, samt sine gode parkerings- og toiletforhold for de p.t. ca. 130.000 besøgende årligt vil Bulbjerg udgøre et markant og naturskabt punktum for Nationalpark Thy. -En ny trædesten til naturen.*

*For Lildstrand og hele lokalområdet Hannæs/Nordthy vil en udvidelse af Nationalpark Thy betyde markant forbedret udnyttelse af stedbundne potentialer og forbedrede muligheder for udvikling.*



#### **Nationalparkloven:**

§1 Lovens formål  
stk. 9: understøtte en udvikling til gavn for lokalsamfundet, herunder erhvervslivet  
[..]

#### **Sammenhæng med øvrige projekter i Masterplan Lildstrand:**

Masterplan Østerild-Hannæs

Madpakkehus og kystterrasser på landingspladsen

“Kystsporet” / Dark Sky Thy / Motion for hjerte og hjerne: O-løb

Historieformidling og Naturgenopretning af Lild Strandkær



## 3.2 Lild Strandkær – naturgenopretning

*Tidshorisont:* 2018-2020

*Hvem:* **Udviklingsgruppen.**

Kontaktpersoner Bjarne Sørensen og Anne-Mette Kristensen.

*Budget:* Samlet omkostning ca. 135.000. Projektet støttes af Aage V. Jensens Fond med kr. 50.000, Nordea med kr. 25.000 og Grundejerforeningen Svenstibakkevej med 10.000 kr. Restbeløbet betales af private matrikelejere ved strandkæret. Naturgenopretning forventes foretaget efter 2020; fra 1. september 2020 i henhold til dispensationen fra naturbeskyttelsesloven og Fredningsnævnets kendelse.

*“Danmarks Naturfredningsforening, Thy afdelingen, har i en mail af 24. april 2020 anbefalet, at det naturforbedrende projekt gennemføres.”*

(Citat fra Fredningsnævnets kendelse af 24. april 2020.)

### **Beskrivelse:**

Lild Strandkær er en lobeliesø med et areal på 3,4 hektar lige sydvest for Lildstrand. Både indre og ydre del af Lild Strandkær har været fredet siden 1977. Fredningskendelsen er omfattende, ydre strandkær er tillige Natura 2000-område.

*Natur:* Området rummer sjældne flora og fauna, som bør beskyttes og bevares.

*Rekreativt:* Lild Strandkær er et bynært, naturskønt og velbesøgt område.

*Historisk:* væsentlig og integreret del af fiskerlejets historie, bl.a. med isskæring til opbevaring af fisk. Også denne del af fortællingen om kystfiskeri, hårdt arbejde og friluftsliv i et tidligere befolkningstæt Lildstrand ønskes bevaret i et lysåbent, tilgængeligt strandkær og beskrevet i kommende bogudgivelse om Lildstrand.

*Teknisk:* Afvanding af Lild Strandkær er beskrevet i fredningskendelsen og er af praktisk betydning for dele af Lildstrand by.

**Projekt:** Nødvendige dispensationer er indhentet hos hhv. Fredningsnævnet og Thisted Kommune april/maj 2020.

*Lild Strandkær, set fra øst mod vest efterår 2018. Snarlig oprensning er nødvendig for afvanding og biodiversitet i/omkring søen.*



### **Sammenhæng med øvrige projekter i Masterplan Lildstrand:**

Nationalpark Thy fra Agger til Bulbjerg

Historieformidling

Madpakkehus og kystterrasser

“Kystsporet” og Dark Sky Thy

### 3.3 Lildstrand og tværkommunalt projekt "Kystsporet"

*Tidshorizont for realisering: 2020 - 2025*

*Hvem: Thisted og Jammerbugt kommuner (tværkommunalt projekt)*

*Kontaktpersoner/Udviklingsgruppen i Lildstrand:*

*Bjarne Sørensen og Anne-Mette Kristensen*

Borgmester Ulla Vestergaard:  
"- Det er vigtigt, at de lokal-  
samfund, sporet passerer, ta-  
ger medejerskab til projektet.  
Det kan ske ved, at lokale ak-  
tører udvikler nogle tilbud,  
som kan udnyttes af dem, der  
bruger sporet, men som også  
kan give aktivitet lokalt."  
TV-MidtVest, 24.2.2019

**Projekt Kystsporet**, som er et tværkommunalt projekt, udgøres af en ca. 220 km lang cykelrute mellem Blokhus og Vorupør. Ruten vil passere Nationalpark Thy, Bulbjerg, Svinklovene, Fosdalen og omliggende byer som Klitmøller, Lildstrand, Vester Thorup og Slettestrand. Ruten vil byde på unikke naturoplevelser kombineret med kyst- og kulturhistorie og lokale fødevarer. Kystsporet forløber primært på allerede eksisterende stier og veje, som bliver forbedret og skiltet med den nye rute. Derudover skal der anlægges fem kilometer ny sti for at binde alle de eksisterende forbindelser sammen til en ny, lang kystrute.

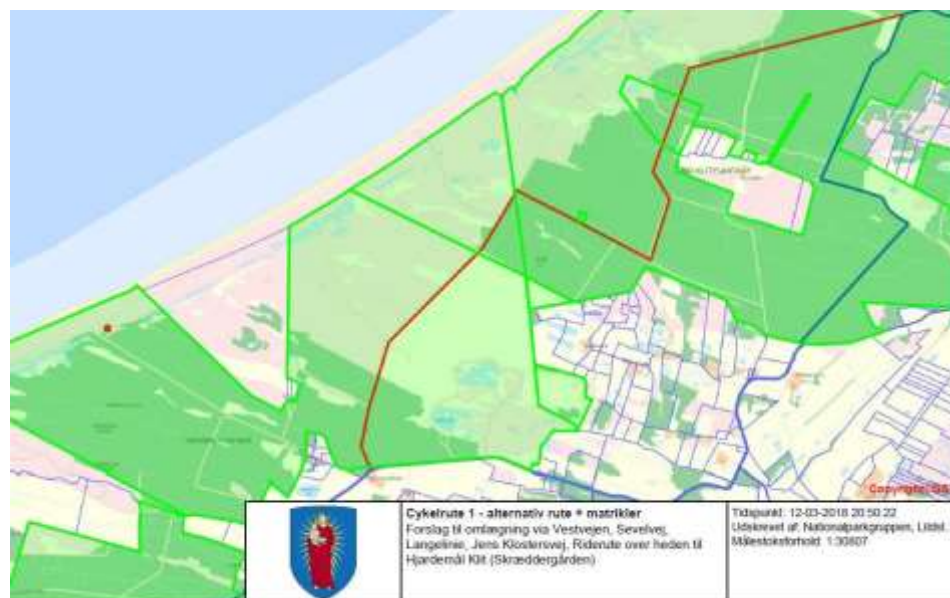
Udviklingsgruppen i Lildstrand indsendte i marts 2019 to forskellige forslag til Kystsporets projektleder i Thisted Kommune og drøftede samtidig Dark Sky Thy-muligheder med daværende turistchef Ole Riis, Visit Thy.

#### **Forslag 1: National cykelrute 1, omlægning af del af Vestkystruten:**

I marts 2018 indsendte Udviklingsgruppen i Lildstrand hørings svar til Naturstyrelsens Driftsplan 2017-2032 vedrørende omlægning af mindre del af Vestkystruten mellem Lildstrand og Hjørdemål Klit i den hensigt at give ruten et mere trafik sikert og naturskønt forløb.

Naturstyrelsens "Driftsplan NST Thy 2018 - høringsnotat", hørings svar nr. 17, se <https://hawboerne.dk/naturstyrelsen>.

Naturstyrelsen Thy er positivt indstillet til forslaget, der er videreregivet til projektleder for Kystsporet i Thisted Kommune.



Projekt Kystterrasser fik i november 2019 tildelt 1 mio. kr. fra Realdanias kampagne "Underværker". Projektet forventes realiseret inden Q3 2021.

**Madpakkehus og kystterrasser** ved landingspladsen, jf. 3.2 og 3.3. Cykel- eller vandreturen ad Danmarks længste ubebyggede kyststrækning kræver mulighed for køb af mad og drikke, toiletbesøg og et behageligt hvil, inden- eller udendørs. Madpakkehus og kystterrasser i Lildstrand vil gøre turen ad "Kystsporet" til en bedre oplevelse og generere overnatninger i Lildstrand.

**Historieformidling**, jf. 4.3: Nye plancher i spilhus og signalstation opsat i samarbejde med Museum Thy sommer 2019 vil give "Kystsporets" gæster en ekstra oplevelse i form af info om Lildstrands historie. Museum Thy planlægger bogudgivelse om Lildstrand i 2021.

Se projekt på  
<https://hawboerne.dk/dark-sky-thy>

**Forslag 2: Dark Sky Thy som hot spot på Kystsporet:** Jf. 3.6.

Dark Sky Thy vil for en meget beskednen investering udgøre en international attraktion i Thy og Hanherred.

I området ved Bulbjerg-Troldsting kan shelterfaciliteter opgraderes og udbygges, så faciliteterne får en arkitektonisk markant Dark Sky-profil til yderligere branding af området. Dette kan markedsføres ikke alene med "dark sky", men også med "lyse nætter", hvilket vil gøre den uforstyrrede nattehimmel og markante shelters til en helårsattraktion. (Februar 2020 har planerne været vendt med Nordeafonden, som har udtrykt interesse for uforpligtende at drøfte et veldefineret projekt.)

**På ønskesedlen: Let udvidede vandreruter sydvest for Lildstrand**

Forslag til forbedring og udvikling af vandrestier i området sydvest for Lildstrand, jf. ill. nedenfor. Naturen er uberørt og kun få vandrere finder vej til det stille område. Sådan må det gerne være, og området behøver ikke at blive eksponeret, men det vil give en ekstra oplevelsesdimension, hvis en vandretur kan forløbet cirkulært i stedet for blot frem og tilbage. Og også afkortes efter fysisk formåen.

Lige nu går vandreturen fra Lildstrand til Madsbøl Rende t/r via Redningsvejen, alternativt retur den lange vej gennem skoven.  
De røde markeringer på kortet viser, hvorledes vandremulighederne kan forbedres markant blot ved at anlægge to tværgående trampestier og gøre det muligt for vandrere at passere det med rødt markerede vådområde i langsgående retning på Ridesti 91.



### 3.4 "Dark Sky Thy" – nattemørke og lyse nætter

*Tidshorison for realisering: 2019 - 2025*

*Hvem: Udviklingsgruppen – Naturstyrelsen Thy - Thisted Kommune*

*Kontaktpersoner:*

*Thisted Kommune: Henrik Jensen, Mads Albrechtsen, Kristian Rønnow Nielsen*

*Udviklingsgruppen, Lildstrand: Bjarne Sørensen og Anne-Mette Kristensen*



<https://www.darksky.org/>

Se hele udviklingsgruppens projektforslag Dark Sky Thy på

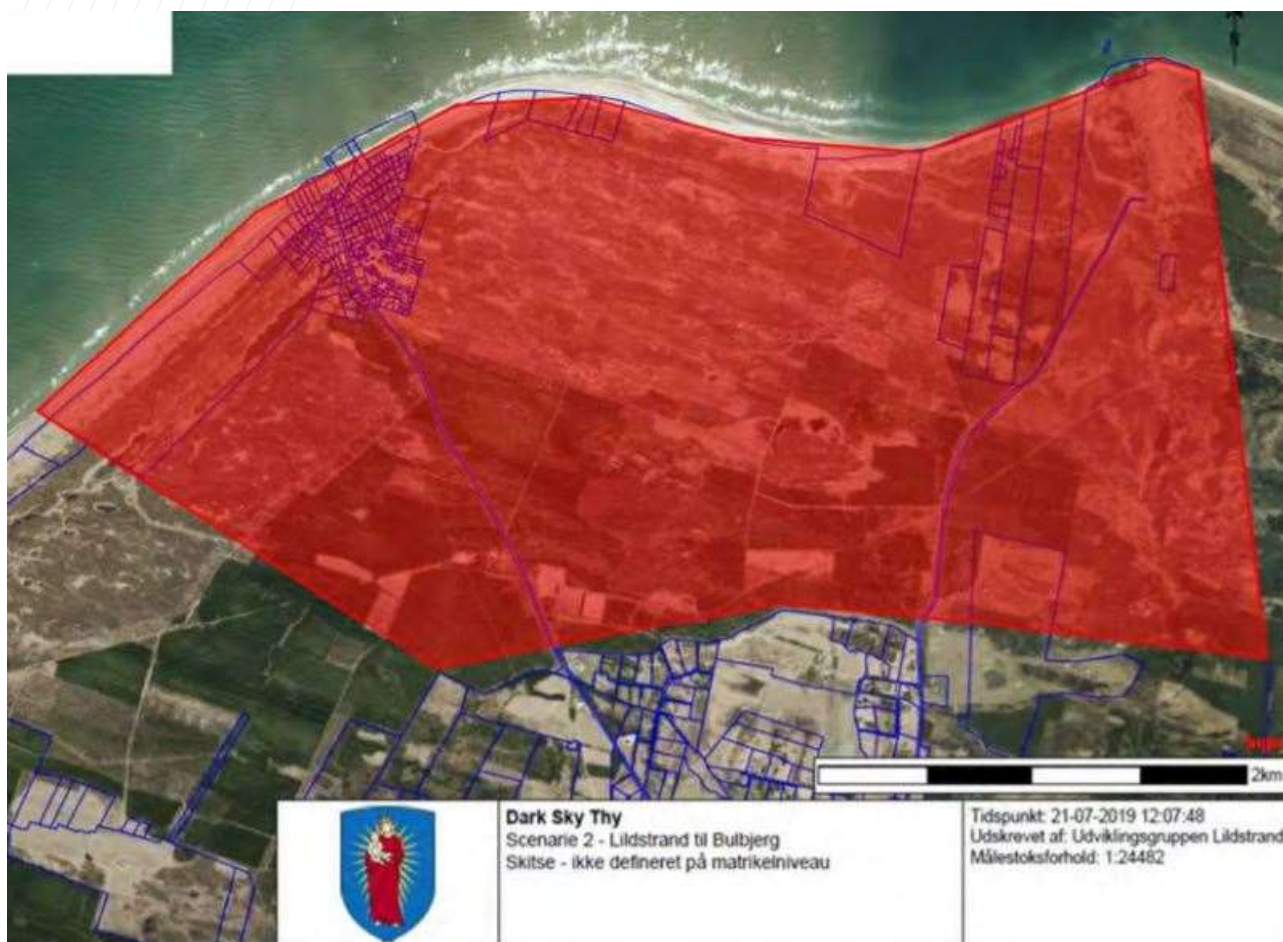
<https://hawboerne.dk/dark-sky-thy>

**Dark Sky Certificate:** Bulbjerg/Troldsting er det sammenhængende område i Danmark, hvor nattemørket er dybest. Samtidig er der god infrastruktur i form af adgangsveje, stisystemer, p-pladser og shelterfaciliteter.

Certificering som Dark Sky Park via non-profit organisationen International Dark Sky Association, IDA, vil for en beskedent investering beskytte områdets nattemørke mod lysforurening, udvikle den stille turisme samt føje en ekstra oplevelsesdimension til "Kystsporet" og til Nationalpark Thy.

International Dark Sky Association i Arizona har i 2019 godkendt udviklingsgruppens arealforslag Bulbjerg-Lildstrand, jf. illustration. Naturstyrelsen Thy støtter projektet. Thisted Kommune/"Kystsporet" indleder projektet efterår 2020.

*Nattemørke, stjernehimmel og mælkevej er fænomener, man ikke kan bygge, købe eller konstruere. Kun naturen kan levere. Der findes 71 Dark Sky Parks på verdensplan (juli 2019), de fleste i USA og kun 16 i Europa, heraf 1, Møn/Nyord, i Danmark. Nedenfor udviklingsgruppens arealforslag Bulbjerg-Lildstrand, som i 2019 er godkendt af International Dark Sky Association i Arizona.*



Stjernerne på kortet angiver, hvor de mørkeste lokaliteter i Danmark findes. Som det fremgår, er området ved Bulbjerg solidt markeret. <https://www.prinsengineering.com/>

Dark sky er betegnelsen for et område, hvor lysforureningen er så lille, at det er muligt at se en tydelig stjernehimmel.

Certificering indebærer et potentiale for helårsturisme af den stille slags, idet Bulbjerg-Troldsting ikke blot er et fantastisk sted at opleve den nattemørke vinterhimmel, men også den lyse nordiske sommernat.

Se dansk omtale af certificeret nattemørke på <https://www.danhostel.dk/darksky>



Dark Sky Park Møn-Nyord spredt over Møn. Kilde: Godkendt ansøgning til IDA vedr. Dark Sky Park Certificate



## 4 Projekter under udførelse i Masterplanen

### 4.1 Kystterrasser på landingspladsen i Lildstrand

*"Lildstrand har været en case i forskningsprojektet "Innovation i dansk kystturisme", finansieret af Danmarks Innovationsfond.*

*Projektets resultater viser at der er store og interessante udviklingsmuligheder indenfor turisme og fritid i Lildstrand. Det vil være til gavn for både beboere og turister.*

*Der er en ekstraordinær aktivitet og iværksætterier blandt beboere og sommerhusejere. Lildstrand kan blive et typeeksempel på hvordan der kan skabes harmonisk udvikling i små kystbyer i Danmark.*

*Dette projekt med kystterrasser vil bidrage væsentligt til at skabe denne udvikling."*

*Professor Jon Sundbo, RUC på [www.undervaerker.dk](http://www.undervaerker.dk)*

*Tidshorison: 2020*

*Hvem: Foreningen Lildstrand Landingsplads*

*Kontaktpersoner: Jørgen Leegaard og Anne-Mette Kristensen.*

*Budget: Samlet anlægsomkostning: kr. 1.500.000. Projektet er fuldt finansieret.*

*Finansiering: kr. 1.000.000 bevilget fra Realdanias "Underværker" 20.11.2019, kr. 300.000 fra LAG Thy-Mors februar 2020 samt kr. 200.000 fra Thisted Kommune marts 2020. Skaarup Landskab, Aarhus, er rådgiver på projektet. Anlæg forventes opført ultimo 2020.*

#### **Visuel identitet, rekreativt fællesskab og bedre arbejdsmiljø**

Projektet omhandler anlæg af kystterrasser som rekreative faciliteter på landingspladsen i Lildstrand, fiskerlejets hjerte og omdrejningspunkt. Her er der i dag stor mangel på opholdsfaciliteter for de mange besøgende – og usikre arbejdsforhold for fritids- og erhvervsfiskere på pladsen. Børn og voksne går på sightseeing mellem kørende traktorer og bådtrailere og opholder sig som oftest i livsfarlig nærhed af spillet, når kystbåden Skarreklit trækkes ud og ind – på trods af fiskernes advarsler og iøjnefaldende skiltning om arbejdszone og livsfare, når spillet er i drift.

*Skitse over kystterrasser på landingspladsen er udført af landskabsarkitektfirma Skaarup Landskab, Aarhus*



Link til Realdanias "Underværker" – projekt under realisering: Kystterrasser

<https://www.undervaerker.dk/projekter?filter=c4eac20b383443a681c612d6785212d5&sortop-tion=createddesc&q=kystterrasser&view=>

Kystterrasser i randen af landingspladsen opdeler pladsen i attraktive rekreative zoner til siderne og en arbejdszone i midten, så fiskerne kan arbejde uden frygt for at volde personskade, mens børn og voksne kan nyde is, hygge, sociale aktiviteter, havudsigt og solnedgange fra gode siddepladser i sikker afstand fra arbejdszonen.

Udover ny og stærkt forbedret funktionalitet vil kystterrassernes arkitektur også give landingspladsen en helt ny og flot visuel identitet, som forener historisk kystfiskerkultur og moderne friluftsliv og dermed løfte Lildstrand markant.

### Projektets fysiske rammer

Kystterrassen støbes i beton. Mod øst udført som siddetrappe med forskellige plateauer, som kan tilbyde ældre-/handicapvenlig adgang fra p-plads og madpakkehus. Mod vest udført som siddetrapper. Kystterrasserne udformes inden for klitranden, så de glider naturligt ind i landskab og synsfelt.

De to adskilte terrasser vil indramme pladsens naturgivne halvcirkelform, markere landingspladsen som en helhed, der formår at tilgodese alle interessenter, sikre gode arbejdsforhold og sammen med madpakkehuset tilbyde tidssvarende rekreative faciliteter, som støtter op om Lildstrands DNA og kernefortælling.

---

### Uddrag fra Realdanias pressemeddelelse sendt til lokale medier 20.11.2019 vedr. kampagnen "Underværker"

*"Danmarks byggende ildsjæle sprudler med projektidéer, som rækker ud til lokal-samfundet, styrker fællesskabet og understøtter en bæredygtig udvikling. Nu får 19 nye ildsjæleprojekter – heraf tre fra Nordjylland – en økonomisk håndsrækning fra Realdania til at føre deres projektdrømme ud i livet. Det sker som en del af af Realdanias ildsjælekampagne, Underværker.*

(...)

### Kystterrasser Lildstrand, Lildstrand, Thisted Kommune

Lokale borgere, fiskere og sommerhusejere er gået sammen om at anlægge kystterrasser på landingspladsen i Lildstrand - stedet, hvor lokale og turister mødes. Kystterrasserne skal være en arkitektonisk attraktion og skabe mere sikkerhed for stedets forskellige brugere.

Støttebeløb: 1.000.000 kr."

---

### Sammenhæng med øvrige projekter i Masterplan Lildstrand:

Nationalpark Thy fra Agger til Bulbjerg

Madpakkehus på landingspladsen

"Kystsporet" og Dark Sky Thy

Historieformidling

## 4.2 Madpakkehus ved landingspladsen i Lildstrand

*Madpakkehuset er fase 1 i projekt udvikling af Lildstrand landingsplads.*

*Fase 2 er anlæg af kystterrasser mod øst og vest.*

*Tidshorizont for realisering:* Under opførelse. Færdigt juni 2020.

*Hvem:* Foreningen Lildstrand Landingsplads. Kontaktperson: Jørgen Leegaard

*Budget:* Egenfinansiering: kr. 50.000.

Lokale- og Anlægsfonden: kr. 143.000 (2019)

Nordeas Lokalfond: kr. 15.000 (2019)

Thisted Kommune: kr. 185.000 (2019)

Grethe og Jørgen P. Bornerups Fond: kr. 25.000 (2019).

I 2020 vil Sol og Strand-konkurrence bidrage med min. 12.500/maks. 25.000 kr.

Drift afholdes inden for foreningens medlemsøkonomi samt frivillig arbejdskraft.

**Beskrivelse:** På vestsiden af eksisterende lagerhal med omliggende p-plads opføres en tilbygning på ca. 42 m<sup>2</sup> med store vinduer mod hav/landingsplads. Opholdslokalet indrettes med håndvask og robuste borde-/bænksæt. Foran madpakkehuset anlægges befæstet terrasse med borde-/bænksæt. Toiletfaciliteter stilles til rådighed i overforliggende spilhus.

*Dronefoto 2017 af landingspladsen i Lildstrand. Placering af Madpakkehuset i det oprindelige projekt er markeret med gul stjerne. Placeringen af Madpakkehuset i det reviderede projekt er markeret med sort pil.*

*Fra Madpakkehus og foranliggende terrasse vil der være udsigt over Vigsø Bugt mod Hanstholm – og ældre-/handicapvenlig adgang fra p-plads.*

*Projekt Kystterrasser har november 2019 opnået støtte fra Realdanias "Underværker" på kr. 1 mio.*



Madpakkehuset placeres med ældre-/handicapvenlig adgang i umiddelbar tilknytning til p-plads og nordøstlig kystterrasse (anlægges 2020) – med udsigt over både hav og landingsplads fra hus og terrasse, jf. pkt. 4.1.



*Madpakkehuset stod færdigt i juni måned og benyttes flittigt.*



### **Madpakkehuset – en facilitet til gavn for alle...**

Renovering af bygninger og spil mm. i 2015 har skabt ekstra liv på landingspladsen i Lildstrand, bl.a. med Lildstrand Bådelaugs "Skarreklit", og pladsen er et skattet samlingssted for både fastboende og turister – året rundt.

"Madpakkehuset", der fungerer som samlingssted for Bådelaugene, for fritidsfiskerne, for børnehaver og skoleklasser, som besøger Lildstrand i udflugts-/undervisningsøjemed, for fastboende, turister, vandrefugle, cyklister etc., har været stærkt efterspurgt og blev realiseret juni 2020 i regi af Foreningen Lildstrand Landingsplads.

Udover de helt indlysende fordele ved tilbud om siddepladser og ly for vind og vejr byder projektet på andre fordele i overordnet sammenhæng:

Ved evt. udvidelse af Nationalpark Thy, for det igangværende tværkommunale projekt "Kystsporet" og for Dark Sky Thy vil Madpakkehuset også udgøre et aktiv som støttepunkt med servicefaciliteter for cykelreparation, mobilopladning, håndvask etc.

### **Sammenhæng med øvrige projekter i Masterplan Lildstrand:**

Nationalpark Thy fra Agger til Bulbjerg  
Kystterrasser, "Kystsporet" og Dark Sky Thy  
Formidling af Lildstrands historie og naturgenopretning af Lild Strandkær

### 4.3 Historieformidling via Museum Thy

"Kulturarv er oplevelse, og det er dokumenteret, at der er gode penge at tjene på at få den frem i lyset."

"Thy på forkant", s. 69.

*Tidshorisont: 2018-2021 (2018 – igangsat marts 2019)*

*Hvem: Tove Græsbøl Eriksen, Else Dam, Mona Kloster samt Jørgen Leegaard (landingsplads)*

*Budget: Indsamling og formidling sker i regi af Museum Thy. Fondsstøtte fra Grethe og Jørgen K. Bornerups Fond, kr. 25.000, er givet til formidling i spilhus og madpakkehus.*

**Beskrivelse:** Samarbejde med Museum Thy om formidling på tidssvarende vis af aspekter af den lokale historie som identitetsskabende branding over for beboere, besøgende/turister og potentielle faste bosættere.

*Husene på hovedgaden i Lildstrand har været ramme om og vidner til udfoldelse af kystfiskerkultur og dagligliv gennem tiderne med havet som levevej og til tider barsk nabo.*

*Forrest til venstre: Strandgården, tidligere pakhus og Lildstrands første beboelse (1883), og stedet, hvor maleren Emil Nolde slog sig ned for en tid i 1901.*

*Forrest til højre: Hawboernes Hus, forsamlingshus og traditionsrigt lokalt samlingssted lige siden 1940'erne.*



**Projekt:** Formidlingen af kystfiskerkultur generelt sker på udmærket vis andre steder i kystbyerne i Thy og i nationalpark-regi. Derfor tænkes historieformidlingen i Lildstrand vinklet på anden vis i fortællinger om lokal levevis og forhold unikke for Lildstrand og Lild Strandkær; i personalhistorie, historisk bykort samt fortællingen om Lildstrands indflydelse på Emil Nolde som kunster.

#### Museum Thy

Museumsleder Jytte Nielsen, Museum Thy, har i forbindelse med udviklingsværksted 23. februar 2019 oplistet følgende initiativer med bistand/facilitering af Thy Museum, som efterfølgende er igangsat af museet:

1. *Indsamling af erindringsmateriale. "Mands minde" stof er vigtigt at få overleveret. Dette kan ske i f.eks. fortælleværksted, hvor man samles og supplerer hinandens fortællinger, eller der kan laves kvalitative interviews med enkeltpersoner. Materialet skal gerne transskriberes, og her kan museet også yde bistand. Dette materiale kan anvendes til mange formål – digital/analog – men selvfølgelig både med en faglig og en formidlingsmæssig vinkel. (Bog, video, udstilling mm.) Museet stiller en medarbejder til rådighed til at facilitere arbejdsgruppen.*
2. *Formidling ved Landingspladsen eller andet sted i byen. Museet vil gerne være behjælpelig med udarbejdelse af formidlingstavler om fiskerlejets historie. Der kan også arbejdes med digitale løsninger, som kan tilgås via Apps eller koder. Her vil det allerede kendte historiske materiel om Lild Strand være særdeles relevant. Museum Thy har adgang til dette.*

3. *Et mindre "forskningsprojekt" om maleren Emil Nolde og Lild. I første omgang vil en registrering af kilder mm. være vigtig, og alt afhængig af resultatet kan der formuleres et eksternt projekt.*

*I masterplanen er der nævnt andre mulige emner for samarbejde. Museum Thy deltager gerne i både udvikling og realisering af disse, men mener at de ovennævnte tre punkter vil være relevante at kigge på først. På baggrund af forløb og resultater af disse, kan der arbejdes videre i årene fremover. (Citat slut)*

Bogudgivelse om Lildstrand er på vej i regi af Museum Thy, udkommer forventeligt i 2021. Hawboernes Forening har støttet udgivelsen med kr. 5.000.

Nye plancher er opsat i signalstationen ved signalmasten. [Tv MidtVest-indslag juli 2019](#) om Lildstrands særlige historie

Første planlægningsmøde i samarbejdet mellem Museum Thy og Udviklingsgruppen i Lildstrand fandt sted i Hawboernes Hus den 15. marts 2019. Erindringsværksted blev efterfølgende afholdt, og i perioden maj-november 2019 har Museum Thy haft en projektmedarbejder udstationeret i Lildstrand. Formidlingsarbejdet fortsætter i 2020-. Museum Thy planlægger bogudgivelse om Lildstrand (100-200 s.) i 2021 eller 2022.

#### **Sammenhæng med øvrige aktiviteter i Lildstrand:**

Nationalpark Thy fra Agger til Bulbjerg  
Landingsplads og madpakkehus  
"Kystsporet" og Dark Sky Thy  
Naturgenopretning af Lild Strandkær

## **4.4 Kystbyernes Netværk**

Samarbejde og samskabelse er nøgleordene for Kystbyernes Netværk. Netværket, dannet i 2008, er et formelt samarbejde, som plejer interessefællesskabet mellem de seks kystbyer Agger, Stenbjerg, Nr. Vorupør, Klitmøller, Hanstholm og Lildstrand i forhold til myndigheder, fonde, erfaringsudveksling mv. Netværkets bestyrelse var på første besøg med rundvisning i Lildstrand juni 2019.

Alle kystbyerne har rod i samme natur og kystfiskerkultur, men har forskellig oprindelse, historie og udvikling. Bl.a. disse forskelligheder samarbejder Kystbyernes Netværk på at formidle for dermed at give turister i Thy, herunder besøgende i Nationalpark Thy, en ekstra oplevelsesdimension.

De seks kystbyer har hver en særskilt præsentationsside på [www.kystbyerne.dk](http://www.kystbyerne.dk) og stiller hver med 1-3 bestyrelsesmedlemmer til netværkets bestyrelse, jf. organisationsplan side 5. Bestyrelsen mødes ca. en gang i kvartalet på skift i de forskellige byer for gensidig orientering samt idé- og erfaringsudveksling.

De fem af byerne i Kystbyernes Netværk indgår i Masterplan Cold Hawaii. Den sjette, Lildstrand, indgår ikke i denne udviklingsplan, men via Kystbyernes Netværk arbejder bestyrelsesmedlemmerne fra Lildstrand på at holde sig orienteret om udviklingsplanerne og over for myndighederne kommunikere og fastholde områdets udtrykkelige ønske om **stille turisme** på stedets og naturens præmisser.

## 4.5 Motion for hjerte og hjerne i Lildstrand-området

### **Fremtiden:**

Færdiggørelse af o-kort  
efter international norm –  
Lild Plantage til Bulbjerg

Forskellige baner –  
lette/svære/korte/lange – for  
alle besøgende i Lildstrand

Faste poster i træ/digitale  
poster via mobiltelefon ønskes  
etableret

I 2021 afholdelse af stort  
orienteringsløb

### **Tilbud:**

Foto-orientering i temaer, fx  
postkasser, skorstene, døre,  
specielle detaljer i Lildstrand,  
opgaveløb samt rigtigt orien-  
teringsløb

Pinseløbet i Lildstrand 2018 –  
aktivitet for både fastboende og  
turister; hele familien sam-  
men...

Start – undervejs – i mål:  
kaffe og præmieoverrækkelse

*Tidshorison*t: 2017-2022 (under realisering/realiseret)

*Hvem*: Birgitte Halle, Øjvind Brøgger, Birte Sivebæk og Chris Krogh (o-løb) /  
fysioterapeut Connie Wissing Larsen (motion for hele familien i Lild Klitplantage)

*Budget*: Kortmateriale udarbejdes på frivillig basis og stilles vederlagsfrit til rådighed for brugerne. Opstilling af faste poster til o-løb skønnes at koste 50.000 kr.

*Beskrivelse*: O-løbskort udarbejdes på frivillig, ulønnet basis efter International Orientering Federations norm (ISOM2017) fra klithede vest for Lildstrand, Lild Klitplantage til Bulbjerg. O-løb-aktiviteterne vil blive behørigt koordineret med Naturstyrelsen i forhold til tilladelser, stillezoner, rekreative zoner etc. O-løb ved Lildstrand kan koordineres med NordVest Orienteringsklub, der arrangerer løb og har faste poster i Vilsbøl og Eshøj plantager i Nationalpark Thy, samt med VisitThy.

### **O-løbskort efter international norm ISOM2017**

Det nytegnede kort er stadig under udarbejdelse. I pinsen 2018 blev det foreløbigt testet af 50 indbudte orienteringsløbere. Kortmaterialet åbner muligheder for en lang række forskellige orienteringsaktiviteter i det tegnede område, både for skoleklasser og alle former for o-løb såsom sprint, mellemlang, lang, stafet osv. Både nybegyndere og erfarne løbere vil være i stand til at udforske terrænet på egen hånd på forskellige ruter: korte/lange, lette/svære, via faste poster i træ eller digitale poster via mobiltelefon.

### **Pinseløb i Lildstrand**

En tradition indført i 2008 af Hawboernes Forening og Grundejerforeningen Svenstibakkevej. Deltagerne er turister og fastboende i Lildstrand, og tilslutningen er steget år for år. Løbene kan være opgaveløb, fx fotoløb med temaer som skorstene, postkasser, botanik etc. Det kan også være rigtigt orienteringsløb med kort og digitalt tidtagning. Målgruppen er ALLE, der vil være med: små og store børn, teenagere, forældre, bedsteforældre... Løbet afsluttes med præmieoverrækkelse, kaffe, kage og snak på tværs.



### **“Træn og leg i naturen” – motion for hele familien i Lild Klitplantage**

Program “Træn og leg i naturen” er udarbejdet af lokal fysioterapeut, Connie W. Larsen, til selvtræning i Lild Klitplantage. Programmet kan downloades på <https://www.gok-thisted.dk/nyheder/andre-artikler/traen-og-leg-i-naturen/>

## 5 Lildstrand i dag...

### 5.1 Landingsplads og bådelaug

Landingspladsen med kystsikring, signalmast, spil og spilhus som hjemsted for erhvervs- og fritidsfiskeri er Lildstrands omdrejningspunkt og et nutidigt udtryk for stedets dybt rod fæstede kystfiskerkultur. Landingspladsen blev gennemgribende renoveret i 2015 med støtte fra A.P. Møller Fonden og Thisted Kommune.

Landingspladsen lægger tillige strand til Lildstrand Bådelaug's kystfartøj "Skarreklit", som i 2012/13 blev renoveret på værftet i Slettestrand under projekt "Han Herred Havbåde". Skarreklit benyttes til tursejls med bådelaugets medlemmer.

*Landingspladsen i Lildstrand er både turistmål og arbejdsområde.*

*Opførelse af madpakkehus og kystterrasser her vil være til stor nytte for både foreninger, lokalbefolkningen på Hannæs/ i Nordthy samt turister og gæster på "Kystsporet"*



### 5.2 Lild Strandkær

Natura 2000-område nr. 44 "Lild Strand og Lild Strandkær".

Overfredningsnævntes fredningskendelse nr. 05591.01 af 12. august 1977. (62 s.)  
"Formål: Sikring af klitsø med vegetation af naturvidenskabelig interesse".

*Uddrag af Natura 2000-beskrivelse nr. 44:*

*"I området findes en række naturtyper, som i kraft af deres størrelse og flora er af international betydning.*

*Mod nord og syd findes flere store og dybe søer. I områdets nordligste ende indgår lobeliesøen Lild Strandkær."*

Lild Strandkær er en lobeliesø med et areal på 3,4 hektar på bygrænsen sydvest for Lildstrand. Området rummer sjælden flora og fauna og er et skattet mål for vandrere, botanikere, ornitologer, bærplukkere m.fl. En væsentlig og integreret del af fiskerlejet Lildstrand – før, nu og forhåbentlig også i fremtiden.

Lild Strandkær og biodiversiteten i og omkring søen er truet af tilgroning. Jf. 3.2. Naturgenopretning forventes foretaget efterår 2020, finansieret af Aage V. Jensens Fond, Nordeas Lokalfond, Grundejerforeningen Svenstibakkevej samt private matrikelejere ved Lild Strandkær.

### 5.3 Kirke, foreningsliv og samvær

- **Lildstrand Kirke** hører under Tømmerby sogn og er en aktiv kirke, hvor der med mellemrum holdes gudstjenester. Desuden arrangerer et initiativrigt menighedsråd interessante kulturelle arrangementer (musik/foredrag) i sommerperioden, hvor de ca. 100 pladser sædvanligvis er tæt besat.
- **Hawboernes Forening:** <https://hawboerne.dk/> Hawboernes Forening er beboerforening med ca. 120 medlemmer, både fastboende og sommerhusejere. Foreningen ejer og driver **Hawboernes Hus**, som danner rammen om beboermøder, udviklingsværksteder, fiskebord, private fester, musikarrangementer, fællesspisning til Sct. Hans, sommermarkeder, udstillinger, juletræsfest mm. Huset udlejes også til forskellige private arrangementer.
- **Lildstrand Fiske- og Spilhusforening**, CVR 23569310. Et par erhvervsfiskere, Lildstrand Bådelaug Skarreklit og lokalområdets mange fritidsfiskere benytter faciliteterne på landingspladsen. Aktiv forening med stabilt medlemstal.
- **Lildstrand Bådelaug Skarreklit** har ca. 50 medlemmer fra nær og fjern, som driver fiskeri på fritidsplan med kystbåden "Skarreklit". Bådelaugene står for den daglige, fysiske vedligeholdelse af "Skarreklit" og af spilhuset/spillet på landingspladsen. Medlemskab af Bådelaugene har medført fast bosætning i Lildstrand.
- **Foreningen Lildstrand Landingsplads:** CVR 38464760 står for udvikling af landingspladsen med anlæg af madpakkehus og kystterrasser.
- **Grundejerforeningen Svenstibakkevej:** [www.svenstibakkevej.dk](http://www.svenstibakkevej.dk)

*Hawboernes Hus, Lildstrand, blev opført i 1940'erne.*

*Huset ejes og drives nu af Hawboernes Forening, som i 2019 fejrer 20 års jubilæum.*



*"Alle I frivillige var med til at gøre det til et enestående folkeligt og fornøjeligt arrangement. (...) Da vi gik hjem, tænkte vi: Sikke et fællesskab, vi kom fra."  
Kommentar fra deltager i fiskebordet marts 2019.*

**Hawboernes Forenings Fiskebord:** I Hawboernes Hus holder en kreds af fastboende på fornemste vis liv i den årlige tradition med tilberedning og servering af buffet med omkring 25 hjemmelavede fiske- og skaldyrretter, efterfulgt af musik og dans. Der er rift om de 125 billetter, og hvert år i februar eller marts strømmer deltagerne fra nær og fjern til arrangementet. Overskuddet lægger de frivillige i kassen til driften af Hawboernes Hus, der daterer sig tilbage til 1940'erne.

## 5.4 Erhverv og infrastruktur

Juni 2020 findes følgende virksomheder i/ved Lildstrand:

- Lildstrand Røgeri v. Ole Eriksen
- Bjarne Holmgaards fiskesalg ved landingspladsen
- Sommerkiosk, "Hawhuset", ved landingspladsen juni-august
- Galleri Arte
- Galleri Tex (inkl. Bed & Breakfast og café) – torsdagskoncerter om sommeren
- Lildstrand Rideferie og Bed & Breakfast
- Lildstrand Naturgaard (Bed & Breakfast, rideferie, cykeludlejning)
- Strandvejen 66. Helårshus for både kort- og langtidsleje – en mulighed, hvis eventuelle bosættere har lyst til at prøve at bo i Lildstrand i længere tid.

*De to gallerier i Lildstrand, Galleri Arte (t.v.) og Galleri Tex (t.h.), arrangerer ferniseringer af veletablerede kunstnere og har skiftende kunstudstillinger året rundt.*

*Galleri Tex driver også B&B og café og afholder velbesøgte udendørs musikarrangementer hver torsdag aften i sommerperioden.*



### **Infrastruktur ☺☺ :**

"Friluftsbym"-status i Thisted Kommune. Hovedgade og sidegader med autentisk, overvejende velholdt bebyggelse. Gadebelysning, kirke og forsamlingshus. Overvejende pæne, velholdte, som oftest flittigt benyttede fritidshuse, mange til udlejning.

Renoveret landingsplads med p-plads og toilet. Madpakkehus og kystterrasser opføres i 2020. Både på stranden, signalmast og "minimuseum".

Kommunal p-plads med direkte adgang til stranden på Sandnæshagevej.

Kystsikring i den vestlige ende af byen/ved landingspladsen/ud for private matrikler på Sandnæshagevej.

Legeplads og petanquebane på Svenstibakkevej. Hundeskov i plantagen.

Mobilmast og fibernet. Gadebelysning, snerydning, renovation samt postomdeling.

Turbus 88H (Nationalpark Thy) kører til Lildstrand fredage i sommeren.

### **Infrastruktur ☹☹ :**

Manglende kystsikring af kommunale grunde på Sandnæshagevej, ca. 150 m.

Manglende vedligehold af kommunal p-plads på Sandnæshagevej. Jf. 6.4.

## 6 APPENDIX 1-6 – Indhold

1. Politisk opbakning til udviklingsarbejdet beskrevet i Masterplan Lildstrand fra Thisted Kommunes borgmester Ulla Vestergaard og formand for EAKU-udvalget Niels Jørgen Pedersen
2. Nationalpark Thy fra Agger til Bulbjerg – ønsket realiseret i forbindelse med ny nationalparkplan 2022
3. Lildstrand som case i forskningsprojektet "Innovation i dansk kystturisme", finansieret af Danmarks Innovationsfond
4. Kystsikring i privat/kommunalt regi på Sandnæshagevej i Lildstrand. Kystsikring indgår ikke i som et projekt i Masterplanen.
5. Kreativitetshuset i Lildstrand. Projektet kører i eget regi under en selvstændig forening, [www.kreativitetshuset.dk](http://www.kreativitetshuset.dk), og indgår ikke som et projekt i Masterplanen. Kontaktperson: foreningens formand Hanne Marie Kværndrup.
6. Byfornyelse i Lildstrand: Appendix 6 beskriver de tre matrikler i Lildstrand, hvor Thisted Kommune, afd. Byg og Byfornyelse i både 2018 og 2019 har foretaget besigtigelse/taget kontakt til de pågældende matrikelejere. Evt. tiltag er en intern sag mellem Thisted Kommune og pågældende matrikel-ejer og dermed ikke et projekt i Masterplan Lildstrand.

*Afslappet stemning i Lildstrand  
en julidag i 2019*





## 6.1 Appendix 1: Politisk opbakning til Masterplan Lildstrand

Til Udviklingsgruppen i Lild Strand



THISTED KOMMUNE

Ledelsesekretariatet

29. august 2019

SagsID.: 00.01.00-P20-1-18  
Medarbejder: maal

### Politisk opbakning til Masterplan for Lild Strand

Vi anerkender fuldt ud det store arbejde, der lokalt i Lild Strand er lagt i den flotte og gennemarbejdede Masterplan, ligeså skal lyde stor ros for, at det er sket i samarbejdets ånd, hvor både fastboere og sommerhusejere har bidraget til udarbejdelse af planen. Det viser stort engagement omkring udviklingen af lokalområdet og en stolthed over det sted I har valgt at slå jer ned.

Masterplan for Lild Strand ligger i klar forlængelse af Thisted Kommunes Vision 2022, hvor temaer som "Et attraktivt sted at bo" og "Danmarks førende naturoplevelser" er beskrevet. Masterplanen understøtter fint disse temaer, hvor Lild Strands aktive civilsamfund er med til at skabe en attraktiv og sammenhængende kommune.

Lild Strand bliver italesat som en friluftsbym, hvilket er helt i tråd med Thisted Kommunes strategiplan Thy på Forkant. Naturen er en væsentlig del af livet i Thisted Kommunes friluftsbym, hvor det er muligt at dyrke sine fritidsinteresser i den omkringliggende natur. Lild Strand har fundet en samlende identitet for området som "Danmarks stillekupert", hvor man kan nyde roen og den smukke omkringliggende natur.

Thisted Kommune bakker op om værdigrundlaget for jeres Masterplan og den fortsatte udvikling af Lild Strand. Vi sætter stor pris på alle input fra borgere og borgergrupper fra alle områder af Thisted Kommune.

Med venlig hilsen

  
Ulla Vestergaard  
Borgmester

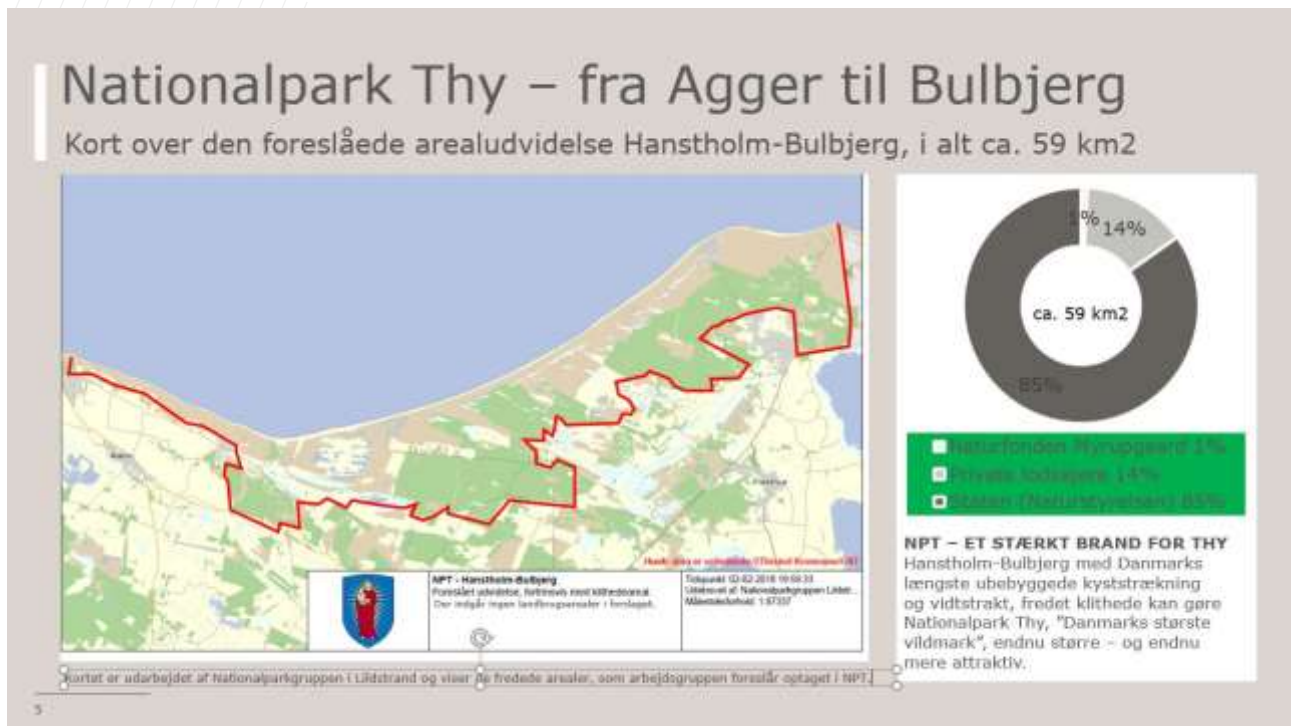
  
Niels Jørgen Pedersen  
Formand for Erhvervs-, Arbejdsmarkeds- og Kulturudvalget

## 6.2 Appendix 2: Nationalpark Thy fra Agger til Bulbjerg

Uddrag af Masterplan "Hannæs-Østerild – Livet i centrum", s. 1, 23 og 24, endelig udgave marts 2018, afleveret som input til Thisted Kommuneplan 2029.



Rød markering på slide viser den foreslåede udvidelse fra Vigsø til kommunegrænsen ved Bulbjerg, i alt ca. 59 km<sup>2</sup> fredet natur, hvoraf 85% ejes af staten og driftes af Naturstyrelsen Thy. I den nuværende Nationalpark Thy ejes 75% af staten og driftes af Naturstyrelsen.



Slides 7, 4 og 9 fra Nationalparkgruppens præsentation af projekt "Nationalpark Thy fra Agger til Bulbjerg", jf. også denne masterplan pkt. 1.1. samt 3.1.

## Nationalpark Thy – fra Agger til Bulbjerg

Hvordan passer arealudvidelsen Hanstholm-Bulbjerg ind i NPT-konceptet?

- Nordatlantisk klithede, skov, flora, fauna, hav og kystfiskerkultur – i fuldstændig overensstemmelse med eksisterende NPT-koncept
- Sammenhængende arealudvidelse i naturlig geografisk forlængelse af NPT, inden for kommunegrænsen (Bulbjerg)
- Fredede arealer, altovervejende klithede og skov uden landbrugsinteresser
- 85 % af arealerne hører under staten og samme driftsorganisation som NPT
- Kun 15 % af arealerne ejes af private lodsejere (ca. 30). Flertallet af disse er kontaktet, og foreløbige tilbagemeldinger er overvejende positive. Også uden tilsagn fra alle lodsejere vil der kunne opnås en sammenhængende udvidelse.
- Vandre-, cykel- og rideruter ligger i forlængelse af stisystemer i NPT
- Alle fem vestkystbyer i Thisted Kommune vil være placeret i/ved NPT

## Nationalpark Thy – fra Agger til Bulbjerg

– fornuftig og lukrativ investering i "Fremtidens Thy"

- Naturstyrelsen Thy står for driften af 85% af den foreslåede nationalpark-udvidelse. Der er ingen forskel på styrelsens plejeplaner i og uden for nationalparken.
- Områdets vandre-, cykel- og rideruter ligger i forlængelse af stisystemer i NPT
- Landingspladsen i Lildstrand er gennemgribende renoveret i 2015.
- Besøgscenter på Bulbjerg, indviet 2017, kan umiddelbart udgøre en "trædesten til naturen" i nationalparkregi, i realiteten blot med nye plancher.
- Realisering af de i Masterplan for Lildstrand beskrevne fem kommende fyrtårne, strandpromenade, madpakkehus, naturgenopretning etc., vil gøre Lildstrand til en endnu mere attraktiv NPT-destination. Som en del af NPT vil det erfaringsmæssigt blive langt nemmere at opnå fondsstøtte til projekter i Lildstrand. Og der er vilje blandt lokale til at gøre en indsats, jf. Masterplan for Lildstrand!

## Nationalpark Thy – fra Agger til Bulbjerg

Fakta og nøgletal for den foreslåede arealudvidelse

- Eksisterende Nationalpark Thy (fra Agger til Hanstholm): ca. 244 km<sup>2</sup>
- Foreslået arealudvidelse Hanstholm-Bulbjerg: ca. 59 km<sup>2</sup> fredet klithede og skov
- 85% (ca. 50 km<sup>2</sup>) ejes af staten med Naturstyrelsen som driftsorganisation
- 14% af det foreslåede areal (ca. 8,5 km<sup>2</sup>) ejes af 30 ca. private lodsejere
- To af disse private lodsejere ejer tilsammen ca. 45% af de privatejede arealer
- 1% ejes af Naturfonden Myrupgaard
- Det foreslåede areal ligger inden for kommunegrænsen i Thisted Kommune
- Indlemmelsen i NPT er – foruden i Masterplan for Lildstrand - beskrevet som "kommende fyrtårn" i Masterplan "Hannæs-Østerild – livet i centrum" som input til Thisted Kommuneplan 2017-2029, jf. næste side

## 6.3 Appendix 3: Lildstrand som case i Innocoast-projekt

*"Lildstrand har været en case i forskningsprojektet "Innovation i dansk kystturisme", finansieret af Danmarks Innovationsfond.*

*Projektets resultater viser at der er store og interessante udviklingsmuligheder indenfor turisme og fritid i Lildstrand. Det vil være til gavn for både beboere og turister.*

*Der er en ekstraordinær aktivitet og iværksætterier blandt beboere og sommerhusejere. Lildstrand kan blive et typeeksempel på hvordan der kan skabes harmonisk udvikling i små kystbyer i Danmark." (Professor Jon Sundbo, RUC, juni 2019.)*

Udviklingsværksted i Hawboernes Hus 2017. Tre professorer fra RUC har under InnoCoastprojektet 2016-2019 fulgt Lildstrandboernes koordinerede bestræbelser på samskabelse og udvikling i lokalområdet, bl.a. i form af udarbejdelse af denne Masterplan for Lildstrand.

<https://jmt.clients.ubivox.com/archive/911727/raw/>



Se RUC-publikationer:

<https://www.cgs.aau.dk/forskning/projekter/innocoast/nyheder/nyhed/presse--paa-dybtvand-i-lildstrand.cid310919>  
<https://forskning.ruc.dk/en/publications/mobilisering-for-den-lille-turisme-i-lild-strand>

### **"Mobilisering for den 'lille turisme' i Lild Strand**

*Turisme sættes overalt på de dagsordener, som handler om at udvikle samfundet. Det gælder ikke mindst de allermindste steder i Danmarks yderområder. Lild Strand er et lille sted med ca. 35 faste indbyggere, længst mod øst i Thisted Kommune, Thy, og det er et interessant eksempel på lokal mobilisering for blot at udvikle lidt mere turisme. (...)*

*Indsatsen er et eksempel på, hvordan innovation i turisme kommer til at blive organiseret på nye måder som en del af oplevelsesøkonomien og med aktører, som ikke har erhvervsmæssige formål."*

### **"Den 'lille turisme'**

*Indsætterne og de mange indlæg på udviklingsseminarerne lægger alle vægt på, hvad vi her kalder den 'lille turisme': Alle aktører ønsker mere liv og flere turister til Lild Strand, hverken for meget eller for lidt. Beboerne og sommerhusejerne orienterer sig mod 'det gode liv', som de gerne vil udvikle på stedet – og dele med andre! Der er tale om lokal turismeudvikling orienteret mod 'liveability', hvor de lokale og sommerhusbeboerne gerne ser, at også andre værdsætter deres sted. Netop fordi aktørerne er så forskellige og kombinerer forskellige mål under hovedmålet om 'det gode liv', sker indsætterne på uforudsigelige måder (Bærenholdt 2017)."*

Kilde: <https://www.cgs.aau.dk/forskning/projekter/innocoast/innocoast-input/innocoast-input/mobilisering-for-den--lille-turisme--i-lild-strand.cid347697>

Indlæg i nyhedsbrev Institut for Mennesker og Teknologi, RUC, marts 2019: <https://imt.clients.ubivox.com/archive/911727/raw/>

Som en del af det samlede INNOCOAST projekt har forskere ved IMT (Jørgen Ole Bærenholdt) og ISE (Jon Sundbo og Lars Fuglsang) siden 2016 arbejdet med det lille lokalsamfund Lildstrand på Thy's nordkyst. Her bor kun 35, men et fælles ønske om at udvikle 'den lille turisme' sammen med bosætning har bragt fastboende og sommerhusejere sammen. Der er også en deltagelse af og bidrag fra folk fra andre dele af Thy. Så der bygges vigtige netværk på kryds og tværs, hvor man selv om man bor i København kan nære kærlighed til Lildstrand som sted.



De første to udviklingsværksteder blev holdt i 2017 og efter dem er der taget en masse nye initiativer af flere lokale grupper under den samlede lokale udviklingsgruppe. Grupperne består af beboere, sommerhusejere og folk fra nærområdet. Alle er enige om at værdsætte det som et stille område – en 'stille kupe' som er forskellig fra Klitmøller og Vorupør. Folk ser området som en helhed, hvor det også er vigtigt at stå sammen og kæde tingene og de forskellige

planer sammen. Der blev talt om engagement, medejerskab og samskabelse, hvor tingene skabes trin for trin. Man møder nye folk og får følelsen af at være med. Her er de lokale politikere også vigtige, og to medlemmer af kommunalbestyrelsen deltog i værkstedet.

Vedholdenhed, tålmodighed og ligefrem stædighed er kendetegn for udviklingsgruppens indsats. Gruppen har imponeret ved at udarbejde en masterplan, som fastboende, sommerhusejere, folk fra området samt andre folk, der også holder af stedet, står sammen om. Det er et hovedpunkt i masterplanen, at Lildstrand ønsker Nationalpark Thy udvidet, så den også kommer til at indeholde den lange øde kyststrækning fra Vigsø til Lildstrand og Bulbjerg.

Vi skal nu til at skrive flere papers om casen, herunder paperet "*Citizen-driven mobilisation for 'small tourism' in a marginal place: a case of resilience practices*" som er accepteret til Nordisk Geografimøde i Trondheim til juni 2019.

Læs mere om INNOCOAST her...

Læs mere om Lildstrand i Thy her...

---

Professoreme Jon Sundbo, Lars Fuglsang og Jørgen Ole Bærenholdt holdt oplæg om "Resilience and voluntary temporary populations) på Nordic Geographers Meeting i Trondheim 18.-19. juni 2019. Indlægget havde programnr. T35.

---

**Abstract for tourism session on 'Resilience and voluntary temporary populations' (chairs C. Michael Hall and Bailey Ashton Adie),  
Nordic Geographers Meeting, Trondheim, 16-19 June 2019.  
Jørgen Ole Bærenholdt, Lars Fuglsang and Jon Sundbo  
Roskilde University, Denmark**

Citizen-driven mobilisation for 'small tourism' in a marginal place: a case of resilience practices The coastal hamlet of Lild Strand (or Lildstrand) is a marginal place in Northern Jutland, Denmark, with permanent population and fisheries in decline. But since 2017 a coalition of locals (among only 35 inhabitants) and second home owners, supported by key-persons around and three Roskilde University professors, has mobilised an amazing amount of parallel initiatives, including a series of innovation workshops and other events, a master plan for Lild Strand 2030, plans for the extension of a National Park to include the place, mass media presence and various lobbying practices for their place.

This is a case, like many other contemporary cases, of citizen-driven tourism, where a coalition of actors 'willing' the place seek slow and modest tourism, belonging to the place and its natural and cultural heritage.

Based on this case study, the paper discusses what could be seen as resilient practices in tourism, adding to recent contributions on Destination Resilience (Innerhofer, Fontanari and Pechlaner eds. 2018) and Destination Resilience and Tourism (Saarinen and Gill eds. 2018). Resilience practices are practices of coping with limited possibilities, in ways that are meaningful to people. Limited possibilities refer to a reorientation of politics and governance towards an 'earthly' commitment to the concrete contexts in nature, where people live Down to Earth (Latour 2018). Key findings include how engagements developed through detailed descriptions of and plans for the environment of Lild Strand, and how the coalition managed to come about by uniting voluntary work across permanent and temporary populations (locals and trans-locals).

## 6.4 Appendix 4: Kystsikring på Sandnæshagevej

*“Opfattelsen af kystbeskyttelse som udelukkende en udgift og en beskyttelse mod naturen bør i stedet opfattes som en mulighed for at skabe ekstra værdi på lokalt plan.”  
Citat: Nils Drønen, innovationschef, DHI. Artikel på Altin- get 2.2.2017: „Kystsikring kan skabe ekstra værdi”*

**Investering for helheden:**  
*Beboerne i Frøstrup/på Han- næs siger, at “Lildstrand har altid været stedet, vi tog hen for at fiske og bade”. Det er det fortsat!*

*Tidshorisont for realisering: 2020-2025 (i proces i privat regi fra juli 2019 - )*

*Hvem: privat matrikelejer på Sandnæshagevej samt Thisted Kommune.*

Private matrikelejerne har finansieret og foranstaltet kystsikring ud for egne matrikler i juli 2019.

Kommunal kystsikring/renovering af p-plads henstår og er ikke en del af Masterplanen.

### **Beskrivelse:**

Havet æder sig ind på ca. 150 m ubeskyttet, kommunalt ejet kyststrækning ved Sandnæshagevej i Lildstrand. Et generelt ønske i Lildstrand er, at også de kommunale matrikler, bl.a. med p-plads, sikres, så havet ikke æder sig yderligere ind i byen, og mulighed for rekreative faciliteter mistes.

### **Lokalt ønske: kystsikring af kommunale matrikler på Sandnæshagevej:**

Udover ønsket om den på sigt helt nødvendige fysiske sikring af de kommunale matrikler er der lokalt ønske om, at en delstrækning udføres som strandpromenade i form af siddetrappelanlæg. En strandpromenade på Sandnæshagevej kan supplere opholdsfaciliteterne på landingspladsen og være endnu et aktiv for lokalbefolkningen og området, især som evt. kommende nationalparkdestination. Kan ønsket ikke opfyldes, ønskes trappeadgang til stranden via kystsikringen flere steder fra den kommunale p-plads, så der fortsat kan være adgang til stranden. Hertil kommer ønske om renovering af den forsømte kommunale p-plads, så den kan fremstå som en velholdt og ikke-skæmmende p-facilitet inden for bygrænsen.

Overblik over kysterosion ved Sandnæshagevej **1999-2017**. Grøn linje viser yderste klitrække i 1999.

Blå linje viser yderste klitrække i 2009.

Rød linje viser yderste klitrække i 2017.

Som det fremgår, er klitrækken rykket ca. 40 m tættere på bebygget område fra 1999 til 2017.

Siden anlæggelsen i 1982 har eksisterende kystsikring mod vest – uden sandfodring – effektivt beskyttet Lildstrand.



Privatfinansieret kystsikringsprojekt 2019 for private matrikler på Sandnæshagevej, Lildstrand. De kommunale grunde ligger ubeskyttet hen, hvilket skaber store udfordringer i forhold til en samlet løsning, både med hensyn til kysterosion og visuelt udtryk.



Til venstre: Den kommunale p-plads på Sandnæshagevej marts 2019. (Det grå område er ikke asfalt, men en dyb vandpyt i gruset!)  
Til højre: Eksempel på mulig udformning af kystsikring ved p-pladsen i Lildstrand. En udviklingsorienteret investering...  
Foto af kystterrasseanlæg th. stammer fra Skaarup Landskab, som har udformet tilsvarende anlæg i Nr. Vorupør og Klitmøller.





## 6.5 Appendix 5: Kreativitetshuset i Lildstrand

Se nærmere beskrivelse på [www.kreativitetshuset.dk](http://www.kreativitetshuset.dk)

*Hvem:* Foreningen Kreativitetshuset i Lildstrand, Kalundborgvej 15B, 4300 Holbæk, CVR-nummer: 39481871.

*Bestyrelsen:* Hanne Marie Kværndrup (formand), Tove Græsbøl Eriksen, Frank Koldsgaard, Carsten Krog Pedersen, Jørgen Holst og Louise Lynge Olesen.

*Budget:* Det samlede budget er på 3.312.675 kr. Heraf er budgetteret 995.000 kr. til køb af bygningen, 1.082.675 kr. til renovering ude og inde af værksted samt indretning af værkstedsfaciliteter, 1.075.000 kr. til renovering ude og inde af opholdsrum, kursuslokale og værelser, 30.000 kr. til arkitekt/advokat og 130.000 kr. til uforudsete udgifter samt formidling. Der er indgået en betinget købsaftale på huset. Projektet søges finansieret gennem fonde, Thisted Kommune samt sponsorer og støtteforening. Sponsorer har givet foreløbigt tilsagn på i alt 470.000 kr. (marts 2019). Der er udarbejdet arkitekttegninger samt informationsmaterialer bestående af folder, hjemmeside: [www.kreativitetshuset.dk](http://www.kreativitetshuset.dk) og facebook: Kreativitetshuset - Lildstrand.

### **Beskrivelse:**

Kreativitetshuset vil gennem dets aktiviteter tiltrække mennesker og sætte Lildstrand på landkortet som et sted, man tager til for at opleve og udføre kunst, kreative og rekreative aktiviteter i samspil med områdets storslåede natur.

Strandvejen 99, Lildstrands tidligere købmandsbutik, er centralt placeret midt på hovedgaden – skråt over for forsamlingshuset "Hawboernes Hus", som er placeret nederst til højre i billedet.

Fremtidssceneriet er nyt liv som "Kreativitetshuset i Lildstrand" – et aktivitets- og samlingssted for kunstnere, beboere, turister og fritidshusfolk med.



## 6.6 Appendix 6: Byfornyelse og parkeringsplads

**"Kondemnering: Nedrivning af tomme og forfaldne ejendomme i Friluftsbysterne, heriblandt sommerhuse. Nedrivningen tjener flere formål. Dels at få fjernet specifikke ejendomme, der er i voldsomt forfald, men også et mere strategisk med at få skabt visuel og fysisk sammenhæng med naturen, således at de naturtyper der omgiver Friluftsbysterne i endnu højere grad kan mærkes helt ind i de bebyggede områder."**  
*"Thy på Forkant", s. 70.*

Med udgangspunkt i citatet fra "Thy på Forkant" er har Udviklingsgruppen anmodet om kommunal aktion på følgende matrikler, som skæmmer by- og sommerhuszonen og/eller kan være til fare for forbipasserende. Proces med besigtigelse etc. via Thisted Kommune blev igangsat 2018 – med reference til omstående citat fra "Thy på Forkant". Kontaktperson hos kommune: Rene Nielsen.

1. Matrikel 2x Lund By, Lild, Strandvejen 108. (Byzone).  
Afspærringsbånd opsat af Thisted Kommune ultimo december 2016  
Matrikel 4ch Lund By, Lild, Svenstibakkevej 9. (Sommerhuszone)  
Matrikel 9z Lund By, Lild, Svenstibakkevej 31. (Sommerhuszone)



*Matrikel 2x Lund By, Lild*



*Kommunal p-plads på Sandnæshagevej, jf. ill. i Appendix 4:*

*En renovering af p-pladsen, kombineret med kystsikring af de kommunale grunde, ville bidrage væsentligt til at løfte helhedsindtrykket af Lildstrand og signalere kommunal vilje til at understøtte de borgerdrevne initiativer til lokal udvikling.*



*Matrikel 4ch Lund By, Lild*



*Matrikel 9z Lund By, Lild*

