



Miljøministeriet
Naturstyrelsen

Hvordan vil naturområderne omkring Lild Strand blive forvaltet i de kommende år?

Sammenhængskraftt
25. oktober 2024
Naturstyrelsen/Ole Noe



Indhold

Driftsplan 2017-31: Hvad er besluttet? (15 års rul – tidligere plan 2007-2022)

Driftsplaner omfatter flere emner ud over natur, også friluftsliv, kulturhistorie mv – i dag/oplæg her fokus på naturdelen.

1. Fokus: Områdeplan Lild Klitplantage

2. Fokus: Områdeplan Bulbjerg og Lild Klit

3. Bud på fremtidige indsatser...?



1. Områdeplan Lild Klitplantage fra driftsplan 2017-31

”Det vil fortsat være en målsætning at bevare og udbygge naturværdierne i skoven, særligt med fokus på at skabe bedre sammenhæng mellem naturarealerne i den nordlige del og en gradvis rydning og tilbagetrækning af plantagen i særlige klitområder. Dermed udvikles også de landskabelige værdier.”

”.... Det er generelt målsætningen at forøge indholdet af løvtræ og skabe variation i bevoksningsstrukturen i de primært ensartede nåletræsbevoksninger, så plantagen udvikles til at blive mere varieret og robust i overensstemmelse med principperne for naturnær skovdrift og samtidig en varieret og spændende skov for de besøgende at færdes i.”

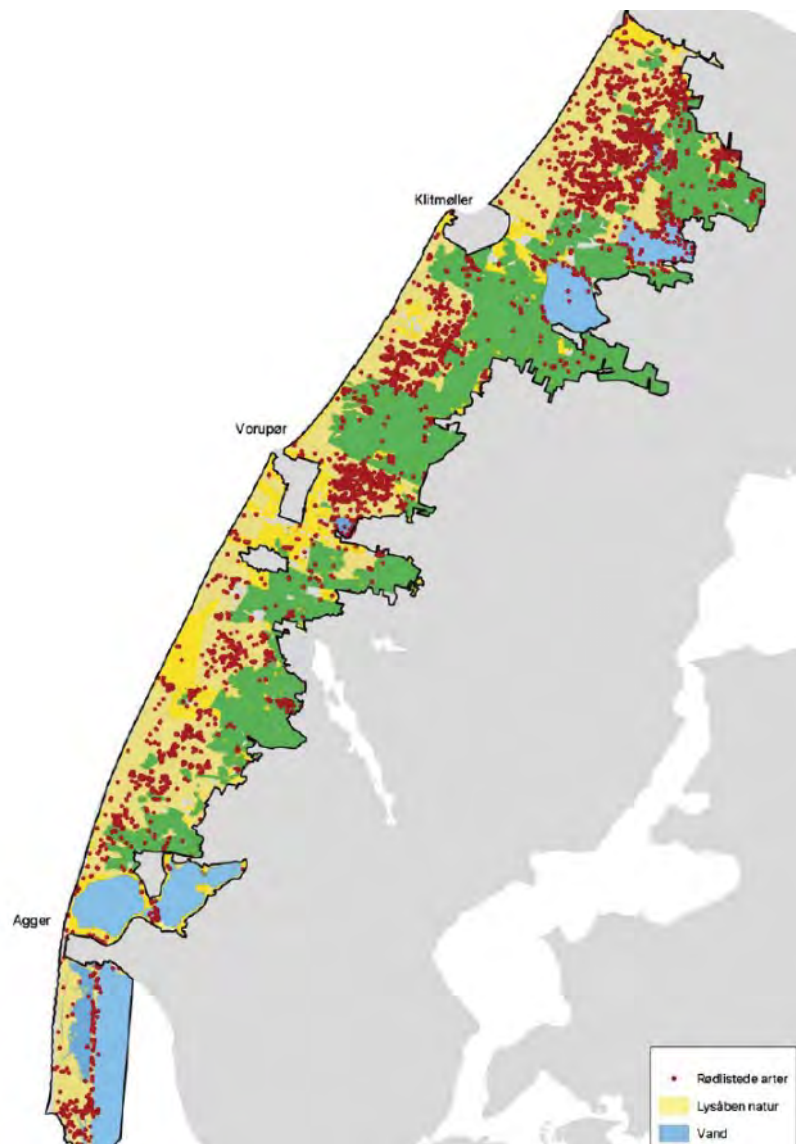




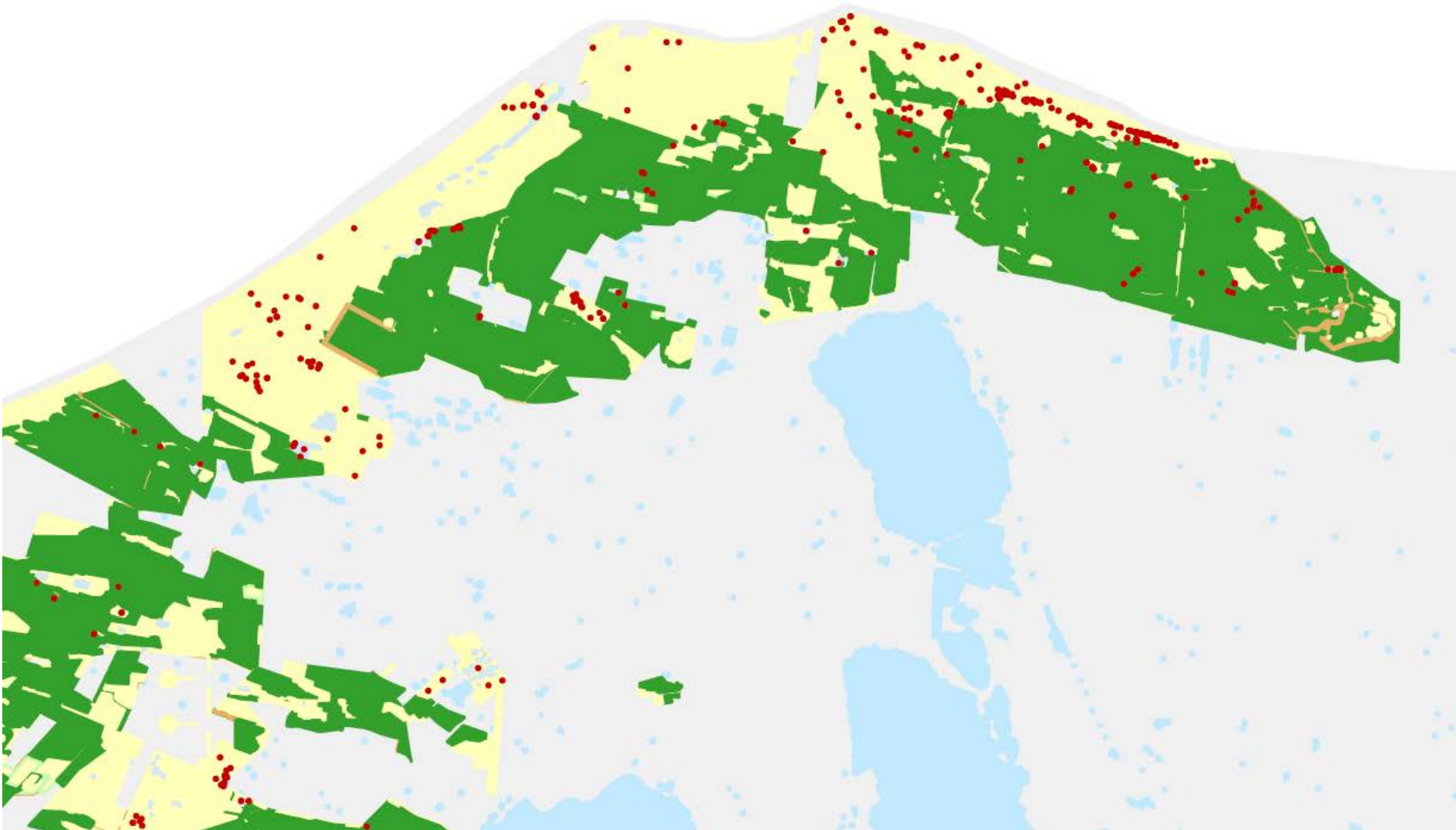
Klitnaturen

*Sammenhængende natur
og naturlige dynamikker
i Nationalpark Thy
– forslag til optimering af
forvaltningen*

Ved Louise Imer Nabe Nielsen,
2022

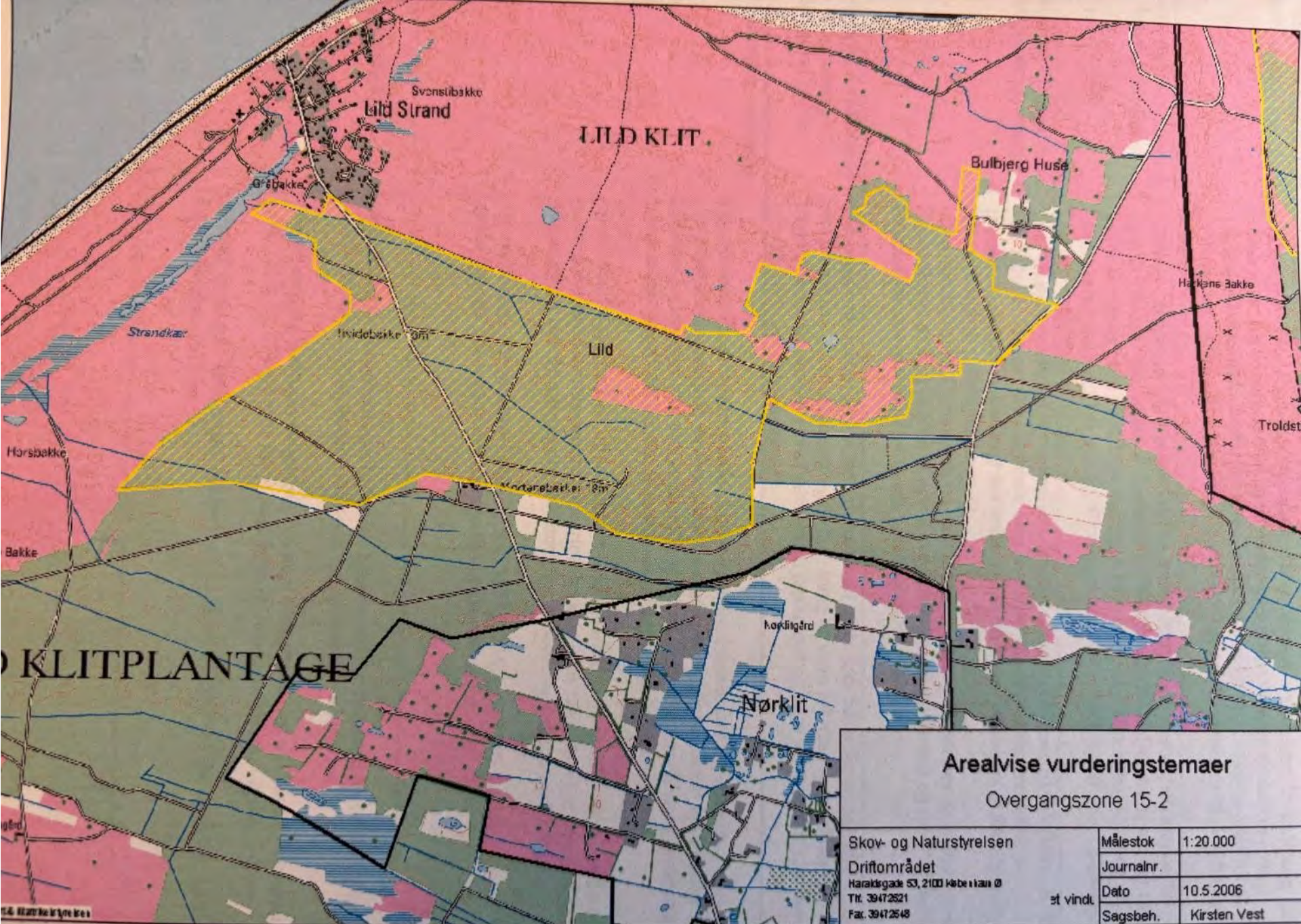


Lild









Arealvise vurderingstemaer
 Overgangszone 15-2

Skov- og Naturstyrelsen
 Driftområdet
 Haraldsgade 53, 2100 København Ø
 Tlf. 39472621
 Fax. 39472648

Målestok	1:20.000
Journalnr.	
Dato	10.5.2006
Sagsbeh.	Kirsten Vest

st vindl

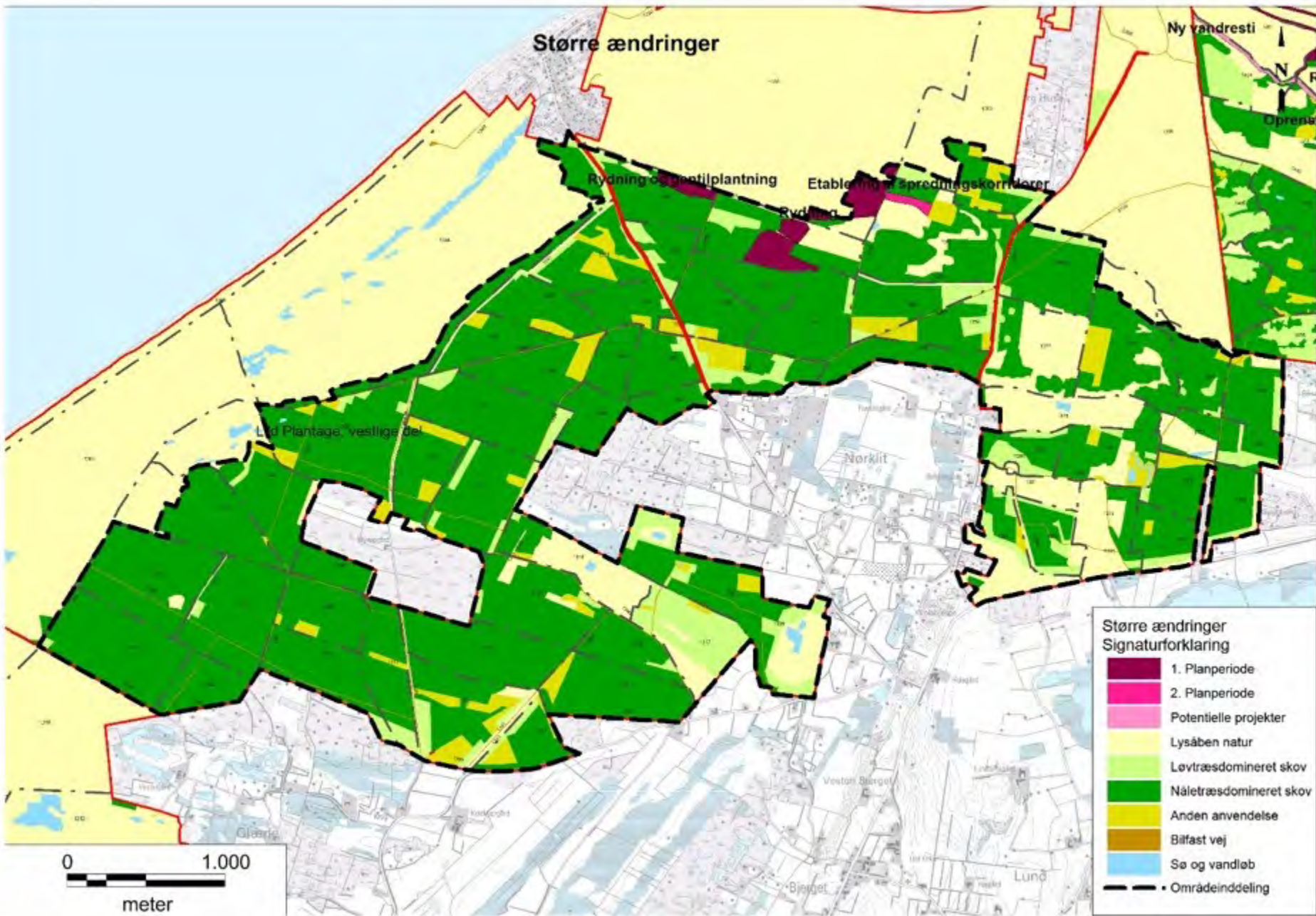
Landskabsplan fra Driftsplan 2007-2022

Vurdering, prioritering og beslutning af fremtidig drift af overgangszonearealer:

Område 15-2. Lild

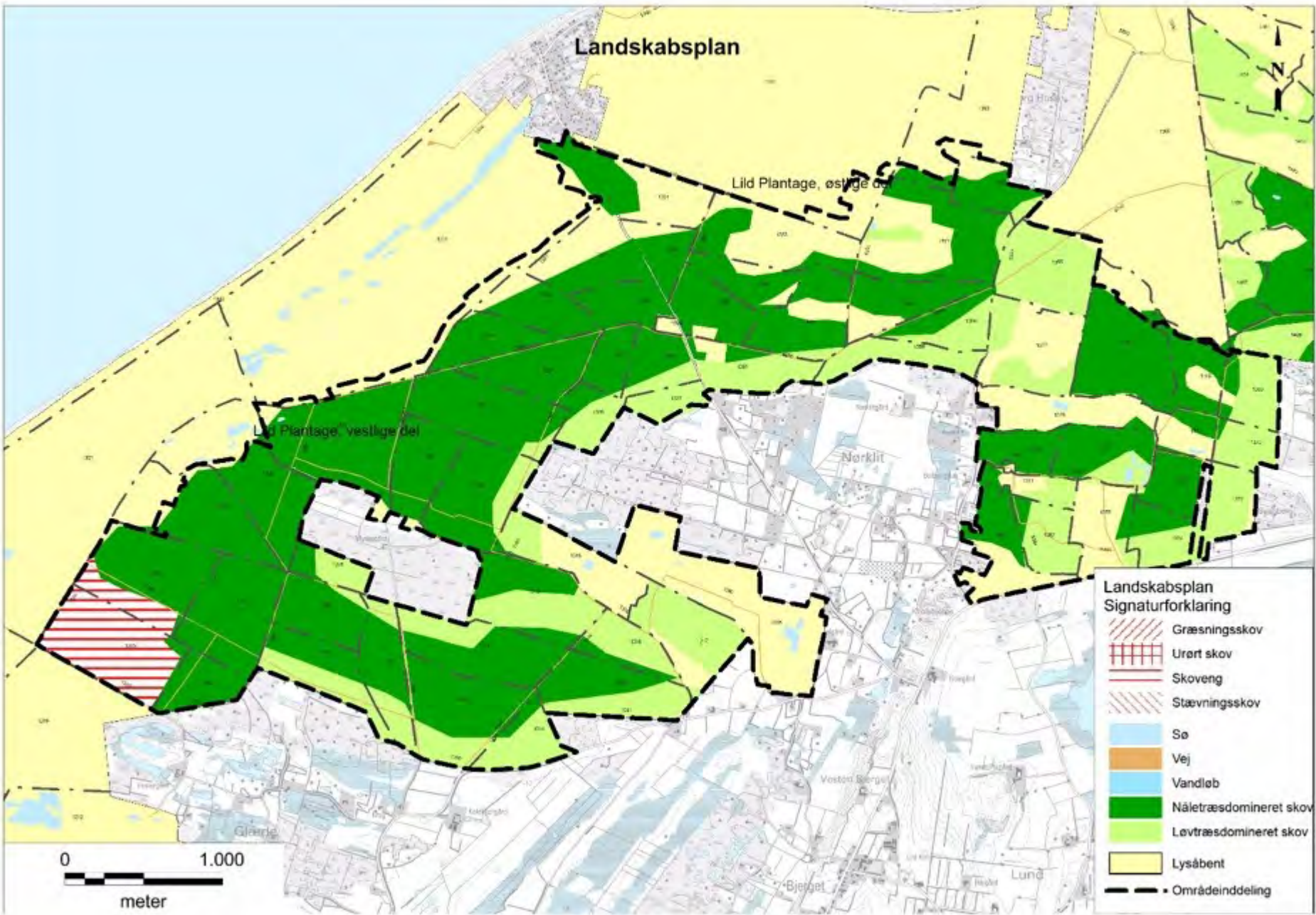
Vurdering i forhold til de landskabelige værdier	Overgangszonen består af flade klithedeområder og kuperede områder med klitparabler. Skoven dækker for udsynet langs kysten, det ses især fra Bulbjerg. Det foreslås, at det nordligste flade areal på længere sigt ryddes og reableres som sammenhængende klithede. Det foreslås ligeledes at klitterne i højere grad friholdes for sammenhængende bevoksning, og at bevoksningen konverteres til skovfyr og eg. Skovprocent ca. 25%
Vurdering i forhold til de biologiske værdier	Dele af området vil blive behandlet i en af de klithedeplaner, som tilsvarende det gamle Thy skal udarbejdes af distriktet for Hanherred-delen. Det drejer sig her om et af de største og mest værdifulde områder, hvor en øgning af det åbne areal og en bedre sammenhæng til de mange, allerede eksisterende, åbne heder mm. i plantagen vil være værdifuld.





**Større ændringer
Signaturforklaring**

	1. Planperiode
	2. Planperiode
	Potentielle projekter
	Lysåben natur
	Løvtræsdomineret skov
	Nåltræsdomineret skov
	Anden anvendelse
	Bilfast vej
	Sø og vandløb
	Områdeinddeling



2. Områdeplan Bulbjerg og Lild Klit fra Driftsplan 2017-31

”Den løbende pleje af arealerne er omfattende og har høj prioritet. Foryngelse af klitheden sker gennem mosaikagtig afbrænding. Det er i den sammenhæng vigtigt at den næringsfattige karakter af hederne bevares ved at fjerne så meget grøn biomasse som muligt fra områderne når der gennemføres plejetiltag. 23 ha omkring strandkæret afgræsses for at hindre tilgroning samt holde lav vegetation til fordel for bl.a. spidssnudet frø.”















3. Bud på fremtidige indsatser...?

Klittedynamik – liv i klitterne igen

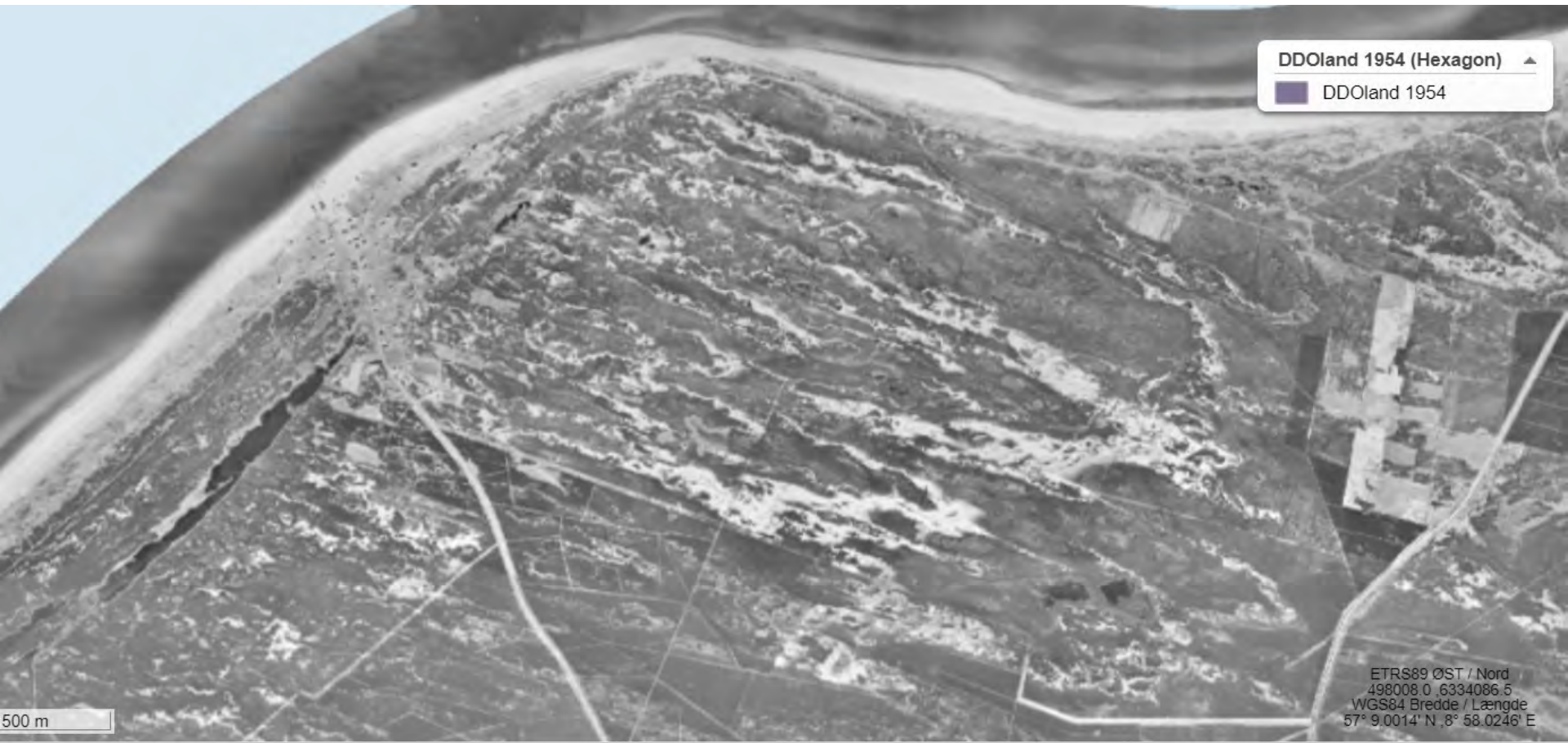
Urørt skov – meget lidt pt

Overgangszonerne – nedbryde grænser mellem plantage og lysåben natur

Mere græsning



Lild klit 1954



Lild klit 2022



Resultater af 25 års forskning i Hanstholm Vildtreservat/Søren Toft



Er led dyrfaunaen i Hanstholmreservatet blevet fattigere? Edderkopperne som eksempel

Af: Søren Toft

Reduktionen i mængden af insekter i Europa, ja verden over, har været så drastisk, at det har påkaldt sig mediernes opmærksomhed, og er endog blevet en politisk agenda. Vi har i årevis kendt til nedgangen af sommerfugle, men det er nu dokumenteret, at den også omfatter mange andre insektgrupper: guldsmede, bier, løbebiller, svirrefluer, cikader mv. Nedgangen i blomsterbesøgende insekter har fremkaldt bekymring for, at det vil gå ud over bestøvningen af afgrøder, der er afhængige af vilde bestøvere. Nogle undersøgelser har konstateret et voldsomt fald i biomassen af insekter. Dermed har man måske også en forklaring på, hvorfor mange insektædende fugle igennem årtier har fået decimeret bestandene. Men nedgangen i insektlivet og andre ledtyr er også bekymrende i sin egen ret, da de udgør en stor del af den samlede biodiversitet. Det er oftest de mange fåtallige arter, der sjældent har nogen betydning hverken økonomisk eller som fugleføde, som det går mest ud over.

Insekternes nedgang i antal og diversitet tilskrives som regel menneskets overudnyttelse af det tilgængelige areal, dvs. tabet af habitater samt landbrugets sprøjtemidler og andre forureninger. Men man har også flere steder set drastiske nedgange af insekter i naturreservater og i egne fjern fra direkte menneskelig påvirkning. Mange menneskelige påvirkninger er så allestedsnærværende, at ingen fredning eller plejeforanstaltning kan tage højde for dem fx den globale opvarmning, kvælstofberiget nedbør, luftforureninger mm. Nedgangen af insekter i naturreservaterne kan også skyldes, at der er

blevet for langt til andre områder med tilsvarende habitater, så genetablering af eventuel uddøde populationer er umuliggjort.

Et vigtigt mål for naturbevarelsen er at opretholde den "oprindelige" fauna, dvs. de arter, som er karakteristiske og/eller specielle for de naturlige habitattyper. Det gælder i særdeleshed habitaternes specialister, som ikke kan bevares andre steder. Ofte er disse arter ikke særlig hyppige, og det er uklart, hvilken rolle de spiller for økosystemernes funktion, måske ingen. Men vi risikerer at miste interessante arter, som, hvis vi rigtig forstod deres specielle tilpasninger, kunne give os spændende naturhistorier.

Hanstholmreservatet er efter danske forhold minimalt påvirket af menneskelig aktivitet. Flere af reservatets vegetationstyper er ret stabile, dog med undtagelse af de tidligste successionsstadier, fx i vindbrud, som i den hvide klit groer til i tæt hjælmevegetation, og i den grå klit, som med tiden groer til i klithedsvegetation. Landskabet tæt på kysten blev skabt af sandflugten, så den oprindelige fauna her er i århundreder blevet bestemt af forholdene i vegetationsfattige sandflader. Det er en fauna med mange såkaldt xeroterne arter, der er tolerante over for tørke og de høje temperaturer, som på solbeskinnede sommerdage gør de bare sandflader, og ikke mindst de sydvendte klitskrånninger, til ekstreme levesteder for dyrene.

I 1997-8 gennemførte vi ret omfattende fangster af edderkopper i den sydvestlige del af Hanstholmreservatet, nærmere bestemt områ-



LIFE Duneamics

– et strategisk LIFE projekt til sikring af klitnaturen

Foto: Hanstholm Vildtreservat, Susanne Worm

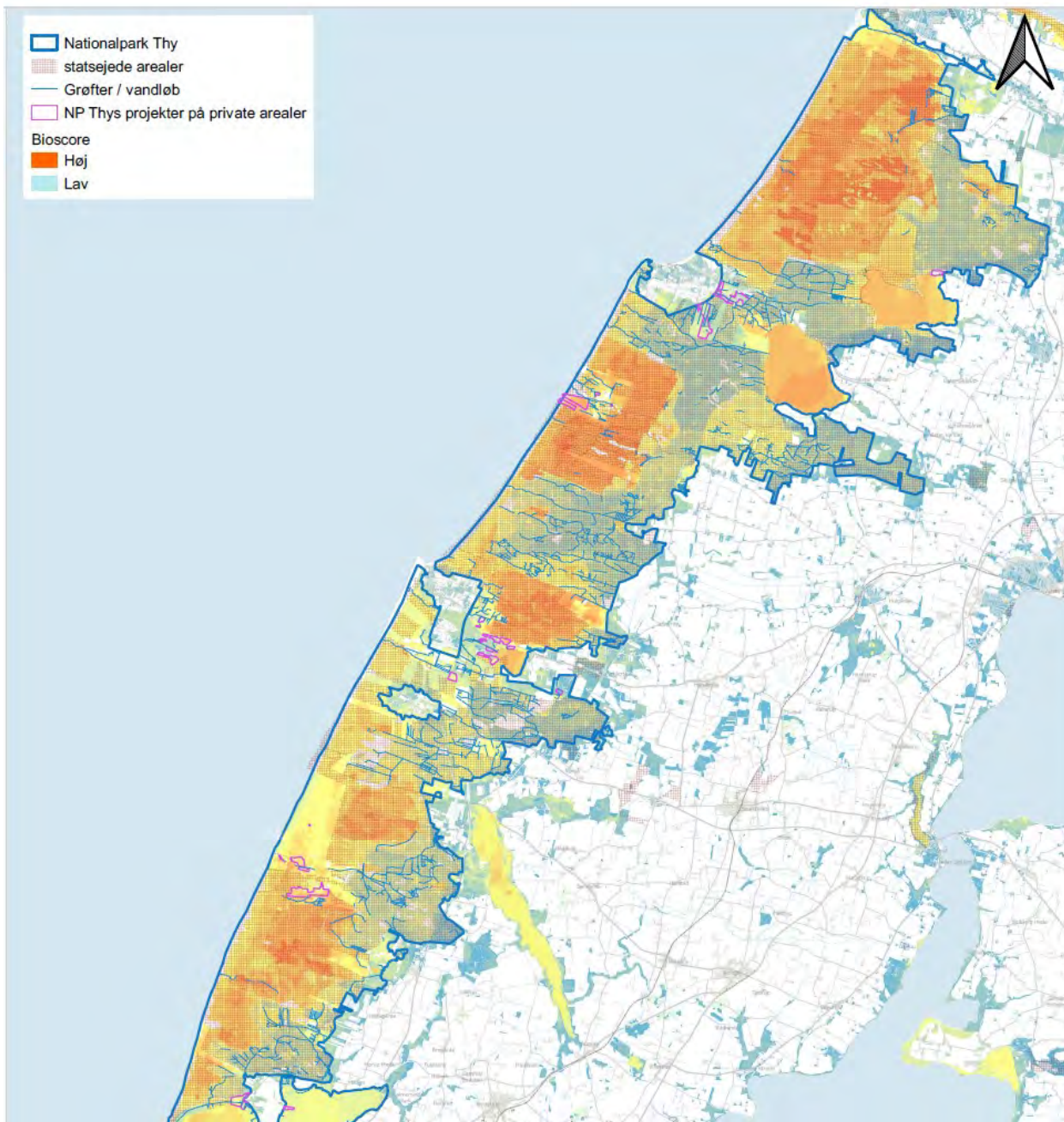
**Maj
2024**

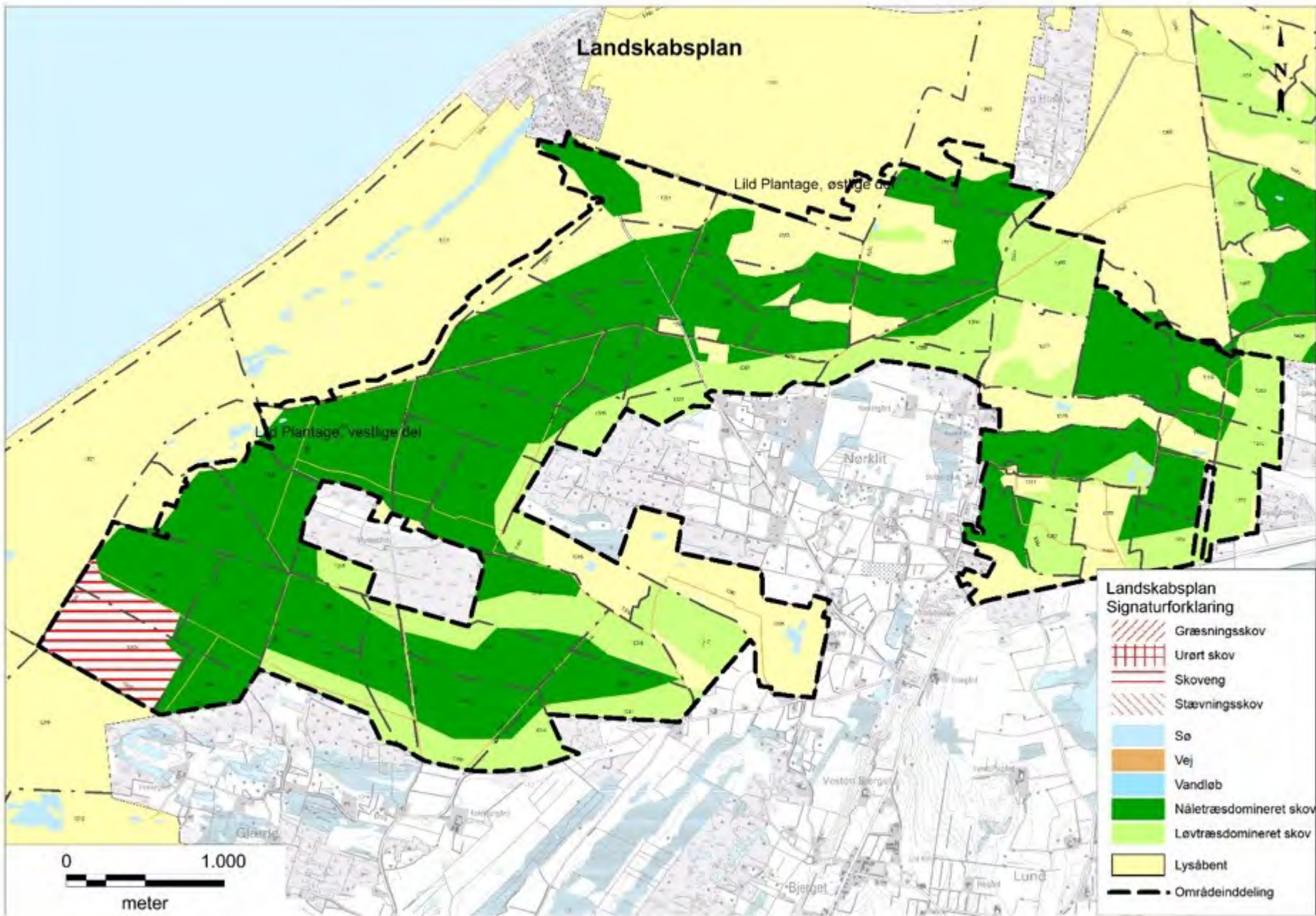
Danmarks og EU's vestkyst rummer en natur i international særklasse – klitnaturen. Klitnaturen er dog i en historisk dårlig tilstand. I Danmark har især tidligere tiders dyrkning og tilplantning, samt en intensivning af landbrugs- og skovdrift medvirket til, at nutidens klitøkosystemer er fragmenterede og mangler dynamik. Et internationalt LIFE naturprojekt vil være en fremtidssikring og kan give et markant løft til klitternes unikke naturtyper og de specialiserede og truede arter, der lever her.

Klitnaturen er i en historisk dårlig bevaringsstatus

3. Skabe større og mere sammenhængende naturområder med en mosaik af forskellige klitnaturtyper.
4. Bekæmpelse af invasive arter.

LIFE Duneamics vil arbejde med klit-økosystemer som komplekse, biosociale systemer. Et fokus for projektet er, hvordan de biologiske forvaltningstiltag påvirker og er påvirket af sociale faktorer, såsom friluftsliv og naturforvaltning, samt historisk/kulturel anvendelse og forståelse af landskabet. Projektet vil kortlægge det sociale landskab langs kysten og aktivt inddrage lokale aktører i udarbejdelsen af naturtiltag i













Bilag B



Miljøministeriet
Naturstyrelsen

Overordnede retningslinjer for forvaltning af urørt skov

– i statens skove



Justering
Oktober 2022





Miljøministeriet
Naturstyrelsen

Vision for vores fælles natur - Naturstyrelsens nye rammer

Januar 2022













