

DELMÅL 8.9



SDG-delmål 8.9: Inden 2030 skal vi vedtage og implementere politiske beslutninger for at fremme bæredygtig turisme, der skaber jobs og promoverer lokale produkter og kultur.

11 BÆREDYGTIGE BYER OG LOKALSAMFUND



Masterplan Lild Strand 2018-2025

Visioner og målsætninger
Version 9, september 2022
(Version 1.0 udkom april 2018)

HAWBOERNES FORENING, LILD STRAND

15. SEPTEMBER 2022

Indhold

1	Resume	3
2	Masterplan for bosætning og identitet	4
2.1	Organisationsplan, Udviklingsgruppen, Lild Strand	5
2.2	Fondsstøtte til projekterne i Lild Strand	6
3	Lild Strand: DNA, identitet, tilhørsforhold	7
3.1	Status – hvem, hvor mange, hvordan...	8
4	Rammeprojekter i Masterplan Lild Strand	9
4.1	Nationalpark Thy fra Agger til Bulbjerg	9
4.2	”Dark Sky Park Bulbjerg”, international certificering	12
5	Lild Strand-projekter i Masterplanen	13
5.1	Kystterrasser på Lild Strand landingsplads	13
5.2	Madpakkehus ved landingspladsen i Lild Strand	14
5.3	Lild Strandkær – naturgenopretning	15
5.4	Formidling af kulturarv via Museum Thy	16
5.6	KreativitetsHuset i Strandkanten, Lildstrand	17
5.7	Hawboernes Hus Version 2.0	18
5.8	Analogt og digitalt orienteringsløb i Lild Klitplantage	19
5.9	Trafiksikkerhed i Lild Strand-området	20
5.10	Vækstprojekt Kystsporet	20
5.10.1	Renovering af pladsen ved signalmasten	20
5.11	Minde- og refleksionsplads ved Lildstrand Kirke	21
6	Lild Strand i dag...	22
6.1	Landingsplads	22
6.2	Lildstrand Bådelaug – levende UNESCO-kulturarv	22
6.3	Kirke, foreningsliv og samvær	23
6.4	Erhverv og infrastruktur	23
6.5	Lild Strand og EU: Smart Village – Smart Rural 27	24
6.6	Samarbejde i Kystbyernes Netværk	24
7	APPENDIX 1-6	25

7.1	Appendix 1: Politisk opbakning til Masterplan Lildstrand	25
7.2	Appendix 2: Lildstrand som case i Innocoast-projekt	26
7.3	Appendix 3: Klimasikring af Svenstibakkevej	27
7.4	Appendix 4: Kommunal kystsikring og p-plads	28
7.5	Appendix 5: Byfornyelse	30
7.6	Appendiks 8: Fondsmidler og kommunal støtte	31

1 Resume

"Lild Strand har været en case i forskningsprojektet "Innovation i dansk kystturisme", finansieret af Danmarks Innovationsfond."

....

"Der er en ekstraordinær aktivitet og iværksætterier blandt beboere og sommerhusejere. Lild Strand kan blive et type-eksempel på hvordan der kan skabes harmonisk udvikling i små kystbyer i Danmark."
(Professor Jon Sundbo, RUC, juni 2019.)

Overordnet målsætning i Masterplan Lild Strand 2018-2025 er at:

- tiltrække fast bosætning til Lild Strand
- fremme en behersket udvikling af den **stille/lille turisme** i Lild Strand
- understøtte erhvervsudvikling og bosætning på Hannæs generelt

Det turismesegment, som er målgruppen for Lild Strand, er mennesker, som prioriterer autencitet, bæredygtighed og uforstyrret natur og søger stilhed, ro og naturoplevelser på egen hånd.

Lildstrand er 6. kystby på Thys vestkyst, men indgår ikke i udviklingsstrategier for Cold Hawaii. Lildstrand adskiller sig fra de fem øvrige kystbyer ved også at have tilknytning til Limfjordslandet qua beliggenheden i Nordthy/på Hannæs. Derfor er området velegnet til at have sin egen profil, også i Nationalpark Thy som nationalparkens stillekupé og som internationalt certificeret mørkeområde, Dark Sky Park Bulbjerg. Thisted Kommune har skriftligt tilkendegivet opbakning til Masterplan Lildstrand.

Styrket identitet skal fremme bosætning og udvikling af stille turisme

Som bidrag til fortsat udvikling på Hannæs, i Thisted Kommune og i Nationalpark Thy byder Lild Strand ind med to projekter, som vedrører overbrands og bidrager til overordnet rammesætning for erhvervs- og turismeudvikling i Thy:

1. Optagelse i **Nationalpark Thy** med området Vigsø-Bulbjerg som "Nationalpark Thys Stillekupé". Forhandlinger med Nationalpark Thy blev indledt i 2017. Januar 2021 besluttede nationalparkens bestyrelse at igangsætte processen for en større udvidelse.
2. Oprettelse af certificeret **Dark Sky Park Bulbjerg** i området Bulbjerg-Troldsting-Lild Strand. Certificering blev gennemført 14.12.2023.

Udvikling i Lild Strand 2016-2025:

Siden 2016 har beboere og sommerhusejere i Lild Strand i fællesskab vendt afvikling til udvikling med udviklingsværksteder og Masterplan Lild Strand (1. udgave april 2018) som redskaber.

1. **Madpakkehus** (fase 1) på landingspladsen (realiseret juni 2020)
2. **Kystterrasser** (fase 2) på landingspladsen (realiseret maj 2022)
3. **Formidling af kulturarv** via Museum Thy (indledt marts 2019)
4. **Bogudgivelse om Lild Strand** "Lildstrand i mands minde" dec. 2020
5. **Naturgenopretning af indre Lild Strandkær** (realiseret sept. 2020)
6. **Hjemmeside** <https://hawboerne.dk/> (realiseret 2019)
7. **Trafiksikkerhed i Lild Strand** (realiseret juni 2022)



SDG-del mål 8.9: Inden 2030 skal vi vedtage og implementere politiske beslutninger for at fremme bæredygtig turisme, der skaber jobs og promoverer lokale produkter og kultur.



8. **Kreativitetshuset i Strandkanten, Lildstrand** (realiseret 2018-2023)
9. **Hawboernes Hus**, Lildstrand, renovering (i proces 2022-2024)
10. **Dark Sky Park Bulbjerg** (i proces 2019-certificering 14.12.2023)
11. **Nationalpark Thy-udvidelse** (i proces 2018-)

2 Masterplan for bosætning og identitet

Masterplan Lild Strand 2018-2025 – Visioner og målsætninger”

er udarbejdet af Udviklingsgruppen under Hawboernes Forening i Lild Strand. Udviklingsgruppens medlemmer og projekter fremgår af organisationsplan s. 5.

”Friluftsbyskerne skal selv vise deres interesse og deres vilje til omstilling.

Borgerne kender deres bysamfund bedst og skal bidrage til at udvikle en vision og ikke mindst at få igangsat konkrete projekter.”

”Thy på Forkant”, s. 51.

Masterplan Lild Strand skal:

- beskrive strategier, visioner og målsætninger for udvikling i Lildstrand
- beskrive enkeltprojekter og rapportere om fremdrift på disse
- holde dialogen levende i Lildstrand – i samskabelse med det øvrige Thy

Masterplan Lild Strands målsætning: **Bosætning og bæredygtig identitet:**



SDG-delmål 8.9:
Inden 2030 skal vi vedtage og implementere politiske beslutninger for at fremme bæredygtig turisme, der skaber jobs og promoverer lokale produkter og kultur.

BOSÆTNING: Nationalpark Thy

- Brandværdi som del af Nationalpark Thy
- Kystterrasser og madpakkehus
- Trafiksikkerhed og kystsikring
- Byfornyelse og naturgenopretning
- Hjemmeside og Kreativitetshus
- Erhvervsudvikling og bosætning på Hannæs

IDENTITET: Dark Sky Park Bulbjerg

- Bæredygtighed, ro og autencitet
- Lild Strand med stille / "lille" turisme
- Kystby i Thy OG del af Limfjordslandet
- Kulturarv og velbeskrevet historie
- Særskilt profil i Nationalpark Thy: "Stillekupé" og Dark Sky Park Bulbjerg til Lild Strand
- Området med den stille/"lille" turisme

- i respekt for lokale ønsker og Lild Strands DNA: natur, kystfiskerkultur, ro, autencitet og dybt nattemørke i "naturens stillekupé"
- at **bidrage til positiv udvikling på Hannæs** (bosætning og erhverv)
- at **bidrage til positiv udvikling i Thy** via de rammesættende projekter
- at **understøtte vedtagne udviklingsstrategier** i Thy

Samspil med overordnede strategier:

- Thisted Kommunes strategiplan, "[Thy på Forkant](#)"
- "Masterplan Hannæs-Østerild, Livet i centrum" (2018)
- Input fra en række udviklingsværksteder i Lild Strand 2016-2022
- Nationalpark Thy's vision og mission samt Nationalparkplan
- *Planstrategi Thisted Kommune 2020*

2.1 Organisationsplan, Udviklingsgruppen, Lild Strand

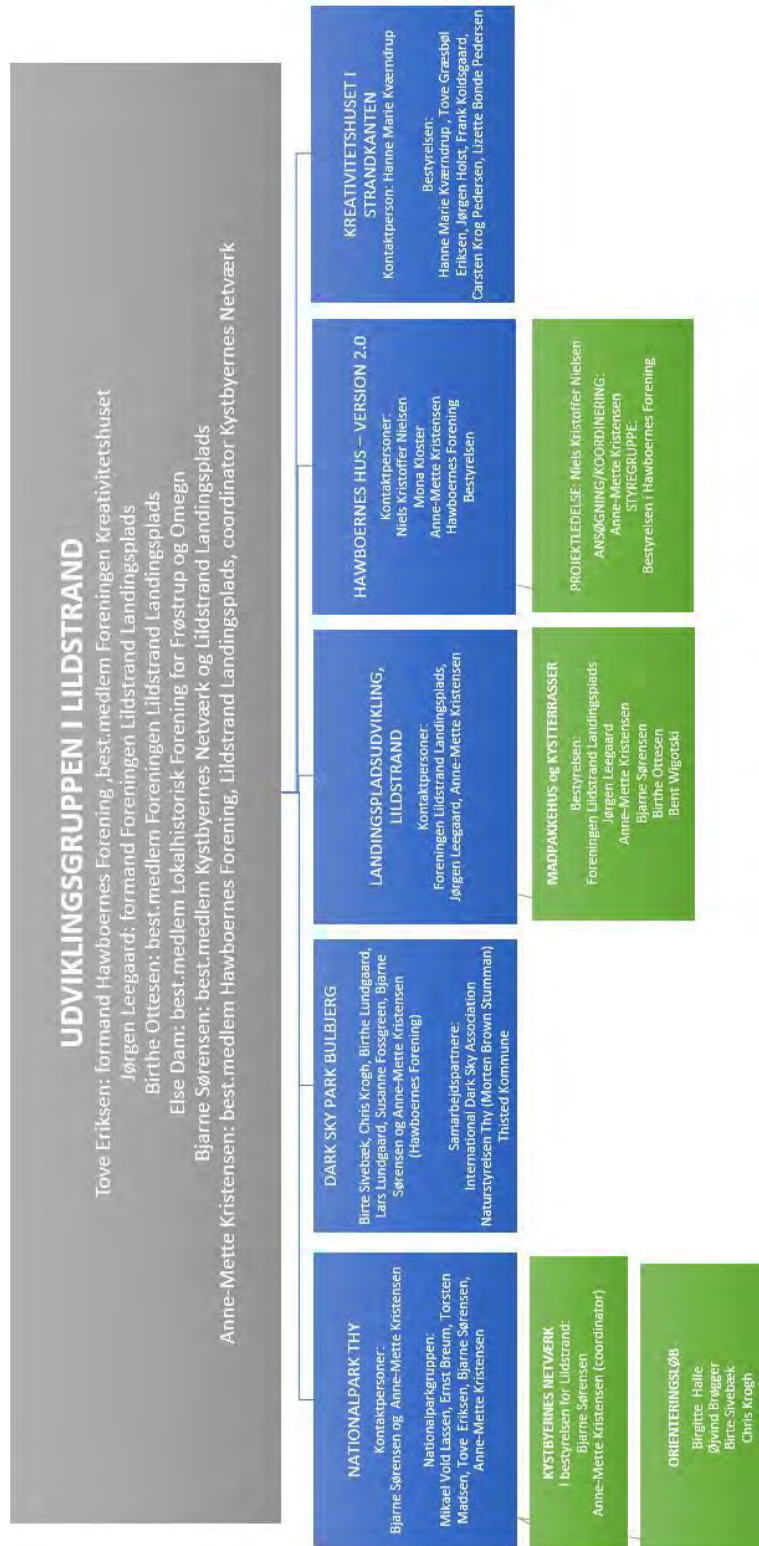
Udviklingsgruppens kommunikation med kommune, myndigheder, institutioner og fonde sker i regi af nedenævnte foreninger:

Nationalpark Thy, Dark Sky Park Bulbjerg, Hawboernes Hus, Version 2,0, og o-løb:
 Hawboernes Forening,
 Lildstrand, CVR 36265159
<https://hawboerne.dk/>

Landingspladsudvikling / Kystterrasser og madpakkehus: Foreningen Lildstrand Landingsplads, CVR 38464760.

Foreningen Kreativitetshuset i Strandrakanten, Lildstrand:
 CVR 39481871 Selvstændig forening i eget regi uden for udviklingsgruppen www.kreativitetshuset.dk

Byfornyelse, kystsikring og p-plads på Sandnæshagevej: uden for Masterplanen. Henhører i kommunalt regi /berørte grundejere. Hawboernes Forening støtter kystsikring af kommunale grunde. Appendix 7.4 og 7.5.



2.2 Fondsstøtte til projekterne i Lild Strand

9.115.235 kr.

Så mange kr. i støtte har de frivillige foreninger i Lild Strand søgt hjem i perioden 2016-januar 2024.

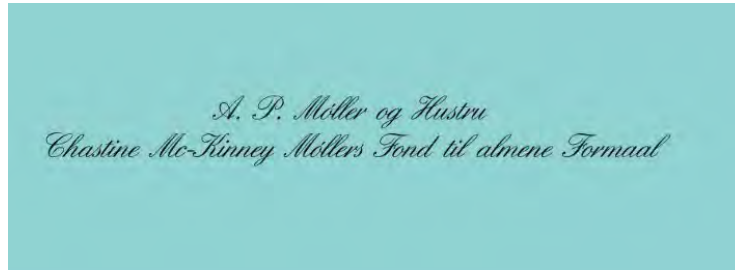
Se hvad støtten er gået til i Appendix 7.6.:
Fondsmidler og kommunal støtte

87% stammer fra fondsmidler
13% fra direkte kommunal støtte



**NORDEA
FONDEN**
Vi støtter gode liv

**AAGE V.
JENSENS
FOND**



VELUX FONDEN

LOKALOMRÅDERNES
UDVIKLINGSFORUM

**bolig og
planstyrelsen**



Den Europæiske Union,
Den Europæiske Struktur-
og Investeringfonde

"Den Europæiske Landbrugsfond for Udvikling af
Landdistrikterne: Europa investerer i landdistrikterne".

LAG Thy-Mors



Melsen
Fonden



DEN
JYSKE
KUNST
FOND



Støttet med udlovningsmidler til friluftsliv

GUDRUN & PALLE MØRCHS MINDEFOND



3 Lild Strand: DNA, identitet, tilhørsforhold

"Thisted Kommune ønsker at give Friluftsbyskerne en særlig strategisk bevågenhed, fordi det dels vil løfte de enkelte bysamfund – og behovet og potentialet er stort."
"Thy på Forkant", s. 69.

"Friluftsbyskerne skal være autentiske oplevelser af stedet – og kunne markedsføre Thy. Det er en god ide med Friluftsbysker, og det er vigtigt, at vi udvikler dem med afsæt i de lokale kvaliteter. Det er fx en anden oplevelse at være tæt på Bulbjerg og Østerild end det er at være i Vorupør. I det nordlige Thy hersker en særlig ro. Der er mange fuglekiggere, ornitologer og kunstnere. Tingene er ikke så organiserede som i Nationalparken, og de behøver ikke være det. Roen og den særlige stemning skal bevares. I Vorupør er der bedre plads til forskellige aktiviteter, og som omdrejningspunkt for Nationalparken er det også oplagt, at faciliteterne og informationer her er særdeles organiserede og lettilgængelige."
"Thy på Forkant", s. 30.

LILD STRANDS DNA: "Naturens stillekupé"

- Friluftsbys i Thisted Kommune
- Veldefinerede udviklingsønsker: tiltrækning af fast bosætning og udvikling af den stille helårsturisme inden for stedets rammer og vilkår
- Velfungerende bysamfund, afsondret beliggenhed, omgivet af hav og fredet natur
- Kystfiskerkultur, kulturarv, historie, autenticitet
- Harmonisk fællesskab mellem fastboende og sommerhusejere/landliggere
- Stærkt lokalt engagement og initiativ og veludbygget samarbejde med Hannæs. Vedholdenhed i samskabelsen og omfattende frivillig arbejdsindsats.
- Rofyldt enklave med rum for friluftsliv, fællesskab, nærvær, eftertanke

Den stille turisme på stedets vilkår – som Nationalpark Thys stillekupé
NEJ til masseturisme og begreber som "feriefabrik", "destination", "tivolisering". JA til øget bosætning og behersket turismeudvikling i respekt for stedets nuværende rammer og identitet. Til stille/lille turisme, identitet som stillekupé og dark sky-område i Nationalpark Thy.

Lokalt er der enighed om, at Lildstrands DNA skal bevares: kystfiskerkultur, autenticitet, bæredygtighed, ro, stilhed og afvekslende naturoplevelser. Et (voksende) segment af turister forventes at efterspørge ro, ufacileret vild natur, nattemørke, udsigt til stjernevrillen og roligt, ukommercielt landsbyliv.

Som **friluftsbys i Thisted Kommune** er Lildstrand kendetegnet ved direkte adgang til hav, fiskeri og til vidtstrakte områder med fredet natur og stilhed. Beliggenheden for enden af en fem km lang blind vej gør, at turen til Lild Strand og oplevelsen af stedets kvaliteter, kultur- og naturmæssigt, bliver et helt bevidst valg. Status som stillekupé i Nationalpark Thy kan medvirke til fast bosætning.

Samskabelse og udvikling af den stille turisme på stedets præmisser
Citater til venstre viser Thisted Kommunes opfattelse af Hannæs/Nordthy i den kommunale strategiplan: "En særlig ro" og "ikke så organiseret".

Lild Strand er 6. kystby på Thys vestkyst, men indgår ikke i udviklingsstrategier som fx Cold Hawaii. Lild Strand adskiller sig fra de fem øvrige kystbyer ved også at have tilknytning til Limfjordslandet qua beliggenheden i Nordthy/på Hannæs. Derfor er området velegnet til at have sin helt egen profil, også i Nationalpark Thy som nationalparkens stillekupé og som internationalt certificeret mørkeområde, Dark Sky Park Bulbjerg. Lokalområdet arbejder for styret udvikling, samskabelse, fornuftig udnyttelse af stedbundne potentialer og udvikling af den stille/lille turisme. – I respekt for naturen og de værdier, som områdets fastboende og sommerhusejere i fællesskab har nedfældet i denne Masterplan Thisted Kommune har skriftligt tilkendegivet opbakning til Masterplan Lild Strand, jf. Appendix 1.



4 Rammeprojekter i Masterplan Lild Strand

4.1 Nationalpark Thy fra Agger til Bulbjerg

Tidshorisont for realisering: 2017- (i proces)

*Hvem: **Nationalparkgruppen**, forankret i Hawboernes Forening, Lildstrand.*

Kontaktpersoner: Mikael Vold Lassen, Frøstrup, Ernst Breum, Vesløs, Torsten Mad- sen, Vigsø, samt Tove G. Eriksen, Bjarne Sørensen og Anne-Mette Kristensen, Lildstrand.

“Vi skal blære os endnu mere med, at vi har Danmarks mest mang- foldige natur... Nationalparken, Klitthe- den og plantagerne hele vejen fra Lodbjerg til Bulbjerg er landets vil- deste Vildmark!”
“Thy på Forkant”, s. 29

At Nationalpark Thy har været og fortsat er af enorm vigtighed for den gode ud- vikling i Thy og Thisted Kommune er der bred enighed om. At udvide Nationalpark Thy med strækningen Vigsø-Bulbjerg som Nationalparkens “stillekupé” er en grundsten i lokalområdets strategi for at udvikle den stille/lille turisme i Lild Strand, styrke erhvervsudviklingen på Hannæs og tiltrække fast bosætning i Lild Strand og på Hannæs.

Lild Strand og Hannæs kan med sine herlighedsværdier i form af autentisk fisker- leje, fredet, vild natur, kulturarv og et interessant bagland med bl.a. Vejlerne, Kir- sten Kjærs Museum og Testcenter Østerild bidrage positivt til udvikling af National- park Thy og gøre “Danmarks største vildmark” endnu større, forventeligt også fra 2023 med en ekstra dimension som internationalt certificeret Dark Sky Park Bul- bjerg.

Nationalpark Thy og miljøministeriet er positive i forhold til en udvidelse. Lokalom- rådet på Hannæs/i Nordthy bakker op. Det samme gør de øvrige fem kystbyer i Kystbyernes Netværk. Kun Thisted Kommune har hidtil forholdt sig tavs og undgå- etl dialog om emnet med lokalområdets repræsentanter. Det forekommer dog ikke realistisk, at en kommunalbestyrelse med ansvar for vækst i HELE kommunen som eneste instans på sigt stiller sig i vejen for en udvidelse uden dialog.

Ting tager tid: Lang, endnu uafsluttet proces 2017 - 2024

25. marts 2017: Udviklingsværksted i Lild Strand. Efterfølgende opstod ideen om udvidelse af Nationalpark Thy med strækningen fra Vigsø til Bulbjerg.

Juli 2017 holdes borgermøde i Hawboernes Hus, hvor der er generel opbakning til idé om optagelse i Nationalpark Thy. Nationalparkgruppen i Lild Strand indleder herefter dialog via mail med Nationalpark Thys ledelse om ønsket udvidelse – fra “Agger til Bulbjerg”.

22. september 2017 afholdes 1. møde med Nationalparkens ledelse.

November 2017: Lildstrand bidrager med input til Masterplan Hannæs-Østerild, der indgives til Thisted Kommune som høringssvar til Kommuneplan 2017-2029. Paraplyprojekt/fyrtårnsprojekt heri er udvidelse af Nationalpark Thy til gavn for hele lokalområdet.

Februar 2018: Nationalparkgruppen udarbejder komplet matrikelfortegnelse over det foreslåede areal. 85% ejes af staten. De ca. 30 private matrikelejerne kontak- tes. Fortegnelsen sendes til Nationalpark Thy sammen med præsentation “Natio- nalpark Thy fra Agger til Bulbjerg”.

April 2018 udarbejder udviklingsgruppen i Lildstrand Masterplan Lildstrand, version 1.0. Masterplan, præsentation samt matrikelfortegnelse forelægges for Thisted

borgmester på møde i april. På borgmesters foranledning blev det samlede materiale efterfølgende uddelt til alle i kommunalbestyrelsen på dennes aprilmøde. Thisted Kommune vil ikke tage stilling, "før de kender Nationalparkens holdning".

2018-2020: Nationalparkgruppen fortsætter presset for udvidelse og dokumenterer opbakningen både i lokalområdet på Hannæs og i Vigsø-området, bl.a. som høringssvar til Nationalparkplan 2022-2026.

I oktober 2020 afholder Nationalpark Thy borgermøde i Hanstholm om evt. udvidelse. Efterfølgende beslutter afdækkende NPT-bestyrelse i december at arbejde for en udvidelse. Det samme standpunkt indtager ny NPT-bestyrelse i januar 2021.

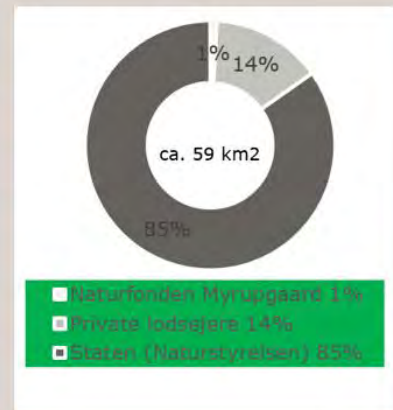
2021-2022: Nationalpark Thys ledelse er i positiv dialog med miljøministeriet om udvidelse. Thisted Kommune har ikke tilkendegivet nogen holdning undervejs i processen 2017-2022 – udover at man ville lytte til Nationalparkens holdning.

2. halvår 2022: Formel henvendelse fra Nationalparken til Thisted Kommune er sendt. Betydningen for fortsat udvikling af Nordthy kan næppe undervurderes set i lyset af den positive udvikling, Nationalpark Thy har betydet for området syd for Hanstholm. Dialogmøde med kommunalpolitikere afholdt september 2023.

Rød markering på slide viser den af Nationalparkgruppen i Lildstrand foreslåede udvidelse fra Vigsø til kommunegrænsen ved Bulbjerg, i alt ca. 59 km² fredet natur, hvoraf 85% ejes af staten og driftes af Naturstyrelsen Thy. En udvidelse af Nationalparken med statens fredede arealer og de private lodsejere, som ønsker at være med i Nationalparken. Læs mere på <https://hawboerne.dk/masterplan-lildstrand>

Nationalpark Thy – fra Agger til Bulbjerg

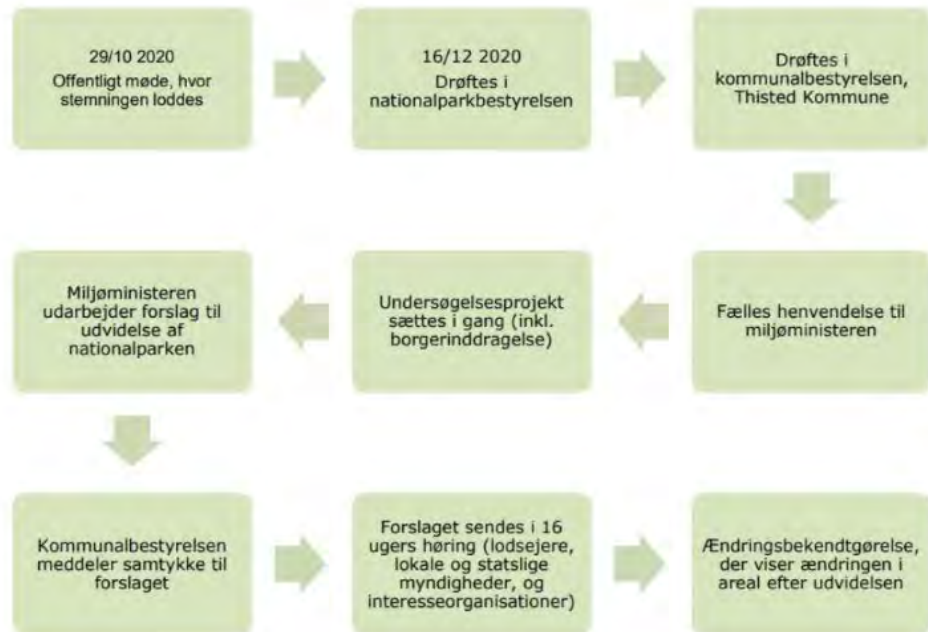
Foreslået arealudvidelse Hanstholm-Bulbjerg, i alt ca. 59 km²



Kortet er udarbejdet af Nationalparkgruppen i Lildstrand og viser de fredede arealer, som arbejdsgruppen foreslår optaget i NPT

Nationalpark Thy's procesplan 2020 for en større udvidelse vist på borgermøde om nationalpark-udvidelse, som Nationalpark Thy afholdt i Hanstholm oktober 2020.

Tidsramme for evt. udvidelse blev af Nationalparkens bestyrelse primo 2021 anslået til 1-3 år.



Bulbjerg – et naturskabt nationalklenodie på grænsen mellem Thisted og Jammerbugt kommuner.

Som Dark Sky Park Bulbjerg, med besøgscenter indviet i 2017 samt gode p- og toiletforhold for de p.t. ca. 140.000 besøgende årligt vil Bulbjerg udgøre et storslået slutpunkt i Nationalpark Thy.





4.2 "Dark Sky Park Bulbjerg", international certificering

Tidshorizont for realisering: 2019 – certificering opnået 14. december 2023

Partnerskabsaftale mellem Naturstyrelsen Thy og Hawboernes Forening

Dark Sky Park-gruppen: Birte Sivebæk, Chris Krogh, Lars Lundgaard, Susanne Fossgreen, Katharina Fossgreen, Trine Græsbøl Eriksen, Thorkild Møller, Søren Risborg, Bjarne Sørensen og Anne-Mette Kristensen.

Samarbejdsaftale med Naturstyrelsen Thy: Malte Barnkop Lehrmann/Ole Noe Aarhus Universitet, Institut for Fysik og Astronomi: Ole J. Knudsen

Fondsstøtte, ansøgning: Gudrun og Palle W. Mørchs Mindefond, kr. 31.500

Fondsstøtte, udstyr: Nordea Fonden, kr. 20.000, Melsen Fonden, kr. 30.000

Støtte til udskiftning af kommunal gadebelysning: Feriepartner Jammerbugt, kr. 25.000



<https://www.darksky.org/>

Læs mere om DarkSky.org, lysforurening og certificering på Dark Sky Park Bulbjerg på website

<https://hawboerne.dk/dark-sky-park-bulbjerg>

Med certificering af Dark Sky Park Bulbjerg den 14. december 2023 findes 120 Dark Sky Parker på verdensplan, de fleste i USA og kun 22 i Europa, heraf 2 i Danmark/Skandinavien. (Møn-Nyord blev certificeret i 2017).

Dark Sky Park Bulbjerg har eget CVR-nummer: 44469626, men er en del af Hawboernes Forening.

Arbejdsgruppe under Hawboernes Forening fik i december 2024 godkendt ansøgning om certificering som Dark Sky Park Bulbjerg hos DarkSky.org i Arizona. Dark Sky er en non-profit organisation, som arbejder for at beskytte nattemørket og oplyse om lysforurenings konsekvenser for mennesker, biodiversitet mm. Området ved Lild Strand-Troldsting-Bulbjerg har noget af Danmarks dybeste nattemørke og en passende infrastruktur i form af veje, stisystemer, p-pladser og shelters.

Den internationale målsætning for Dark Sky-konceptet er at:

- fremme øko- og astro-turisme og udbrede kendskab til/interesse for Dark Sky
- fremme beskyttelse af naturligt natligt miljø og sætte fokus på lysforurening, energiforbrug, miljø, biodiversitet og mørkets betydning for flora, fauna og menneskers sundhed

Mørket, Mælkevejen, månelysset...

Certificering som Dark Sky Park Bulbjerg er en national/international attraktion, der fremmer formidling, erhvervsudvikling, miljø, sundhed og områdets stille turisme.

Dark sky guide-uddannelse

Samarbejde med Aarhus Space Centre, Stellar Astrophysics Centre, ESON-Danmark, Institut for Fysik og Astronomi, Aarhus Universitet, indebærer bl.a. tilbud om gratis uddannelse af lokale guider. I december 2023 er ni personer uddannet.

Shelters med faciliteter i dark sky-design?

Hawboernes Dark Sky Park Bulbjerg-gruppe har foreslået Naturstyrelsen at søge "Stedet Tæller"-midler til konceptudvikling og opstilling af Dark Sky shelterfaciliteter. Naturstyrelsens direktion har tilkendegivet interesse for at arbejde videre med forslaget, når IDA-certificering er gennemført i december 2023.



JOB DONE

5 Lild Strand-projekter i Masterplanen

5.1 Kystterrasser på Lild Strand landingsplads

Tidshorison: **Byggeperiode: februar-maj 2022. Indviet 24. juni 2022**

Hvem: Foreningen Lildstrand Landingsplads: Jørgen Leegaard, Bent Wigotski, Birthe Ottesen, Bjarne Sørensen og Anne-Mette Kristensen

Rådgiver: Skaarup Landskab, Aarhus (Anne Vium Skaarup)

Finansiering: kr. 1.000.000 bevilget fra Realdanias "[Underværker](#)" 1 mio. kr., LAG Thy-Mors 300.000 kr., Thisted Kommune 200.000 kr., Landdistriktsfonden/Bolig- og Planstyrelsen (800.000 kr.), Sportsgoodsfonden 100.000 kr., Nordea Fonden 30.000 kr., Velux Fonden 30.000 kr., Grethe og Jørgen P. Bornerups Fond 25.000 kr., Sol og Strand Klitmøller og Feriepartner Jammerbugt hver 12.500 kr.

Vanførefonden har doneret 65.000 kr. til et separat projekt for forbedret tilgængelighed mellem eksisterende Madpakkehus og ny Kystterrasse Øst.

Bygherre:
Foreningen Lildstrand
Landingsplads

*Landskabsarkitekt / detail-
projekt / udbudsproces:*
Skaarup Landskab, Aarhus

Hovedentreprenør:
Ivan Jakobsen Entreprenør-
forretning, Struer

*Underentreprenør: Murerfirma
Preben Poulsen, Vinderup*

Tilsyn: NIRAS

*Kystterrasserne blev officielt
indviet 24. juni 2022.
Erhvervsminister Simon Kollerup
klippede den røde snor.*

Kystbeskyttelse, opholdsfaciliteter og bedre arbejdsmiljø

Kystterrasserne på landingspladsen i Lild Strand opdeler pladsen i rekreative zoner til siderne og en arbejdszone i midten, så fiskerne kan arbejde uforstyrret, mens besøgende komfortabelt kan nyde is, havudsigt og solnedgange i sikker afstand fra arbejdszonen. Med sit smukke design og det flotte betonarbejde får terrasserne landingspladsen til en udgøre en funktionel helhed ved indramme arbejdszonen og gøre de forhen "døde" hjørner til rekreative opholdssteder. Kystterrasse Øst tilbyder gangbesværede mulighed for komme tæt på hav og strand, idet terrassen er udført med handicapvenlig adgang direkte fra p-plads, madpakkehus og terrasse.

Plads og rum til besøgende. Og – også særdeles vigtigt: Arbejdsområdet på landingspladsen har bevaret sin oprindelige funktionalitet og autencitet!



JOB DONE

5.2 Madpakkehus ved landingspladsen i Lild Strand

Tidshorisont for realisering: Opført og ibrugtaget juni 2020.

Hvem: Foreningen Lildstrand Landingsplads, jf. 5.1.

Finansiering: Lildstrand Bådelaug: kr. 50.000, Lokale- og Anlægsfonden: kr. 127.000, Nordeas Lokalfond: kr. 15.000, Thisted Kommune: kr. 185.000, Grethe og Jørgen P. Bornerups Fond: kr. 25.000, Sol og Strand: kr. 12.500

Drift afholdes via frivillige bidrag fra brugerne og frivillig arbejdskraft i foreningen.

Beskrivelse: På vestsiden af eksisterende lagerhal med omliggende p-plads er opført en tilbygning på 42 m² med store vinduer mod hav/landingsplads. Opholdslokalet er indrettet med håndvaske og borde-/bænksæt i eg. Befæstet terrasse med borde-/bænksæt. Toiletfaciliteter stilles til rådighed i overforliggende spilhus.

Sådan så der ud på østsiden af landingspladsen i april 2020.

Nedenfor madpakkehus, indviet juni 2020.



Madpakkehuset på ca. 45 m² er placeret med ældre-/handicapvenlig adgang i tilknytning til p-plads og NØ kystterrasse med udsigt over både hav og landingsplads.

Gæstebogen dokumenterer stor begejstring hos brugere fra både ind- og udland.



5.3 Lild Strandkær – naturgenopretning

Tidshorison: 2017-2020.

Hvem: Kontaktpersoner Bjarne Sørensen og Anne-Mette Kristensen.

Budget: Samlet omkostning kr. 130.000. Projektet har opnået støtte på kr. 85.000: Aage V. Jensens Fond: kr. 50.000, Nordea Fonden: kr. 25.000, Grundejerforeningen Svenstibakkevej: kr. 10.000. Restfinansiering 45.000: Private matrikelejere ved søen.



Håb for Strandkærets fremtid:

“Naturstyrelsen holder løbende øje med Strandkæret og kan som alle andre konstaterer en accelererende tilgroning/ eutrofiering stort set overalt i det ydre Strandkær. En form for restaurering kan komme på tale på et tidspunkt.”

(Citat: HSK, Naturstyrelsen Thy, september 2020)

Indre Lild Strandkær, “Bette Strandkær”, 30. august 2020

Lild Strandkær er en lobeliesø med et areal på 3,4 hektar lige sydvest for Lild Strand. Både indre og ydre del af Lild Strandkær har været fredet siden 1977. Fredningskendelsen er omfattende, ydre strandkær er tillige Natura 2000-område. *Natur:* Området rummer sjældne flora og fauna, som bør beskyttes og bevares. *Historisk:* væsentlig og integreret del af fiskerlejets historie, bl.a. med isskæring til opbevaring af fisk i sommerperioden.

Teknisk: Afvanding af Lild Strandkær er beskrevet i fredningskendelsen og er af praktisk betydning for dele af Lild Strand by.

Nødvendige dispensationer blev indhentet hos matrikelejere, Fredningsnævnet og Thisted Kommune og naturgenopretningen blev gennemført i september 2020.



Indre Lild Strandkær, “Bette Strandkær”, 9. september 2020



JOB DONE!

"Kulturarv er oplevelse, og det er dokumenteret, at der er gode penge at tjene på at få den frem i lyset."

"Thy på forkant", s. 69.

5.4 Formidling af kulturarv via Museum Thy

Tidshorisont: 2018 ⇌

Hvem: Hawboerne, Lokalhistorisk Arkiv m.fl.

Budget: Indsamling og formidling sker i regi af Museum Thy.

Beskrivelse: Samarbejde med Museum Thy om formidling af den lokale historie over for beboere, besøgende/turister og potentielle faste bosættere.

Projekt / Museum Thy:

Henvendelse til Museum Thy 2018 om øget fokus på kortlægning og formidling af områdets kulturarv har resulteret i, at følgende initiativer er foreslået / igangsat/ gennemført af museet:

1. Indsamling af erindringsmateriale, bl.a. med henblik på bogudgivelse
2. Formidling ved landingspladsen i form af infotavler
3. Byvandringer i Lild Strand (ad hoc siden 2019)
4. Evt.: udvikling af apps til historiefortælling
5. Evt.: lille "forskningsprojekt" om Emil Noldes ophold i Lild Strand i 1901

Museum Thys bog "Lildstrand i mands minde – fortællinger fra et fiskerleje" udkom 3. december 2020.

Bogens forfatter, historiker og antropolog Christina Gjørup Madsbøll fra Museum Thy overrækker det første eksemplar af "Lildstrand i mands minde" til nu afdøde Ellen Thomsen, som efter et langt liv i Lild Strand bidrog til bogen med stor lokalhistorisk indsigt og sin righoldige foto- og artikelsamling.



5.6 KreativitetsHuset i Strandkanten, Lildstrand

*Dette indlæg om Kreativitets-
huset i Strandkanten,
Lildstrand, er udarbejdet af
foreningens formand, Hanne
Marie Kværndrup.*

*Læs mere om projektet, be-
styrelse m.v. på [https://krea-
tivitetshuset.dk](https://kreativitetshuset.dk)*



*Centralt på hovedgaden i
Lildstrand – tæt på landings-
pladsen og forsamlingshuset
Hawboernes Hus – ligger den
tidligere købmandsbutik, som
nu er "Kreativitetshuset i
Strandkanten, Lildstrand" – et
aktivitets- og samlingssted for
alle kreative sjæle.*

*Huset er indrettet med kunst-
nerbolig, med fællesfaciliteter
som køkken, bad og toilet,
værkstedslænge inkl. faciliteter,
kursuslokale og enkelt- og dob-
beltværelser til udlejning.*

Tidshorizont for realisering: 2018 – 2023. Indviet april 2023.

*Hvem: Foreningen KreativitetsHuset i Strandkanten, Lildstrand, CVR: 39481871.
Kontaktperson: Hanne Marie Kværndrup*

Budget: Huset er købt for 900.000 kr. med overtagelse 1. nov. 2020. Midlerne er skaffet med støtte fra FLAG Thy-Mors puljen, Lokale og Anlægsfonden, Thisted Kommune, Nordea Fondens Lokalpulje, anonyme sponsorer, 180.000 kr. ved salg af Folkeaktier og 1 mio. kr. fra Realdanias "Underværker". Desuden donationer fra Den Jyske Kunstfond, Vanførefonden, Velux Fonden, Gudrun og Palle Mørchs Mindefond, Thy-Mors Energi og Klim Sparekasse. Huset er renoveret energi- og miljøvenligt. Indvielse 14. April 2023.



KreativitetsHuset vil gennem dets aktiviteter tiltrække mennesker og sætte Lildstrand på landkortet som et sted, man tager til for at opleve og udføre kunst, kreative og rekreative aktiviteter i samspil med områdets storslåede natur. Målet er – som led i den igangværende positive udvikling i Lildstrand – at KreativitetsHuset bliver samlingssted for lokale kunstnere, naturterapeuter, beboere, turister og fritidshusfolk.

Aktiviteterne vil tage udgangspunkt i og respektere naturen, det autentiske rekreative miljø og de værdier, som kendetegner Lildstrand. Vi ønsker at vække nysgerrigheden omkring naturen ved at give adgang til åbne værksteder og inviterer til at tage naturen ind i det kreative rum ved hjælp af idekatalog, eksempelsamling, instruktionsvideoer og workshops. Kreaworkshops vil kunne danne rammen for læring i og med naturen også for områdets børnehavebørn og skolebørn.

Husets værksteder vil være åbne for alle, der frit kan låne/leje en plads i værkstederne med fantastisk lys, professionelt udstyr og 100% ro til fordybelse. Kursuslokaler kan lejes eller stilles til rådighed til kurser, foredrag, udstillinger og markeder inden for kunsthåndværk samt rekreative formål f.eks. i samspil med Hawboernes Hus. Udlejning af KreativitetsHusets faciliteter vil ske hele året. Endvidere kan vandre- og cykelturister med behov for enkeltovernatninger benytte huset.



5.7 Hawboernes Hus Version 2.0

Tidshorizont for realisering: Omfattende renovering 2021-2024 (i proces)

Hvem: Hawboernes Forening, Lildstrand, CVR 36265159

Budget: 1.235.000 kr.

Kontaktperson: Bestyrelsen / Koordinator/fundraiser: Anne-Mette Kristensen

Bestyrelsen i Hawboernes Forening arbejder for at skaffe midler til en gennemgribende indvendig renovering af huset. Projektet er inddelt i syv delprojekter, så det kan gennemføres i takt med, at økonomien tilvejebringes. De første fire delprojekter er gennemført i 2023.

I februar 2021 blev der nedsat en projektgruppe bestående af medlemmer af Hawboernes Forening, som på ulønnet basis bød ind med plantegning, tilstandsrapport, projektoplæg for etapeopdelte renovering og økonomioverslag.

<https://hawboerne.dk/hawboernes-hus---version-20>

Hawboernes Hus ejes af beboerforeningen Hawboernes Forening.

I generationer har huset været omdrejningspunkt for områdets fester, møder, udstillinger, markeder samt sociale og kulturelle arrangementer.

Indtægterne stammer fra medlemskontingent og fra udlejning af huset til diverse arrangementer af social og kulturel karakter. Drift af huset, herunder opvarmning, er en altoverskyggende post i foreningens økonomi, og der er ikke råd til større renoveringer. Målet for Version 2.0 er at forbedre ventilation og indeklima, tilbygge 26 m² depot, renovere køkken/bryggers, udskifte hvidevarer, forny tag på tilbygning, opsætte solceller samt foretage indvendige forskønnelser renovering (vinduer, gulve, lofter, maling).

Renovering sker i respekt for husets autenticitet, reducerede drifts- og vedligeholdelsesomkostninger, forbedret funktionalitet og øget bæredygtighed.

Fondsstøtte

Støtte fra Landdistrikternes UdviklingsFond LUF: 47.000 kr., og Klim Sparekasse, 10.000 kr.: nye vinduer i sidebygning, forbedret ventilation og øget dørhøjde.

Nordea-fonden dec. 2021: 514.360 kr.: Tilbygning med 26 m² depotrum, nyt tag på sidebygning, ovenlysvinduer, nye varmepumper og opsætning af solceller.

Nordea Fonden: 20.000 kr. til køb af møbler til lille sal

Velux Fonden Aktive Ældre: 15.000 til køb af materialer.

Vanførefonden: 36.000 kr. til handicapvenlig flugtvej.

Landdistriktspuljen sept. 2023: 548.000 kr. til renovering af køkken og facade.

Hawboernes Hus på hovedgaden i Lildstrand – opført af Lildstrandboere i 1948.

Den gennemgribende renovering for i alt 1.235.000 kr. forventes afsluttet inden udgangen af 2024.





5.8 Analogt og digitalt orienteringsløb i Lild Klitplantage

Tidshorison: efterår 2022-2024

Hvem: Birgitte Halle, Birte Sivebæk, Chris Krogh og Øjvind Brøgger (initiativgruppe af erfarne o-løbere, medlemmer af Aarhus1900 Orientering)
Budget: 75.000 kr. Søges finansieret via Naturstyrelsen Thy og fonde.
Målgruppe: fastboende og besøgende i Lildstrand

Dette indlæg er udarbejdet af Øjvind Brøgger i samarbejde med initiativgruppen o-løb.

Faste/digitale poster vil kunne tilbyde dig afvekslende og udfordrende ture rundt i Lild Klitplantages fantastiske natur til steder, hvor du måske aldrig har været før. Selvfølgelig med o-løbets behørigt respekt for natur, flora og fauna.

Tag af sted, når det passer dig – på et hvilket som helst tidspunkt af døgnet og året. Stolperne står altid til disposition.

Planlæg turen via hjemmesiden: kort/lang/på kryds og tværs – alt efter, hvor modig du har lyst til at være, og hvad dagsformen siger.

Kortene vil kunne tilgås fra Findveji.dk

Kort med forskellige ruter vil forventeligt også kunne købes i Lildstrand.

De seneste år har initiativgruppen udarbejdet et orienteringskort over Lild Klit og Plantage efter den internationale kortnorm ISOM 2017-2.

Det nye Findveji.dk-projekt beskrevet nedenfor er udarbejdet på frivillig, ulønnet basis i samarbejde med Hawboernes Forening og med forventet hjælp til etablering fra Naturstyrelsen Thy. Derfor er der kun budgetteret med materialeudgifter til foldere, trykning, stolper, skilte, udarbejdelse af fortællinger, lydfiler osv.

Pinseløb og orienteringsløb i Lildstrand

Siden 2008 har initiativgruppen i samarbejde med Hawboernes Forening arrangeret Pinseløb; en slags opgavetur, hvor store, små, unge og gamle, løbende og gående kan være med og få motion og hjernetræning. Tilmed er det SJOVT. At det skal være sjovt har været det gennemgående tema i vores udendørsaktiviteter.

Det nye orienteringskort over Lild Klit og Plantage blev anvendt i pinsen 2022, hvor de omkring 80 deltagere kom på et rigtigt orienteringsløb. Flere gav udtryk for, at det var udfordrende og spændende at skulle finde vej til steder, man ikke tidligere havde været: *“Det tør man, når man har et kort at gå efter.”*

Findveji.dk

En ide blev skabt og et ønske opstod således efter Pinseløbet 2022:

- At få gravet stolper ned forskellige steder i området, som kan findes via et kort.
- At kortet bliver koblet op på Dansk Orienteringsforbunds hjemmeside Findveji.dk, som årligt har ca. 90.000 unikke besøgende med mulighed for at downloade kort fra hele Danmark.

Det arbejder o-løbs Gruppen på at realisere i samarbejde med Naturstyrelsen Thy.

Pinseløb i Lildstrand

*Start – undervejs – i mål:
kaffe og præmieoverrækkelse*

*Pinseløbet 2022 og 2023
støttes af Nordeas Løbspulje*



5.9 Trafiksikkerhed i Lild Strand-området

Tidshorizont: 2017-2024 +

Hvem: Hawboernes Forening

Thisted Kommune, Anlæg og Infrastruktur: Lasse Susgaard Filsø

Trafiksikkerheden i Lildstrand var udfordret for gående og cyklister.

Juni 2022 udmøntedes drøftelser i forbedret trafiksikkerhed:

- **2-1 vej** (60 km uden for byzone) på Strandvejen fra Kystvejen til landingsplads
- Hastighedsdæmpende vejbumper ved byskiltet
- Tydeligere p-skitning ved landingspladsen og p-forbud ved madpakkehuset
- Advarselsskilte i vejsving ved Strandvejen 19-20

Dialog om henvisningsskilt ved landevejen, flere vejbumper samt 40 km i byzone pågår.

JOB DONE

5.10 Vækstprojekt Kystsporet

I marts 2018 indsendte Udviklingsgruppen i Lildstrand hørings svar til Naturstyrelsen vedr. supplement til delstrækning af National cykelrute 1 mellem Lildstrand og Hjørdemål Klit. I den forbindelse fik Lild Strand tildelt Wayfinding på Vestkystens byrumsinventar. Bænkene "Mødested" og "Stedmarkør" placeret i Lildstrand 2023.

5.10.1 Renovering af pladsen ved signalmasten

Foreningen Lildstrand Landingsplads renoverede sammen med en skare frivillige i sommeren 2023 hegnet om signalmastpladsen, hvor "Mødested" er placeret. I 2024 foretages yderligere renovering.

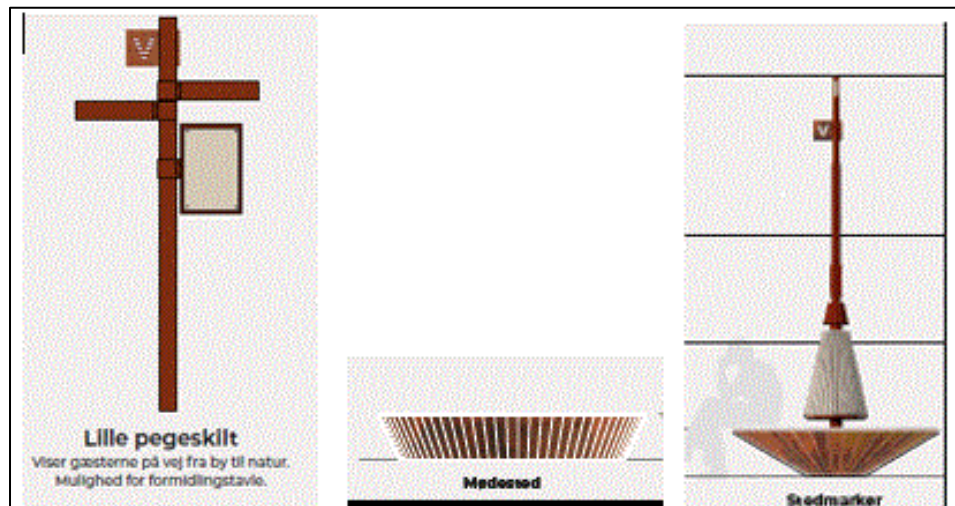
Renovering sker med støtte fra Velux Fonden Aktive Ældre, som har givet 40.000 kr. til materialer til projektet. Thisted Kommune opsætter pegeskilt i 2024.

5.10: Vækstprojekt Kystsporet

Bænk "Stedmarkør" ved Hawboernes Hus.

Bænk "Mødested" samt pegeskilt ved signalmasten ved landingspladsen.

Bænkene er en del af "Wayfinding på Vestkysten"-konceptet.





5.11 Minde- og refleksionsplads ved Lildstrand Kirke

Tidshorisont for realisering: 2024-2025?

Hvem: Tømmerby Sogns Menighedsråd og sognepræst Julius Sebastian Bang Holst

Kontaktperson: Aase Nedergaard

Landskabsarkitekt: ?

Refleksionsrum vinder større og større indpas mange steder i Danmark. I sådanne rum tænkes mange tanker og føres mange indre samtaler om eksistentielle spørgsmål. Indendørs.

Rigtig mange besøger Lild Strand – eller vælger at bo i Lild Strand – fordi her er højt til himlen, stor natur, plads og ro til eftertanke.

Under Lild Strands høje himmel, med lyden af havet i baggrunden, vil et udendørs "refleksionsrum" supplere Lildstrand Kirke og den omgivende natur på smukkeste vis og være med til at komplettere fortællingen om Lildstrand om en stillekupé, hvor ro og refleksion har høj prioritet.

Som tidligere redningshus har Lildstrand Kirke sin helt egen identitet og historie. Det smukke, enkle kirkerum giver en oplevelse af intimitet, nærhed og autencitet. En refleksions-/mindeplads under åben himmel, lige ved kirke og klokketårn, og anlagt i samklang med den barske omgivende natur, vil tilføje området og denne helt særlige kirke en ekstra dimension.

Pilen peger på et område bag Lildstrand Kirke, øst for klokketårnet og tilbagetrukket fra den stille Strandkærvej.

På området vil der kunne etableres en smuk lille plads med siddemuligheder og rum for refleksion. Et rofyldt og værdigt sted for alle, der for en stund vil tænke over liv og død – og mindes dem, som ikke er mere...



6 Lild Strand i dag...

6.1 Landingsplads

Landingspladsen med kystsikring, signalmast, spil og spilhus som hjemsted for erhvervs- og fritidsfiskeri er Lild Strands omdrejningspunkt og et nutidigt udtryk for stedets dybt rodfæstede kystfiskerkultur. Landingspladsen blev gennemgribende renoveret i 2016 med millionstøtte fra A.P. Møller Fonden og Thisted Kommune. Madpakkehuset og dets udendørs terrasse er velbesøgt af beboere og turister. Claus Sørensens Fond, Esbjerg, bidrog i 2023 med 90.000 kr. til renovering af ophalerspillet på landingspladsen.

Landingspladsen i Lild Strand er både turistmål og arbejdsområde.

Anlæg af madpakkehus med udendørs terrasse i 2020 og anlæg af kystterrasser på landingspladsen 1. halvår 2022 har tilført de rekreative faciliteter, som pladsen hidtil har manglet.

Samtidig bevarer landingspladsens arbejdsområde sin hidtidige form, funktionalitet og autenticitet.



6.2 Lildstrand Bådelaug – levende UNESCO-kulturarv

Bådelauget har ca. 40 medlemmer, der kommer fra nær og fjern for at fiske på fritidsplan med kystbåden "Skarreklit".

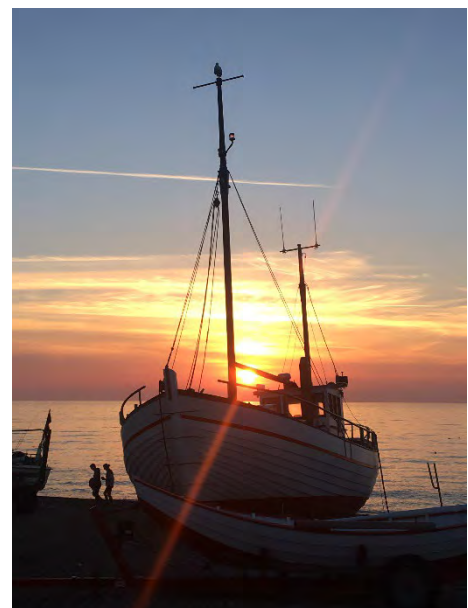


Bådelauget er tilknyttet Han Herred Havbåde, som er det eneste sted i Norden, hvor man fortsat bygger klinkbyggede både til erhvervsfiskeriet.

I december 2021 blev Den nordiske klinkbådstradition indskrevet på UNESCO's immaterielle kulturarvsliste. Det er bygningen af båden, sejladsen, brugen af den i bred forstand, vedligeholdelsen, alle de tilknyttede håndværk mm., der nu er anerkendt som kulturarv.

"Skarreklit" og Lildstrand Bådelaug brug og drift af båden er dermed et led i videreførelse af en stolt kulturarv.

<https://www.havbaade.dk/>



6.3 Kirke, foreningsliv og samvær

- **Lildstrand Kirke** i Tømmerby sogn er en aktiv kirke, hvor der afholdes gudstjenester samt kulturelle arrangementer (musik/aftensang/foredrag).
- **Hawboernes Forening:** <https://hawboerne.dk/>: beboerforening med ca. 190 medlemmer, både fastboende og sommerhusejere. Foreningen ejer og driver **Hawboernes Hus**, som er ramme om beboermøder, udviklingsværksteder, årligt fiskebord, musik, fællesspisning, markeder, udstillinger, juletræsfest mm. Huset udlejes også til private arrangementer. Renovering: Se pkt. 5.7!
- **Lildstrand Fiske- og Spilhusforening:** erhvervsfiskere, Lildstrand Bådelaug Skarreklit og lokalområdets mange fritidsfiskere benytter faciliteterne på landingspladsen. Aktiv forening med stabilt medlemstal.
- **Foreningen Lildstrand Landingsplads:** udvikling af landingspladsen
- **Grundejerforeningen Svenstibakkevej:** www.svenstibakkevej.dk
- **Kreativitetshuset i Strandkanten, Lildstrand:** <https://kreativitetshuset.dk/>

6.4 Erhverv og infrastruktur

😊😊😊 Erhverv:

- Lildstrand Røgeri v. Ole Eriksen, Rørslettevej
- Bjarne Holmgaards fiskesalg ved landingspladsen
- Butik "Lille Viol" (kunsthåndværk/naturdecor) ved landingspladsen
- Arte Museum & Gallery, Krinkelkrogen
- Kreativitetshuset i Lildstrand, Strandvejen
- Sommerkiosk, "Hawhuset", ved landingspladsen juni-august

😊😊😊 Infrastruktur

"Friluftsbym"-status i Thisted Kommune

Hovedgade og sidegader med autentisk, overvejende velholdt bebyggelse

Kirke og forsamlingshus med toiletter

Autentisk, renoveret landingsplads med p-pladser, madpakkehus og toilet

Spilhus med adgang for besøgende

Kystfiskeri fra stranden, både, signalmast og "minimuseum"

Kystterrasser på begge sider af landingspladsen

Kystsikring vest for landingsplads, på landingsplads, øst for denne

samt ved private matrikler mod øst

Legeplads, bold- og petanquebane på Svenstibakkevej

Hundeskov i plantagen nær Lildstrand

Mobilmast og fibernet

Dark sky-venlig gadebelysning, snerydning og renovation

Nyrenoverede vandledninger

Offentlig transport: FlexTur og PlusTur

😞😞😞 Infrastruktur

Manglende kystsikring af kommunale grunde på Sandnæshagevej, jf. Appendix 7.4

Mangelfuld vedligehold af kommunal p-plads på Sandnæshagevej, jf. Appendix 7.4

Byfornyelse, jf. Appendix 7.5.

Ingen el-ladestander€

Ingen faciliteter for autocampere. Mangelfuld skiltning af autocamper-forbud



6.5 Lild Strand og EU: Smart Village – Smart Rural 27

Lild Strands vedvarende arbejde med at **identificere** og udvikle landsbyens potentialer har givet adgang til projektet "Smart Rural 27", som støttes af EU-Kommissionen. EU's mål er på den måde at inspirere andre europæiske landsbyer til, hvordan man kan agere SMART i forhold til de eksisterende forhold.

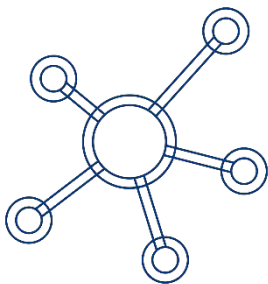
Især tre temaer er blevet fundet interessante af teamet bag EU Smart Rural-27:

Det velfungerende **samarbejde mellem de fastboende og sommerhusejere** i beboerforeningen Hawboernes Forening med Hawboernes Hus som samlingssted. Masterplan Lild Strand, der kontinuerligt vedligeholdes og opdateres, er et vigtigt redskab.

Lild Strand tager **udgangspunkt i stedbundne potentialer** og bruger roen, naturen og pladsen til refleksion som fordele og fokuspunkter. En forskningsartikel i ELSEVIER beskriver masterplanens promovning af den "stille turisme".

I Lild Strand er der meget mørkt om vinteren. Frivillige i Hawboernes Forenings dark sky-gruppe har gennemført international certificering som **Dark Sky Park Bulbjerg** og dermed gjort det dybe lokale nattemørke til en attraktion. *"Endnu et eksempel på, hvordan en landsby har ageret SMART ud fra de givne forhold."*

<https://www.smartrural27.eu/village/lild-strand/>



6.6 Samarbejde i Kystbyernes Netværk

Samarbejde og samskabelse er nøgleordene for Kystbyernes Netværk, som plejer kultur- og interessefællesskabet mellem kystbyerne på Thisted Kommunes vestkyststrækning: Agger, Stenbjerg, Nr. Vorupør, Klitmøller, Hanstholm og Lild Strand i forhold til erfaringsudveksling, myndigheder, fonde mv.

Se <https://hawboerne.dk/kystbyernes-netvaerk>

Bestyrelsen for Kystbyernes Netværk januar 2024:

Lone Mark, Agger

Bente Astrup og Ove Hegnhøj, Stenbjerg

Gitte Thøgersen og Søren Jensen, Vorupør

Karin Lynggaard, Klitmøller

Bjarne Sørensen og Anne-Mette Kristensen (koordinator), Lild Strand

7 APPENDIX 1-6

7.1 Appendix 1: Politisk opbakning til Masterplan Lildstrand

Til Udviklingsgruppen i Lild Strand



THISTED KOMMUNE

Ledelsessekretariatet

29. august 2019

SagsID.: 00.01.00-P20-1-18
Medarbejder: maal

Politisk opbakning til Masterplan for Lild Strand

Vi anerkender fuldt ud det store arbejde, der lokalt i Lild Strand er lagt i den flotte og gennearbejdede Masterplan, ligeså skal lyde stor ros for, at det er sket i samarbejdets ånd, hvor både fastboere og sommerhusejere har bidraget til udarbejdelse af planen. Det viser stort engagement omkring udviklingen af lokalområdet og en stolthed over det sted I har valgt at slå jer ned.


Masterplan for Lild Strand ligger i klar forlængelse af Thisted Kommunes Vision 2022, hvor temaer som "Et attraktivt sted at bo" og "Danmarks førende naturoplevelser" er beskrevet. Masterplanen understøtter fint disse temaer, hvor Lild Strands aktive civilsamfund er med til at skabe en attraktiv og sammenhængende kommune.

Lild Strand bliver italesat som en friluftsbym, hvilket er helt i tråd med Thisted Kommunes strategiplan Thy på Forkant. Naturen er en væsentlig del af livet i Thisted Kommunes friluftsbym, hvor det er muligt at dyrke sine fritidsinteresser i den omkringliggende natur. Lild Strand har fundet en samlende identitet for området som "Danmarks stillekupert", hvor man kan nyde roen og den smukke omkringliggende natur.

Thisted Kommune bakker op om værdigrundlaget for jeres Masterplan og den fortsatte udvikling af Lild Strand. Vi sætter stor pris på alle input fra borgere og borgergrupper fra alle områder af Thisted Kommune.

Med venlig hilsen


Ulla Vestergaard
Borgmester


Niels Jørgen Pedersen
Formand for Erhvervs-, Arbejdsmarkeds- og Kulturudvalget

7.2 Appendix 2: Lildstrand som case i Innocoast-projekt

[INVIO-konference](#) 16.12.20.
Prof. Jørgen Ole Bærenholdts
indlæg om Lildstrand og den
lille turisme findes i del 1
(Klima), minut 34-55.

"Lildstrand har været en case i forskningsprojektet "Innovation i dansk kyst-turisme" 2016-2019, finansieret af Danmarks Innovationsfond.

Projektets resultater viser at der er store og interessante udviklingsmuligheder indenfor turisme og fritid i Lildstrand. Det vil være til gavn for både beboere og turister.

Der er en ekstraordinær aktivitet og iværksætterier blandt beboere og sommerhusejere. Lildstrand kan blive et typeeksempel på hvordan der kan skabes harmonisk udvikling i små kystbyer i Danmark." (Professor Jon Sundbo, RUC, juni 2019.)

Udviklingsværksted i Hawboer-
nes Hus 2017.



Professorerne Jon Sundbo, Jørgen Ole Bærenholdt og Lars Fuglsang fra RUC har under InnoCoastprojektet 2016-2019 fulgt Lildstrandboernes koordinerede bestræbelser på samskabelse og udvikling i lokalområdet via udviklingsværksteder i Hawboernes Hus. Et af resultaterne af disse udviklingsværksteder er denne "Masterplan Lildstrand", som opdateres løbende i takt med udviklingen lokalt.

i 3. kvartal 2021 publicerede de en artikel om Lildstrand, "den "lille turisme" og Masterplan Lildstrand i det internationalt anerkendte videnskabelige tidsskrift Elsevier, Journal of Rural Studies 87 (2021) 169-180: "A coalition for "small tourism" in a marginal place: Configuring a geo-social position".

**Citat fra "Abstract" i
Elsevier-artikel:**

"The case study focuses on the coastal hamlet of Lildstrand, a marginal place in Northern Jutland, Denmark, whose permanent population and fisheries are in decline. Since 2017, a coalition of locals and second-home owners have mobilised for several parallel initiatives, including a series of development workshops and other events, a master plan for Lildstrand 2030, plans for the extension of a national park, new small-scale tourist designs, mass-media presence, and various lobbying for development. It is a case of citizen-driven tourism where a coalition of actors enthusiastic about the place seek slow and modest tourism activities, drawing on resources belonging to the area and its natural and cultural heritage. Key findings include how engagements emerged from familiarity with, detailed descriptions of, and plans for the local environment, and how the coalition managed to come about by uniting voluntary work across permanent and temporary residents as well as other actors committed to developing the location. Common to the commitments of this coalition is the relationship and engagement with the local environment as a common good. We suggest that the making of the coalition should be understood as a configuration of a geo-social position that is central in driving the mobilisation. This research illuminates general conditions and possibilities for the development of rural communities in peripheral regions. There is a need to collect knowledge on how different types of tourism can be used to help actors address local needs in such areas."



7.3 Appendix 3: Klimasikring af Svenstibakkevej

Tidshorisont: 2019 - 2023

Hvem: Grundejerforeningen Svenstibakkevej

Kontaktperson: bestyrelsen@svenstibakkevej.dk

Budget: Estimeret kr. 750.000-1.000.000.

Fritidshusområdet Svenstibakkevej i Lildstrand udgøres af 62 grunde, hvoraf de 57 er bebyggede. Siden husene blev opført i 1980'erne, har klimaet ændret sig, og grundvandsstanden er steget.

I meget våde perioder – fx den ekstremt våde vinter 2019-2020 – trues området af oversvømmelser, hvor store mængder overfladevand fra området vest for Bulbjerg strømmer til de private matrikler, hvor grundvandsstanden i forvejen er høj.

Svenstibakkevejområdet i Lildstrand ligger på klitheden tæt ved skov og strand.

Turister fra nær og fjern lejer huse på Svenstibakkevej, hvilket udvider kendskabet til Lildstrand som et stille og naturskønt område.



Bestyrelsen for Grundejerforeningen Svenstibakkevej arbejder aktivt og konstruktivt på at finde en effektiv løsning på vandproblemerne i samarbejde med lokale matrikelejere, Naturstyrelsen Thy og Thisted Kommune.

7.4 Appendix 4: Kommunal kystsikring og p-plads

*“Opfattelsen af kystbeskyttelse som udelukkende en udgift og en beskyttelse mod naturen bør i stedet opfattes som en mulighed for at skabe ekstra værdi på lokalt plan.”
Citat: Nils Drønen, innovati-
onschef, DHI. Artikel på Altin-
get 2.2.2017: „Kystsikring
kan skabe ekstra værdi“*

Tidshorisont for realisering: 2020-2025

Hvem: Thisted Kommune.

Private matrikelejerne har finansieret og foranstaltet kystsikring ud for egne matrikler på Sandnæshagevej i juli 2019.

Kommunal kystsikring/renovering af p-plads er ikke en del af Masterplanen, da det er et anliggende mellem Thisted Kommune og private matrikelejerne.

Beskrivelse:

Havet har i årevis ædt sig ind på ca. 150 m ubeskyttet, kommunalt ejet kyststrækning ved Sandnæshagevej i Lildstrand. Hawboernes Forening ønsker, at også de kommunale matrikler kystsikres og p-pladsen gøres tidssvarende og præsentabel, evt. med tillæg af attraktive opholdsmuligheder og kystterrasserne.

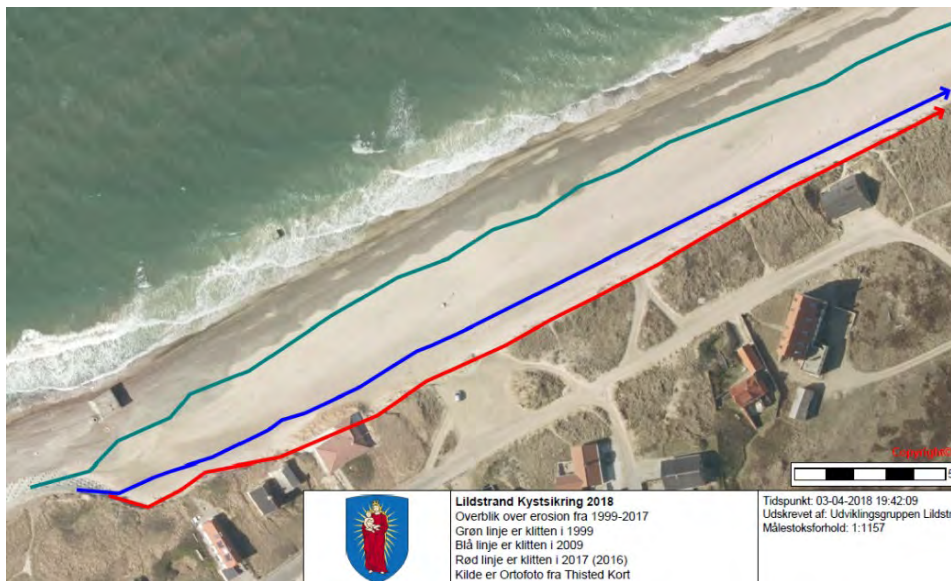
Kystsikring af kommunale matrikler på Sandnæshagevej

Primært ønske er, at Thisted Kommune udfører den på sigt nødvendige fysiske sikring af de kommunalt ejede matrikler, gerne med delstrækning ud for kommunal p-plads udført tilsvarende kystterrasser på landingspladsen. Som minimum ønskes træpeadgang til stranden fra p-plads samt renovering af denne.

Overblik over kysterosion ved Sandnæshagevej 1999-2017. Grøn linje viser yderste klitrække i 1999. Blå linje viser yderste klitrække i 2009. Rød linje viser yderste klitrække i 2017.

Som det fremgår, er klitrækken rykket ca. 40 m tættere på bebygget område fra 1999 til 2017.

Siden anlæggelsen i 1982 har eksisterende kystsikring mod vest – uden sandfodring – effektivt beskyttet Lildstrand.



Privatfinansieret kystsikringsprojekt 2019 for private matrikler på Sandnæshagevej, Lildstrand. De kommunale grunde ligger ubeskyttet hen, hvilket skaber store udfordringer i forhold til en samlet løsning, både med hensyn til kysterosion og visuelt udtryk.



Til venstre: Den kommunale p-plads på Sandnæshagevej marts 2019.

Til højre: Eksempel på mulig udformning af kystsikring ved p-pladsen i Lildstrand (modelfoto/design: Skaarup Landskab).



7.5 Appendix 5: Byfornyelse

”Kondemnering: Nedrivning af tomme og forfaldne ejendomme i Friluftsbyerne, heriblandt sommerhuse. Nedrivningen tjener flere formål. Dels at få fjernet specifikke ejendomme, der er i voldsomt forfald, men også et mere strategisk med at få skabt visuel og fysisk sammenhæng med naturen, således at de naturtyper der omgiver Friluftsbyerne i endnu højere grad kan mærkes helt ind i de bebyggede områder.”
”Thy på Forkant”, s. 70.

Proces med besigtigelse etc. via Thisted Kommune blev igangsat 2018 – med reference til omstående citat fra ”Thy på Forkant”

1. Matrikel 4ch Lund By, Lild, (Sommerhuszone)
Matrikel 9z Lund By, Lild, (Sommerhuszone)



7.6 Appendiks 8: Fondsmidler og kommunal støtte

9.115.235 kr.

Så mange kr. i fondsstøtte og kommunal støtte har de frivillige foreninger i Lildstrand søgt hjem i perioden 2016-januar 2024.
13% hos Thisted Kommune, og 87% hos fonde

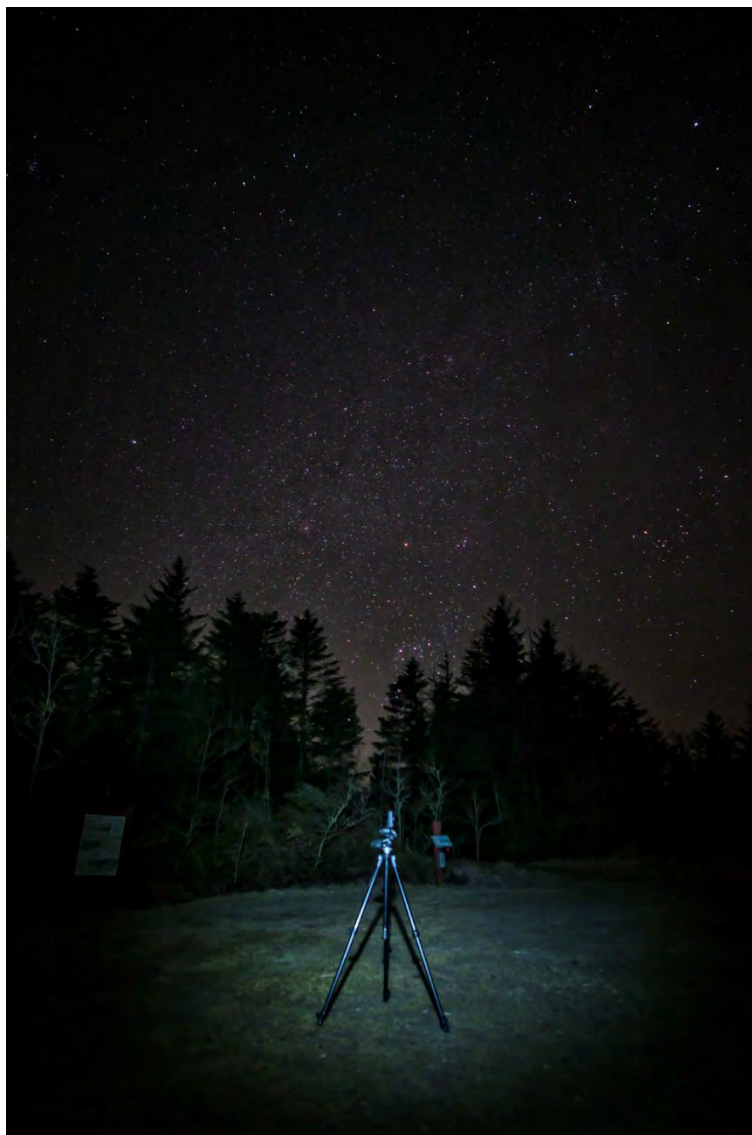
Støtten er brugt til:

Renovering af bygninger på landingspladsen 2016
Naturgenopretning af indre Lild Strandkær 2020
Madpakkehus 2020
Kystterrasser 2022
Tilgængelighedsprojekt, Hawboernes Hus 2023
Nye møbler, Hawboernes Hus 2023

Dark Sky Park Bulbjerg-certificering 2019-2023
Dark Sky-udstyr til outdoor events
KreativitetsHuset i Strandkanten 2020 – 2023
Pinseløb 2022
Pinseløb 2023
Renovering af signalmastplads ved landingspladsen 2023-
Renovering af køkken, hvidevarer og facade Hawboernes hus 2023-2024
Nyt ophalerspil Bådelauget Skarreklit 2023/2024

Se oversigt over Fonde side 6

Landingsplads			Anlægssum	Thisted K.	Aktør (Bidragydere/logo: se Masterplan Lildstrand side 6)
Renovering af landingsplads	2016		2.500.000	500.000	Lildstrand Bådelaug / A.P. Møller Fonden
Udarbejdelse af Masterplan Lildstrand	2018		0	0	Hawboernes Forening, Udviklingsgruppen
Madpakkehus på landingspladsen	2020		435.000	185.000	Foreningen Lildstrand Landingsplads / Lok. og Anlægssum m.fl.
Naturgenopretning indre Lild Strandkær	2020		135.000	0	Hawboernes Forening/ Aage V. Jensens Fond + priv. lodsejere
Kystterrasser på landingspladsen	2022		2.480.000	200.000	Foren. Lildstrand Landingsplads / ("Udbyræker-projekt") Realdania, Landdistriktspuljen, LAG Thy-Mors, Sportsgoods, Bornerups Fond m.fl.
Tilgængelighedsprojekt ved kystterrasser	2022		65.000	0	Foreningen Lildstrand Landingsplads / Vantørefonden
Beplantning kystterrasser efter anlæg	2022		30.000	0	Foreningen Lildstrand Landingsplads / Velux Fonden Aktive Ældre
Renovering af signalmastplads, hegn mm	2023		40.000	0	Foren. Lildstrand Landingsplads / Velux Fonden Aktive Ældre
Fejemaskine, landingsplads/kystterrasser	2023		8.900	0	Foreningen Lildstrand Landingsplads/Nordea Delepuljen
Nyt ophalerspil	2023		90.000	0	Bådelauget Skarreklit/Claus Sørensens Fond
Nationalpark Thy og Dark Sky Bulbjerg			Egenfinansiering		
Nationalpark Thy-udvidelse	2017		5.000	0	Hawboernes Forening, Nationalparkgruppen Lildstrand-Hannæs-Vigso (5.000 kr./kørsel, møder + ca. 1400 ulønnede arbejdstimer, ikke indregnet)
Dark Sky Park Bulbjerg (internat DarkSky-cert. 14.12.2023)	2019 - 2023		31.500	0	Hawboernes Forening, Udviklingsgruppen Dark Sky Park Bulbjerg (+ ca. 1600 ulønnede arbejdstimer, ikke indregnet)
Skitning Dark Sky Park Bulbjerg	2023		20.000	0	Nordea Fonden Liv i det lokale
Ændret gadebelysning i Lildstrand	2023		69.000	20.000	Thisted Kommune 20.000 kr., Feriepartner Vendsyssel 25.000 kr., LUF 44.000, Udsigten armaturer/kommunal ejendom
Dark Sky Park Bulbjerg	2023		11.835	0	Nordea Fonden delepulje (klikkerter, pandelamper, stjernekikkert, bøger
Dark Sky Park Bulbjerg - udstyr	2024		30.000	0	Melsen Fonden
Dark Sky Park Bulbjerg (div. drift/år, app.)	2024		6.000	0	Feriepartner Jæmmerbugt
Hawboernes Hus					Hawboernes Hus: udbygning og renovering 2022-2024: ialt 1.235.000 kr.
Renovering af Hawboernes Hus (energi/indeklima/forsknelse/udbygning)	2021 - 2023		652.000	0	Nordea Fonden 534.360 / Klim Sparekasse 10.000 / Vantørefonden 36.000 / LUF 47.000+15.000 = 62.000
Renovering af Hawboernes Hus / møbler	2023		20.000	0	Hawboernes Forening / Nordea Fonden – Liv i det lokale (møbler)
Renovering af Hawboernes Hus / mat.	2023		15.000	0	Hawboernes Forening / Velux Fonden Aktive Ældre (materieral)
Renov. køkken og facade Hawboernes H.	2023-2024		548.000	0	Hawboernes Forening/Landdistriktspuljen, landvindmøller (køkken/facade)
Kreativitetshuset					
Kreativitetshuset i Strandkanten	2019		1.900.000	300.000	Foreningen Kreativitetshuset
Diverse					
Pinseløb juni 2022-2024	2022		23.000	0	Hawboernes F./Grouddel[. Svenstibakkevej/Nordea F. h[. 5.000 og 18.000
INVESTERINGER I ALT 2016-jan. 2024			9.115.235		
Direkte støtte fra Thisted Kommune				1.205.000	Thisted Kommune: 13,2 %
Fondsstøtte til Lildstrand			7.910.235		Lildstrand-fondsstøtte/egenfinansiering til investeringer: 86,8%



Hawboernes Forening, Lildstrand

CVR 36265159

www.hawboerne.dk
hawboerne@gmail.com

HAWBOERNES FORENING
LILDSTRAND